

DAMIZLIK SIĞIR YETİŞTİRİCİLERİ DERGİSİ

ISSN: 1302-3411 • 3 AYDA BİR YAYINLANIR • MART 2019

*Geleceğin Yetiştiricileri
Ödülleriyle Buluştu*





ASC TARIM HAYVANCILIK

ANIMAL SUSTENTATION CENTER

VİTAMİN, MİNERAL MADDELER
PREMİKS
YEM KATKI MADDELERİ
PREBİYOTİK
PROBİYOTİK
MOS



İMMUNOGLOBULİN
BUZAĞI BESLEME ÜRÜNLERİ
VİTAMİN MİNERAL JELLER
BUZAĞI MAMASI
TOKSİN BAĞLAYICILAR
İŞLETMEYE ÖZEL ÜRÜNLER



"Doğru Bağlama, Doğru Besleme"

Tel/Faks
0 3 3 2

342 1 272

www.asctarim.com.tr



Değerli Yetiştiriciler,

Türkiye'de sığır ırklarının ıslahına yönelik faaliyet gösteren tek kuruluş olan Türkiye Damızlık Sığır Yetiştiricileri Merkez Birliği, kuruluşunun 21. yılını kutlarken, yurt içinde yürüttüğü çalışmaların yanı sıra uluslararası pazarda rekabet gücü yüksek damızlık düve ve boğa sperması üretebilecek konumdadır. Bakanlığımızla birlikte yürüttüğümüz Döl Kontrolü Projesi sayesinde ulaşılan bu yerli üretim potansiyeli aynı zamanda Türkiye'nin konusunda bağımsızlık projesi niteliğindedir. Bu süreçte en büyük başarı siz yetiştiricilerimize aittir.

İrk ıslahı çalışmalarının sürdürülebilirliği açısından çalışmalarına kesintisiz devam eden Merkez Birliği, sürekli geliştirmekte olduğu Mobil Tohumlama Sistemini ANDROID'den sonra artık IOS (Iphone) kullanıcıları için de faaliyete geçirmiştir. Yetiştiricilerimize ve Türkiye sığırıcılık sektörüne hayırlı olmasını temenni ederiz.

Son dönemlerde et ve süt konusunda yaşanan sıkıntılardan dolayı düve ithalatı yapıldığı malumunuzdur. Ancak unutulmamalıdır ki Türkiye'de iç piyasanın damızlık gebe düve ihtiyacının karşılanacağı tek kaynak Damızlık Sığır Yetiştiricileri Birlikleridir. Bunun için daha çok çalışarak, düve ithal eden değil, düve ihraç eden bir ülke olmak için tüm gücümüzle üretmeye devam etmeliyiz.

Süt ile ilgili yaşanan sorunların önüne geçebilmek için süt arzının yükseldiği mevsimlerde fazla üretimin süt tozu ve buzağı maması şeklinde işlenmesi, süt ve süt ürünlerinin ihracat imkânlarının artırılması ve halkımıza süt tüketiminin teşvik edilmesi gibi konuları Merkez Birliği olarak her zaman desteklemekte olduğumuzu da belirtmek isteriz.

Değerli Yetiştiriciler,

Merkez Birliği yürüttüğü teknik projelerin yanı sıra sosyal sorumluluk projeleri ile de sektördeki örgütlerden farkını ortaya koymaktadır. Bu amaçla geleneksel hale gelen resim ve şiir yarışmamızın bu yıl on birincisini gerçekleştirmiş bulunmaktayız. Geleceğimizin teminatı olan çocuklarımızın bu mesleğe gönül verip bilinçli birer yetiştirici olmaları için bu tür sosyal sorumluluk projelerini desteklemeye devam edeceğiz.

Birliklerimizin siz değerli üyelerimize sunmuş olduğu hizmet kalitesinin yükseltilmesi amacıyla tırnak sağlığı ve bakımının yanı sıra süt sığırlarında besleme konularında da eğitim çalışmalarımıza devam etmekteyiz. Böylelikle üretimin artırılması açısından önemli olan bu iki konu hakkında üyelerimizin alt yapısı güçlendirilmiş olunacaktır.

Yetiştiricilikteki en önemli hususun sağlıklı sürü olduğunun önemini tekrar vurgulamak istiyorum. Sürü sağlığı ile ilgili sıkıntıları çözemediğimiz sürece ıslah çalışmalarımızın sahadaki yansımalarını tam anlamıyla göremeyeceğimiz bir gerçektir. Bu çerçevede sağlıklı buzağı, sağlıklı inek, mutlu yetiştirici hedefiyle, sağlıklı ve bereketli günler dilerim.

Kamil ÖZCAN
Genel Başkan



**DAMIZLIK SIĞIR
YETİŞTİRİCİLERİ DERGİSİ**
3 ayda bir yayınlanır.

SAHİBİ

Türkiye Damızlık Sığır Yetiştiricileri
Merkez Birliği

Basın, Yayın, Dağıtım ve Ticaret
İktisadi İşletmesi Adına

Kamil ÖZCAN

SORUMLU YAZI İŞLERİ MÜDÜRÜ

Onur YİĞİT

EDİTÖR

Ayşenur AKTAŞ

DANIŞMAN

Zir. Yük. Müh. Gülhan ERDOĞDU TATAR

YAZIŞMA ADRESİ

Eskişehir Yolu Üzeri Mustafa Kemal Mah.

2120. Cad. No: 5 Gözüm İş Merkezi

Daire: 1-2 06520 Çankaya / ANKARA

Tel : 0312 219 45 64 (pbx)

Faks: 0312 219 45 59

dsymb@dsymb.org.tr

www.dsymb.org.tr

BASKI-TASARIM

Çağhan Ofset Matbaacılık Ltd. Şti.

Tel: 0312 397 71 83

(Bu dergideki yazılardan yazarları sorumludur.

İzin alınmadan alıntı yapılamaz, kopya edilemez.)

**DAMIZLIK SIĞIR
YETİŞTİRİCİLERİ DERGİSİ**

**MART 2019
SAYISI**

İş Bankası İş Bankası İş Bankası

4 ÜLKEMİZ İÇİN ÜRETEBEN MİNİKLER ÖDÜLLERİNE KAVUŞTU

8 AZERBAJCAN-TÜRKİYE TARIM İŞ FORUMU BAKÜ'DE GERÇEKLEŞTİ



9 MERKEZ BİRLİĞİ'NDE SÜT PİYASASI DEĞERLENDİRME TOPLANTISI GERÇEKLEŞTİ

10 MERKEZ BİRLİĞİ 14. AGROEXPO ULUSLARARASI TARIM VE HAYVANCILIK FUARINA KATILDI



11 SIĞIRLARDA AYAK HASTALIKLARI VE TIRNAK BAKIMI KURSLARI DEVAM EDİYOR

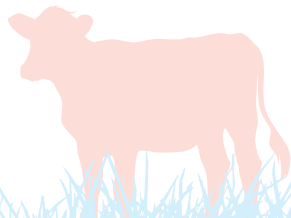
12 HAYVANCILIK GENEL MÜDÜRÜ ZEKERİYYA ERDURMUŞ MENEMEN SUNİ TOHURLAMA LABORATUVARINI VE GENTÜRK BOĞA İSTASYONUNU ZİYARET ETTİ



14 KİLİSTE "TEKNİK VE MEKANİK DESTEK PROJESİ" KAPSAMINDA EKİPMAN DAĞITIMI GERÇEKLEŞTİ

16 AYDIN DSYB TARAFINDAN DAMIZLIK DÜVE MERKEZİ KURULDU

17 AKSARAY'DA İLK EMBRİYO TRANSFERİ GERÇEKLEŞTİ



- 18** BATMAN'DA SÜT HİJYENİ EĞİTİM PROJESİ KAPSAMINDA SÜT SAĞIM MAKİNESİ VE SÜT SOĞUTMA TANKLARI SAHİPLERİNE TESLİM EDİLDİ



- 19** ELAZIĞ DSYB'DEN DÖL TUTMAMA SORUNUNA İLİŞKİN ÇALIŞMALAR YAPILDI

- 20** TEKİRDAĞ DSYB BAŞKANI ERGİN DURGUN; "ÜYELERİMİZ KENDİ YEMİNİ KENDİ ÜRETEBİLİR" DEDİ

- 24** BİRLİKLERİMİZİ TANIYALIM YALOVA DSYB

- 26** MUŞ DSYB YÖNETİM KURULU BAŞKANI MEHMET SALİH ÖZMEN'DEN BİRLİĞİN ÇALIŞMALARI VE PROJELERİ HAKKINDA BİLGİ ALDIK

- 28** MUŞ DSYB ÜYESİ SADETTİN GÜRTÜRK İLE İŞLETMESİNİ VE ÜLKE HAYVANCILIĞINI KONUŞTUK

- 31** ÖN SOY KÜTÜĞÜ İSTATİSTİKLERİ

- 32** SOY KÜTÜĞÜ İSTATİSTİKLERİ

- 33** İLLERİN SÜT VERİMİ İSTATİSTİKLERİ

- 34** IRKLARIN İL SIĞIR VARLIĞINDAKİ PAYLARI VE İLLERİN TÜRKİYE SIĞIR VARLIĞINDAKİ PAYLARI (%)

- 36** IRKLAR İTİBARIYLA SÜT VERİMİ İSTATİSTİKLERİ

- 37** PROTEOLİTİK ENZİMLERİN TEDAVİDE KULLANIMI VE İNEKLERDE MASTİTİS TEDAVİSİNDEKİ ETKİLERİ

- 42** DOĞUM SIRASI VE SONRASI KRİTİK SAATLER



- 43** BUZAĞI BESLEMESİ



ÜLKEMİZ İÇİN ÜRETEBEN MİNİKLER ÖDÜLLERİNE KAVUŞTU



Türkiye Damızlık Sığır Yetiştiricileri Merkez Birliğinin düzenlediği ve Damızlık Sığır Yetiştiricileri Birlikleri üyelerinin çocukları ve torunlarının katıldığı geleneksel resim ve şiir yarışmasının onbirincisi bu yıl "Ülkem için Üretiyorum" konu başlığı altında düzenlendi. Ziraat Bankasının da katkılarıyla gerçekleştirilen yarışmada dereceye girenlere ödülleri 31 Ocak 2019 Perşembe günü Tarım ve Orman Bakanlığı Atatürk Konferans Salonunda düzenlenen tören ile teslim edildi.





Türkiye'nin birçok ilinden yarışmaya katılan ve dereceye giren çocuklar ile aileleri için 30 Ocak 2019 tarihinde Anıtkabir ve Kurtuluş Savaşı Müzesini (I. TBMM Binası) kapsayan gezi programı düzenlendi.

Tarım ve Orman Bakanlığı Hayvancılık Genel Müdür Yardımcısı Erol BULUT ve Türkiye Damızlık Sığır Yetiştiricileri Merkez Birliği Genel Başkanı Kamil ÖZCAN'ın açılış konuşmaları ile başlayan ödül töreni ve sergi açılışına, Türkiye Damızlık Sığır Yetiştiricileri Merkez Birliği Muhasip Üyesi Mehmet ALDEMİR, Yönetim Kurulu Üyeleri Hasan Hüseyin ÖZDEMİR, Serhat VAYISOĞLU, Denetleme Kurulu Üyesi Mehmet Sedat GÜNGÖR, Osmaniye İl Tarım ve Orman Müdürü İbrahim SAĞLAM, Çorum İl Tarım ve Orman Müdürü Orhan SARI, Türkiye Süt Üreticileri Merkez Birliği Genel Sekreteri Ali ÖZGEHAN, Türkiye Kırmızı Et Üreticileri Merkez Birliği Genel Sekreteri Adnan GÜLTEK, Türkiye Ziraat Odaları

Birliği temsilcisi Levent GENÇ, Ziraat Bankası temsilcisi Abdi Bahadır TURGUT, Ankara Üniversitesi Güzel Sanatlar Fakültesinden Ceylan TÜRKŞEN, İl Birlik Başkanları, Yönetim Kurulu Üyeleri ve Sorumlu Müdürler katılım sağladı.

Resim ve şiiir kategorilerinde 7-9 yaş ve 10-12 yaş olmak üzere iki ayrı yaş grubunda düzenlenen yarışmalarda, birincilere tablet, saat ve 1.500 TL hediye çeki, ikincilere tablet, saat ve 1.000 TL hediye çeki, üçüncülere tablet, saat ve 750 TL hediye çeki, mansiyon ödülü kazananlara saat ve 500 TL hediye çeki, katılım sağlayan yarışmacılara ise saat hediye edildi. Ödül töreninin ardından dereceye giren ve mansiyon ödülü alan resim ve şiiirlerin yer aldığı serginin açılışı gerçekleştirildi.

Yarışmaya katılan geleceğin üreticileri tüm çocuklarımıza, ailelerine ve destek sağlayan İl Birliklerimize teşekkürlerimizi sunarız.



RESİM VE ŞİİR YARIŞMASINDA BİRİNCİ OLAN ÇALIŞMALAR



Nisanur AYDAR | 2009-2011



Ceyda ARSLAN | 2006-2008



Cengizhan AKÇAKAYA | 2009-2011



Yağmur IŞILAK | 2006-2008





RESİM KATEGORİSİNDE DERECEYE GİRENLER

	10 - 12 YAŞ	7 - 9 YAŞ
BİRİNCİ	CEYDA ARSLAN/ÇANAkkALE	NİSANUR AYDAR/BALIKESİR
İKİNCİ	ÜMİT POYRAZ/BALIKESİR	NİYAZİ CEYHUN İLHAN/BURDUR
ÜÇÜNCÜ	ELA AYVERDİ/BALIKESİR	EGE YALAZI/BALIKESİR
MANSİYON	EMRE BULUT/BALIKESİR	GİZEM EŞME/BALIKESİR
MANSİYON	EMİRHAN ÇELİK/BURDUR	ESLEM BAŞARAN/BALIKESİR
MANSİYON	MEHMET HASAN EFE/BALIKESİR	SÜLEYMAN BULDU/BURDUR

ŞİİR KATEGORİSİNDE DERECEYE GİRENLER

	10 - 12 YAŞ	7 - 9 YAŞ
BİRİNCİ	YAĞMUR İŞILAK/KAYSERİ	CENGİZHAN AKÇAKAYA/KAYSERİ
İKİNCİ	AYŞENAZ ÇİFTÇİ/UŞAK	AYŞE BERRAK ÖZCAN/BALIKESİR
ÜÇÜNCÜ	ZÜBEYDE KALE/KAYSERİ	MELİKE TAŞKAN/BALIKESİR
MANSİYON	HİRANUR BİŞİRİK/KAYSERİ	ALİ SIDKI CABA/AMASYA
MANSİYON	EMİR ÖZ/BURDUR	HİLAL TEKERLEK/KAYSERİ
MANSİYON	MEHMET ÖZYÜREK/BURDUR	TUĞBA ANDIÇ/KAYSERİ

AZERBAYCAN-TÜRKİYE TARIM İŞ FORUMU BAKÜ'DE GERÇEKLEŞTİ

Tarım ve Orman Bakanı Sayın Dr. Bekir PAKDEMİRLİ'nin Azerbaycan ziyareti kapsamında Bakü'de Azerbaycan - Türkiye Tarım İş Forumu düzenlendi. Azerbaycan ile Türkiye arasındaki işbirliğinin ele alındığı toplantıya Dr. Bekir PAKDEMİRLİ'nin yanı sıra Azerbaycan Tarım Bakanı İnam KERİMOV, Haydar Aliyev Vakfı Başkanı Leyla ALİYEVA iki ülke bürokratları, iş adamları ve sivil toplum kuruluşlarının temsilcileri katıldı. Toplantıda Türkiye Damızlık Sığır Yetiştiricileri Merkez Birliğini Genel Başkan Kamil ÖZCAN, Genel Başkan Yardımcısı Yunus BAYDAR, Muhasip Üye Mehmet ALDEMİR, Yönetim Kurulu Üyeleri Hacı SELVİ, Hasan Hüseyin ÖZDEMİR, Serhat VAYISOĞLU, Genel Sekreter İbrahim KARAKOYUNLU ve Teknik İşler Şube Müdürü Onur YİĞİT temsil etti.

Türkiye'nin tarım sektöründe elde ettiği başarıları anlatan Sayın PAKDEMİRLİ, "Bugün Türkiye 3 milyonun üzerinde tarımsal işletmesi, 5 milyon tarımda istihdamı, 38 milyon hektar tarım arazisi, 52.2 milyar Dolar tarımsal hasılası ve 17 milyar Dolar tarımsal ihracatı ile Avrupa'nın itici gücü oldu. Avrupa'da tarımsal hasılda birinci, Dünyada yedinciyiz. Türkiye tarımda iyi bir noktada ve kaynaklarını iyi değerlendiren bir ülke. Bu başarıyı Azerbaycan'la paylaşmak isteriz." diye konuştu.

Türkiye ve Azerbaycan arasındaki ti-



cari ilişkilerin yeni bir döneme girmesi gerektiğini vurgulayan Bakan PAKDEMİRLİ, "İkili ticaret hacmimiz 1.7 milyar Dolar. Cumhurbaşkanlarımızın koyduğu hedef ise 15 milyar Dolar. Bu hedefin çok gerisindeyiz. Tarımsal ticaretimiz 130 milyon dolar. Genel ticaretimiz içerisinde tarımın aldığı pay yüzde 8, Azerbaycan'ın tarımsal ithalatı 1.3 milyar Dolar, Türkiye'nin tarımsal ithalatı ise 12 milyar dolar. Tarımsal ticaretimizde ne alıp satacaksak, bunu öncelikle birbirimizle yapmamız gerekiyor." dedi.

Tarım ve gıda endüstrisi alanında faaliyet gösteren yaklaşık 100 Türk iş adamının katıldığı forum, iş adamlarının ikili görüşmeleriyle devam etti. Tarım ve Orman Bakanı Sayın Dr. Bekir PAKDEMİRLİ, temasları kapsamında mevkidaşı Sayın İnam KERİMOV ile birlikte TİKA Bakü Koordinatörlüğünü ve Yunus Emre Enstitüsü Bakü Türk Kültür Merkezini ziyaret etti.



MERKEZ BİRLİĞİ'NDE SÜT PİYASASI DEĞERLENDİRME TOPLANTISI GERÇEKLEŞTİ



Süt üretiminin artması ile birlikte süt piyasasında yaşanan sorunların değerlendirilmesi maksadıyla süt toplama faaliyeti yapan ve pazarlanması ile ilgili sıkıntı yaşayan Damızlık Sığır Yetiştiricileri İl Birlik Başkanlarının katılımıyla Merkez Birliğinde bir toplantı gerçekleştirildi.

Tarım ve Orman Bakanlığı, Hayvancılık Genel Müdürü Zekeriya ERDURMUŞ, Hayvancılık Genel Müdür Yardımcısı Erol BULUT ve Türkiye Damızlık Sığır Yetiştiricileri Merkez Birliği Genel Başkanı Kamil ÖZCAN'ın hazır bulunduğu toplantıya, Merkez Birliği Yönetim Kurulu Üyesi Hacı SELVİ ve Denetleme Kurulu Üyesi Mehmet Sedat GÜNGÖR'ün yanı sıra çiğ süt toplama ve pazarlaması faaliyetinde bulunan Nevşehir, Aksaray, Kayseri, Sivas, Amasya, Konya ve Çorum İli Damızlık Sığır Yetiştiricileri Birliği Başkanları katıldı.

Süt üretiminin artmasına bağlı olarak süt satışı ve çiğ süt fiyatlarında yaşanan sorunların ele alındığı toplantı sonucunda, süt konusunda 2018 yılında yaşanan sıkıntıların tekrar yaşanmaması için gereken önlemlerin Bakanlıkça zamanında alınması gerektiği dile getirildi. Toplantıya iştirak ederek katkı sağlayan Hayvancılık Genel Müdürü Zekeriya ERDURMUŞ, Hayvancılık Genel Müdür Yardımcısı Erol BULUT'a ve İl Birlik Başkanlarımızı teşekkür ederiz.



MERKEZ BİRLİĞİ 14. AGROEXPO ULUSLARARASI TARIM VE HAYVANCILIK FUARINA KATILDI

Türkiye'nin en büyük fuarlarından birisi olan 14. Agroexpo Uluslararası Tarım ve Hayvancılık Fuarı 7-10 Şubat 2019 tarihleri arasında İzmir'de gerçekleştirildi. Yaklaşık 70 ülkeden 2 bin 500 firmanın katıldığı fuarda, yeni tarım ve hayvancılık teknolojileri görülmeye çıktı.

Fuara, Tarım ve Orman Bakanı Dr. Bekir PAKDEMİRLİ, Bakan Yardımcısı Musfa AKSU'nun yanı sıra Bakanlık Bürokratları, İzmir Valisi Erol AYYILDIZ, fuara katılan ülkelerin Bakanları, Bakan Yardımcıları, Büyükelçiler, İzmir Büyükşehir Belediye Başkan Vekili Sırrı AYDOĞAN, Türkiye Damızlık Sığır Yetiştiricileri Merkez Birliği Genel Başkanı Kamil ÖZCAN, Muhasip Üye Mehmet ALDEMİR, Yönetim Kurulu Üyeleri Serhat VAYISOĞLU, Hacı SELVİ ve Hasan Hüseyin ÖZDEMİR, Denetleme Kurulu Üyeleri Mehmet Sedat GÜNGÖR ve Ahmet KIRLIOĞLU, Genel Sekreter İbrahim KARAKOYUNLU, Teknik İşler Şube Müdürü Onur YİĞİT, üreticiler, çiftçiler ve sektör temsilcileri katıldı.

Fuar kapsamında düzenlenen Tarım Zirvesi'nde yedi ülkenin Bakanları sektörün sorunlarını, çözüm yollarını ve geleceğini masaya yatırdı. Teknolojik çiftlikler, sürdürülebilir tarım,



insansız hava araçlarının tarımda kullanımı gibi başlıklarla çeşitli seminerler düzenlendi. Traktör tanıtımları, tarım makinalarındaki yenilikler ile ilgili sunumlar, süt hayvancılığı eğitimi, koyun, keçi ve boğa ırkları tanıtımları yapıldı. Fuarda ilgi çeken "koyun keçi güzellik yarışması", "yoğurt yeme yarışması", "genç çiftçiler yarışıyor bilgi yarışması" ve "ağır abiler yarışıyor boğa yarışması" gibi çeşitli etkinlikler düzenlendi.

Türkiye Damızlık Sığır Yetiştiricileri Merkez Birliğinin açtığı standda fuar süresince Merkez Birliği faaliyetleri ve Damızlık Sığır Yetiştiricileri Birlikleri hakkında bilgiler verilerken tanıtıcı ürünler dağıtıldı. Birçok İl Başkanı ve üreticinin ziyaret ettiği fuarda diğer ülkelerin Bakanlık temsilcileri ile gelecekteki işbirliği olanakları görüldü.



SIĞIRLARDA AYAK HASTALIKLARI VE TIRNAK BAKIMI KURSLARI DEVAM EDİYOR

Damızlık Sığır Yetiştiricileri İl Birliklerinde görev yapan personellerin mesleki yeterliliklerinin artırılması amacıyla düzenlenen Sığırlarda Ayak Hastalıkları ve Tırnak Bakımı Kursunun bu yıl ilki 17-19 Ocak 2019 tarihleri arasında Aydın'da, ikincisi 15-17 Şubat 2019 tarihleri arasında Çorum'da gerçekleştirildi.

Aydın'da gerçekleştirilen kurs Türkiye Damızlık Sığır Yetiştiricileri Merkez Birliği Denetleme Kurulu Üyesi ve Aydın DSYB Yönetim Kurulu Başkanı Mehmet Sedat GÜNGÖR'ün açılış konuşması ile başladı. Kursu Merkez Birliği personellerinden Ziraat Mühendisi Serhat GÜNDÜZ, Menemen Suni Tohumlama Laboratuvarından Veteriner Hekim Mehmet ÇANGA, Afyonkarahisar, Burdur, Edirne, Muğla, Tekirdağ ve Aydın Damızlık Sığır Yetiştiricileri Birliklerinden görevli personeller katıldı.

15-17 Şubat 2019 tarihleri arasında Çorum'da gerçekleştirilen kursu Türkiye Damızlık Sığır Yetiştiricileri Merkez Birliği'nden Teknik İşler Şube Müdürü Onur YİĞİT ve Ziraat Mühendisi Serhat GÜNDÜZ, Çorum İli Damızlık Sığır Yetiştiricileri Birliği Yönetim Kurulu Başkanı Yılmaz KAYA ve Yönetim Kurulu Üyeleri, Amasya, Bolu, Erzincan, Çorum Damızlık Sığır Yetiştiricileri Birliklerinden görevli personeller, Çorum Veteriner Hekimler Odası Başkanı Arif AKAR ve Oda Yönetim Kurulu Üyeleri, oda üyesi veteriner hekimler ve üye yetiştiriciler katılım sağladı.

Gazi Üniversitesi Sağlık Hizmetleri Meslek Yüksekokulundan Prof. Dr. Bahtiyar BAKIR ayak hastalıkları, nedenleri, insidansı, tedavi ve koruma yöntemleri, tırnak kesimi ve pansumanı konularında, Ziraat Mühendisi Serhat GÜNDÜZ ise ayak bacak özellikleri ve etkileyen faktörler konusunda sunum gerçekleştirdi. Eğitimlerin ikinci günü tırnak problemi olan canlı hayvanlar üzerinde tırnak kesimi uygulaması yapıldı.



HAYVANCILIK GENEL MÜDÜRÜ ZEKERİYYA ERDURMUŞ MENEMEN SUNİ TOHUMLAMA LABORATUVARINI VE GENTÜRK BOĞA İSTASYONUNU ZİYARET ETTİ



Tarım ve Orman Bakanlığı Hayvancılık Genel Müdürü Zekeriyya ERDURMUŞ, Genel Müdür Yardımcısı Cengiz CEYLAN, Türkiye Damızlık Sığır Yetiştiricileri Merkez Birliği Genel Başkanı Kamil ÖZCAN, İzmir İli Damızlık Sığır Yetiştiricileri Birliği Başkanı Ahmet KOCAAĞA, Merkez Birliği Genel Sekreteri İbrahim KARAKOYUNLU ve Teknik İşler Şube Müdürü Onur YİĞİT'in bulunduğu heyet 23 Şubat 2019 tarihinde İzmir'de bulunan Menemen Suni Tohumlama Laboratuvarını ve GentÜRK Boğa İstasyonunu ziyaret etti.



Ziyaret çerçevesinde Laboratuvar Sorumlusu Veteriner Hekim Burak Murat KURT, Döl Kontrolü Projesi ve sperma üretimi konularında yapılan çalışmalar hakkında bir sunum gerçekleştirdi. Heyet yapılan çalışmalarını yerinde inceleyerek sığırlarda ırk ıslahı çalışmalarını ile ülke hayvancılığını geliştirmeyi amaçlayan projeleri hakkında değerlendirmelerde bulundu.





TR174850M / GÖNÜLLÜ



TR22317579 / HACIUMUR



TR59179524 / BİÇER



TR16136228 / ALDO



TR4204347 / SALİM



TR19754540 / GÜNEŞ



TR3910381 / KÖKTÜRK



TR09333940 / YENİCELİ



TR15555010 / FIRTINA



TR16125834 / OYLAT



TR59164580 / SERTKAYA



TR22317071 / SERT



TR103170E / GOKHAN



TR161715A / PAŞA



TR16221200 / SADIATA



TR1630560 / KORU



TR15642111 / KOZLUCALI



TR0998823 / SEYMEN



TR10389112 / ERTAN



TR16127770 / GARİP

KİLİSTE "TEKNİK VE MEKANİK DESTEK PROJESİ" KAPSAMINDA EKİPMAN DAĞITIMI GERÇEKLEŞTİRİLDİ

Kilis İli Damızlık Sığır Yetiştiricileri Birliği ve Kilis İl Tarım ve Orman Müdürlüğü ortaklığı ile GAP Bölge Kalkınma İdaresi Başkanlığı'nın desteğiyle hayata geçen, 217.702 TL bütçeli "Kilis İli Damızlık Sığır Yetiştiricileri Birliği Teknik ve Mekanik Destek Projesi" kapsamında büyükbaş hayvan yetiştiriciliği yapan birlik üyesi çiftçilere 74 adet süt sağım makinesi, 148 adet kauçuk hayvan yatağı, 74 adet 5 litrelik sağım öncesi meme başı temizleme köpüğü, 74 adet 5 litrelik sağım sonrası meme dezenfektanı ve 1 adet travay dağıtım töreni Kilis İl Tarım ve Orman Müdürlüğü bahçesinde gerçekleşti.



Törene Kilis Valisi Recep SOYTÜRK, Kilis İl Tarım ve Orman Müdürü Songül KADIOĞLU, Kilis DSYB Yönetim Kurulu Başkanı Vet. Hek. Ahmet ÇIKIMOĞLU ve Yönetim Kurulu Üyelerinin yanı sıra, Milletvekilleri Hilmi DÜLGER, Salih DAL, kurum yöneticileri ve çok sayıda birlik üyesi katıldı.

Törende konuşma yapan Kilis DSYB Başkanı Vet. Hek. Ahmet ÇIKIMOĞLU; "Bu proje ile 74 üyemizin süt sağımını daha verimli, hijyenik ve daha modern yapmalarının sağlanması, hastalık riskinin en düşük seviyeye çekilerek kaliteli süt üretiminin artırılması amaçlanmaktadır. Projemizin

tüm yetiştiricilerimize hayırlı olmasını diler emeği geçen herkese teşekkür ederim." dedi.

Kilis DSYB Başkanı Ahmet ÇIKIMOĞLU'nun, protokol üyelerine katkılarından dolayı plaket takdim etmesinin ardından tören son buldu.



MEVZUAT

YÖNETMELİK

- 04 Ocak 2019 Tarihli ve 30645 Sayılı Resmi Gazete Tarım Sigortaları Havuzu Çalışma Usul ve Esasları Hakkında Yönetmelikte Değişiklik Yapılmasına Dair Yönetmelik

TEBLİĞ

- 25 Ocak 2019 Tarihli ve 30666 Sayılı Resmi Gazete Hayvancılık Desteklemeleri Uygulama Tebliği (Tebliğ No: 2018/21)'nde Değişiklik Yapılmasına Dair Tebliğ (Tebliğ No: 2019/8)
- 25 Ocak 2019 Tarihli ve 30666 Sayılı Resmi Gazete Kooperatif ve Kooperatif Birliklerinin Paylarının Çoğunluğuna Sahip Olduğu Anonim Ortaklıklara İlişkin Esaslara Dair Tebliğ (li-16.2)'de Değişiklik Yapılmasına Dair Tebliğ (li-16.2.A)

- 20 Şubat 2019 Tarihli ve 30692 Sayılı Resmi Gazete Güneydoğu Anadolu, Doğu Anadolu, Doğu Karadeniz ve Konya Ovası Projeleri Kapsamındaki İllerde Hayvancılık Yatırımlarının Desteklenmesine İlişkin Uygulama Esasları Tebliği (Tebliğ No: 2019/16)
- 27 Şubat 2019 Tarihli ve 30699 Sayılı Resmi Gazete Türk Gıda Kodeksi İçme Sütleri Tebliği (Tebliğ No: 2019/12)
- 14 Mart 2019 Tarihli ve 30714 Sayılı Resmi Gazete Çiğ Süt Desteği ve Süt Piyasasının Düzenlenmesi Uygulama Tebliği (Tebliğ No: 2019/22)

KURUL KARARI

- 14 Mart Tarihli ve 30714 Sayılı Resmi Gazete Enerji Piyasası Düzenleme Kurulunun 07/03/2019 Tarihli ve 8468 Sayılı Kararı



genTÜRK®



MÖBİL TOHUMLAMA

Güvenilir,
Hızlı,

Anlık Kayıt

ANDROID'den Sonra

Artık IOS'da!



Tel : 0 (312) 219 45 64
Faks : 0 (312) 219 45 59
E-mail : teknik@dsymb.org.tr

ANDROID APP ON
Google play

Available on the iPhone
App Store

AYDIN DSYB TARAFINDAN DAMIZLIK DÜVE MERKEZİ KURULDU

Ülkemizin ihtiyaç duyduğu damızlık gebe düvelerin yurt içinden karşılanması, et ve süt üretiminde verimlilik ile kalitenin artırılması için Tarım ve Orman Bakanlığı tarafından belirlenen illerde; damızlık düve yetiştiriciliği yapan büyükbaş hayvancılık işletmelerinin kurulması, sermayenin ülke içerisinde kalması için 500 baş kapasiteye sahip, projeli sütçü, etçi veya kombine saf ırk damızlık düve üretimi yapılması, ayrıca ticari gebe düve satışı için sağlık sertifikasına sahip yeni işletmeler kurulmasına yönelik yatırımlarının desteklenmesi amaçlanmıştır. Bu amaçla, 2016 yılında Tarım ve Orman Bakanlığı tarafından Damızlık Düve Yetiştiriciliğinin Desteklenmesi Programı ilan edilmiştir. Bu doğrultuda Birliğimiz tarafından yapılan "ADSYB Damızlık Düve Merkezi" proje başvurumuz Şubat 2017 ayında kabul edilmiş ve proje faaliyetlerine başlanmıştır. Bakanlığımız tarafından %50 oranında desteklenen projemiz kapsamında Aydın Bozdoğan ilçesi Alamut Mahallesi'nde Birliğimize ait yaklaşık 92 dekarlık arazide "Aydın İli Damızlık Sığır Yetiştiricileri Birliği Damızlık Düve Merkezi" kurulmuştur. Merkezimiz 500 baş düve kapasitesi ile faaliyete başlamıştır. 2017 yılında başlayan projemiz 2022 yılına kadar devam edecektir. Birliğimize ait bu arazi 3 parselden oluşmaktadır. Damızlık Düve Merkezimizin yanındaki diğer parselde 350 baş kapasiteye sahip karantina işletmemiz mevcuttur. Arazinin 3. parseline ise Uygulamalı Büyükbaş Hayvancılık Merkezi kurulması planlanmaktadır. Bu doğrultuda Birliğimiz tarafından yapılması planlanan bu eğitim merkezinin en doğru şekilde inşa edilip, organizasyon yapısının belirlenmesi için, T.C. Güney Ege Kalkınma Ajansı'na 2018 Yılı Fizibilite Desteği kapsamında Aralık ayında "ADSYB Büyükbaş Hayvancılık



Eğitim Merkezi Fizibilite Raporu" proje başvurumuz yapılmış ve projemiz kabul edilmiştir. Proje sözleşmesinin imzalanmasının ardından Mart 2019 içerisinde projemiz başlayacak ve 1 yıl sürecektir. Birliğimiz tarafından genç ve kadın yetiştiricilerimiz başta olmak üzere tüm üyelerimize taleple-

ri doğrultusunda eğitimler verilmeye devam edecektir. Uygulamalı Büyükbaş Hayvancılık Eğitim Merkezimizin de kurulması ile birlikte, uzun vadede Birliğimize ait bu arazinin kapsamlı bir büyükbaş hayvancılık üssü olması hedeflenmektedir.

AKSARAY'DA İLK EMBRİYO TRANSFERİ GERÇEKLEŞTİ

Aksaray Üniversitesi (ASÜ) Veteriner Fakültesi'nin büyükbaş hayvan kalitesini arttırmaya yönelik olarak başlattığı ve Konya Ovası Projesi (KOP) Bölge Kalkınma İdaresi Başkanlığı ile işbirliği içerisinde yürüttüğü projenin ilk adımı atıldı.

Aksaray'ın Yenikent Mahallesinde bulunan Aksaray Damızlık Sığır Yetiştiricileri Birliği Başkanı Bekir KAYAN'a ait işletmedeki bir hayvana, embriyo transferi gerçekleştirildi. ASÜ Veteriner Fakültesi Öğretim Üyesi Doç. Dr. Tahir KARASHAHİN'in yürütücüsü olduğu "KOP Bölgesinde Yetiştiriciliği Yapılan Yüksek Verimli Simental Irkı İnek Popülasyonunun Embriyo Transferi Yöntemiyle Arttırılması" adlı projenin ilk uygulaması başarıyla yapıldı. Vali Ali MANTI, ASÜ Rektörü Prof. Dr. Yusuf ŞAHİN tarım ve hayvancılık alanıyla ilgili kamu kurumu ve sivil toplum kuruluşu temsilcilerinin iştirak ettiği programda, çalışmanın detaylarına dair bilgiler verildi. Projenin, işletme bazlı olması ve saha şartlarında gerçekleştirilmesi gibi ayırıcı özellikleride bulunuyor. Proje kapsamında, kaliteli hayvanlardan alınan embriyolar bir başka hayvana transfer edilerek, genetiği daha iyi verimli ırklar elde edilmesi amaçlanıyor. Böylece genetiği yüksek hayvanların sayısı ve buna bağlı olarak da et ve süt verimi arttırılıyor. Aksaray Valisi Ali MANTI, Türkiye'de, kamu haricinde Aksaray'da ilk kez embriyo transferinin yapıldığını ifade ederek, bu çalışmanın Aksaray'ın ve ülkenin hayvancılık kalitesini arttıracağını belirtti. MANTI, çalışmaya emek veren herkese teşekkür etti.

Proje, 60 Simental ırkı donörden elde edilen 300 embriyonun uygulanmasıyla devam edecektir. Çalışma içerisinde ASÜ'den Dr. Öğr. Üyesi Şükrü DURSUN, Dr. Öğr. Üyesi Gaye BULUT, Dr. Öğr. Üyesi Caner ÖZTÜRK ve Selçuk Üniversitesi'nden Prof. Dr. Hüseyin ERDEM de bulunmaktadır.



BATMAN'DA SÜT HIJYENİ EĞİTİM PROJESİ KAPSAMINDA SÜT SAĞIM MAKİNESİ VE SÜT SOĞUTMA TANKLARI SAHİPLERİNE TESLİM EDİLDİ

Batman İli Damızlık Sığır Yetiştiricileri Birliğimiz ile Batman İl Tarım ve Orman Müdürlüğü işbirliği ile Süt Hijyeni Eğitim Projesi kapsamında GAP Bölge Kalkınma İdaresine sunulan ve GAP Bölge Kalkınma İdaresi tarafından %70 hibe desteğiyle finanse edilen süt sağım makinesi ve süt soğutma tankı düzenlenen törenle üyelerimize teslim edildi.

Süt Hijyeni Eğitim Projesi kapsamında birlik üyelerine ve çiftçilere eğitim verilmiş ve eğitim sonucunda sınav gerçekleştirilmiştir. Sınavda başarılı olan 110 birlik üyesi süt sağım Makinesi, 5 üye ise süt soğutma tankı almaya hak kazanmıştır.

Batman İl Kültür ve Turizm Müdürlüğü Konferans Salonunda düzenlenen süt sağım Makinesi ve süt tankı teslim törenine; Batman İli Damızlık Sığır Yetiştiricileri Birliği Yönetim Kurulu Başkanı Nimetullah DURMAZ, Batman Vali Yardımcısı Mekan ÇEVİREN, GAP Bölge Kalkınma İdaresi Bölge Müdürü Hasan KILIÇ, Batman İl Tarım ve Orman Müdürü Nurettin KIYAŞ, Batman İl İŞKUR Müdürü Besim EVİZ, Kurum ve Kuruluş Müdürleri, STK temsilcileri ve birlik üyeleri katılım sağladı.

Konu ile ilgili bir açıklama yapan Batman İli Damızlık Sığır Yetiştiricileri Birliği Yönetim Kurulu Başkanı Nimetullah DURMAZ; "Süt sağım hijyeni ile ilgili sertifika alan çiftçilere ve birlik üyelerine süt sağım Makinesi dağıtımı için üyelerimiz ve çiftçilerimizle bir araya geldik. Projemiz GAP Kalkınma İdaresince finanse edilmektedir. Projemizde 70 kadın ve 40 erkek olmak üzere toplamda 110 katılımcıya süt sağım Makinesi, 5 adette süt soğutma tankını yüzde 70 hibe ile vermiş bulunmaktayız. İlimiz sıcak bir il ve süt sıcakta çabuk bozulan bir üründür. Dolayısıyla süt sağım makineleri önem arz etmektedir. Biz bu projeye sütlerimizi daha hijyenik ve sağlıklı bir şekilde piyasaya sürmeyi hedeflemekteyiz. Projemiz 308 bin TL tutarında bunun 220 bin TL GAP Kalkınma İdaresi finanse ediyor. Projemiz çiftçiler tarafından büyük bir rağbet gördü." şeklinde konuştu.



ELAZIĞ DSYB'DEN DÖL TUTMAMA SORUNUNA İLİŞKİN ÇALIŞMALAR YAPILDI

Elazığ İli Damızlık Sığır Yetiştiricileri Birliği ile SEN Tarım A.Ş ortaklığında yem katkı maddelerinin hayvan beslemedeki rolü ve hayvanlardaki döl tutmama sorununa ilişkin çalışmalar yapıldı.

Bu çalışma ile üyelerimizin işletmelerini ziyaret edilerek işletmelerdeki eksiklikleri tespit ederek çözüm yolları önerilerinde bulunuldu. Hayvanların beslenme şekilleri, kaba ve kesif yemlerin değerlendirilmesi ve yem katkı maddelerinin kullanımına ilişkin bilgiler de verildi. Ayrıca Elazığ'daki en büyük sorunlardan biri olan hayvanlardaki döl verimi konusunda teknik çalışmalar yapılarak SEN Tarım A.Ş. tarafından geliştirilen karaciğer yağlanmasını önleyen hayvanlardaki enzimleri düzenleyen ürün denenerek kızgınlığa gelmeyen ineklerin denemeler sonucunda 18 ile 24 saat aralığında kızgınlığa gelerek tohumlanmaları sağlandı. Gebe kalma oranlarının belirlenmesi için 30 gün sonra veteriner hekim tarafından ultrasonla muayeneleri yapılması planlanmaktadır.

Bu çalışmaların sonunda 16 Şubat 2019 tarihinde üyelerimize yönelik hayvan besleme ve döl verimine yönelik bir sempozyum düzenlendi. Sempozyuma katılan Elazığ İli DSYB Yönetim Kurulu Başkanı Ümit Fırat TURAN, Elazığ İl Tarım ve Orman Müdürü Turan KARAHAN, Sivas İli DSYB Yönetim Kurulu Başkanı Kadir ÇÖNGER, sektör temsilcileri ile birlik üyelerimize çalışmalar anlatılarak hayvan beslemede kesif yemin yerine kaliteli yüksek proteinli kaba yemlerle maliyetlerin düşürüleceği karlılığın arttırılacağı üyelere aktarıldı. Bunun için üyelerimizin kaba yem ihtiyaçlarını karşılayabilmeleri için fiğ, yulaf, silajlık mısır, yonca ekimleri tavsiye edilmiştir. Bu çalışmada emeği geçen Veteriner Hekim Özgür YILDIRIM ve katkılarından dolayı Köy TV Sektör analiz program yapımcısı Cemil BEKTAŞ'a teşekkür ederiz.



TEKİRDAĞ'DA 'KENDİ YEMİNİ KENDİN YAP' TOPLANTISI

Tekirdağ DSYB Yönetim Kurulu Başkanı Ergin DURGUN, 26 Şubat 2019 tarihinde Tekirdağ Ticaret Borsası Toplantı salonunda Tekirdağ İl Tarım ve Orman Müdürlüğü'nün düzenlemiş olduğu 'Kendi Yemini Kendin Yap' konulu toplantıda yaptığı konuşmada; "Yaptığımız işten para kazanmayı arttırmanın iki yolu var. Ya ürettiğimiz ürünün satış fiyatını arttıracacağız ya da ürettiğimiz ürünün maliyetini düşüreceğiz. Bugünkü toplantının konusu ürettiğimiz ürünün maliyetini azaltmak. Burada da söylendiği gibi kendi yemini kendi yapan bir yetiştiriciyim. Fabrika yeminin aynısını kendi hayvancılık işletmelerimizde bir uzman tarafından içeriği hesaplanarak kendimiz yapabiliriz. Tabi bunu yaparken bazı zorlukları da var. Hammaddeleri depolamak için depo gerekiyor. Bu işle ilgili finansman yani para bağlamak gerekiyor. Kendi yemini kendin yapmak doğru bir yöntemdir. Maliyetlerimizi aşağı düşürecektir. Fakat bizimde bununla ilgili Bakanlığımızdan, Devletimizden taleplerimiz var. Geçmiş dönemlerde yem karma ve karıştırma ekipmanları, çelik silolar ve yem depolarına hibe desteği veriliyordu. Bu desteklerin özellikle kendi yemini kendi yapanlara verilmeye devam etmesini talep ediyoruz. Hammaddeleri sezonunda uygun fiyatla alabilmemiz için paraya ihtiyacımız var. Ziraat Bankasının mevcut verdiği indirimli kredilere ek olarak kendi yemini kendi yapanlara düşük faizli ya da faizsiz kredi verilmesini talep ediyoruz. Bu taleplerimizi siz üyelerimiz adına birlik olarak talep etmekteyiz. İl Müdürlüğümüzle işbirliği içerisinde gerekli yerlere ileticeğiz. Birlik olarak üyelerimizin kendi yemini kendi üretmelerini teşvik ediyor ve destekliyoruz.



Hayvan besleme ve rasyon hazırlama ile ilgili eğitim alan personelimiz var. Üyelerimizin hizmetindedir. Ben fabrika yemi kullanmayacağım, aynı ayarda süt ve besi yemini kendim yapacağım, hammaddesini kendim alacağım dediği takdirde teknik personelimiz işletmesine giderek elinde bulunan hammaddelerden rasyonu hazırlamak için gerekli olan teknik bilgiyi ve danışmanlığını vermek için hazır. Yeter ki siz talep edin. Toprak Mahsülleri Ofisinde zaman zaman uygun fiyatlı mısır ve arpa satışları oluyor. Bu da kendi yemini kendi yapanlar için ciddi bir destek, piyasa fiyatının altında alabiliyoruz. Bu hammaddelerin satış zamanını üyelerimi-

ze duyuruyoruz. Ayrıca yemi yaparken kullanılan vitamin, mineral, yem katkısı, mermer tozu gibi ürünler de birliğimizde mevcut olup, talep ettiğiniz takdirde işletmenize ulaştırıyoruz. Şahsım ve birliğim adına üyelerimizin kendi yemlerini kendilerinin yapmalarını destekliyoruz.

Siz üyelerimizle birlikte, Devletimizin, Bakanlığımızın ve İl Müdürlüğümüzün destekleri ve el birliği ile üretim maliyetlerimizi daha aşağı çekeceğimize inanıyoruz. İl Müdürlüğümüze bu konuya değindikleri ve bu toplantıyı düzenledikleri için teşekkür ediyor, toplantının faydalı ve hayırlı olmasını diliyorum" dedi.

SİMENTAL IRKI **genTÜRK** BOĞALARI

TÜRK MALI



SARP - TR05649744



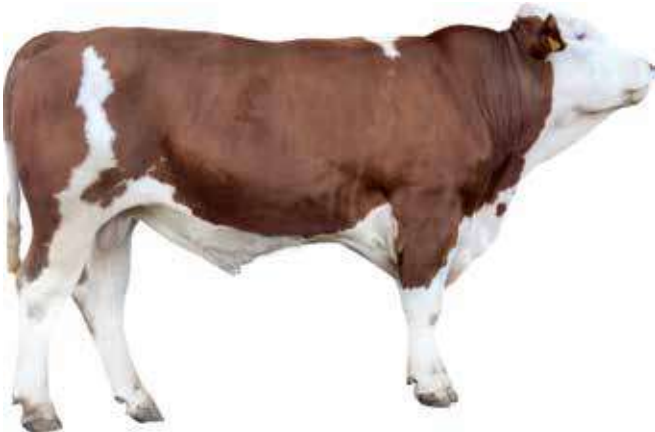
ZEYBEK - TR351920087



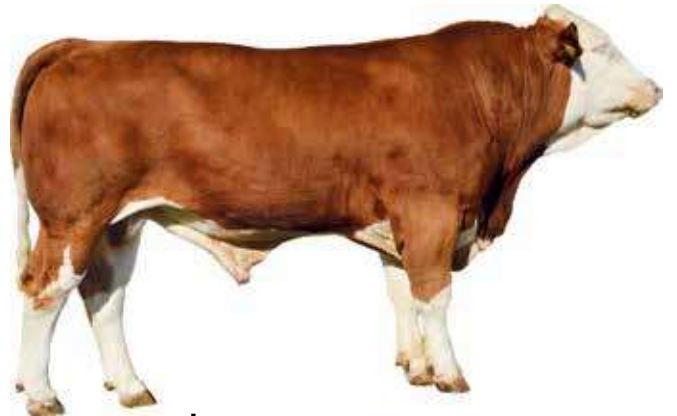
EGE - TR351903091



KURTULUŞ - TR351899234



NAHİT - TR351920470



DİNÇ - TR351903090



SÜT SIĞIRLARINDA TİP SINIFLANDIRILMASI VE VÜCUT KONDİSYONU DEĞERLENDİRME KİTABINI VE BOĞA-İNEK MAKETİNİ BİRLİĞİMİZDEN TEMİN EDEBİLİRSİNİZ.



SÜT, SÜT ÜRÜNLERİ VE CANLI HAYVAN FİYATLARI (Kasım, Aralık, Ocak Dönemi)

	Ortalama	En düşük	En yüksek
Çiğ Süt Fiyatı, TL/kg	1,46	1,30	1,63
Süt Yemi Fiyatı (%18 HAM PROTEİN, 2600 ME, Kcal/kg), TL/kg	1,45	1,35	1,56
Damızlık Belgeli Holstein (Siyah-Alaca) Düve, TL/baş	8 542	7 664	9 420
Damızlık Belgeli Simental Düve, TL/baş	10 612	9 496	11 729
Damızlık Belgeli Esmer (Montofon) Düve, TL/baş	9 492	8 511	10 474
Süt, TL/kg*	4,35	4,07	4,50
Yoğurt, TL/kg*	5,83	5,40	6,05
Beyaz Peynir, TL/kg*	26,30	23,70	27,70
Kaşar Peyniri, TL/kg*	34,43	32,08	35,82
Tulum Peyniri, TL/kg*	39,25	38,17	40,20
Krem Peynir, TL/kg*	27,68	25,93	28,87
Kahvaltılık Tereyağı, TL/kg*	55,38	49,71	58,33
Çiğ Süt Fiyatı/Yem Fiyatı Oranı	1,46	1,30	1,63
UHT Süt Fiyatı/Çiğ Süt Fiyatı Oranı	2,98	3,13	2,76

*Süt ürünlerinin tüketici fiyatları www.tuik.gov.tr adresinden alınmıştır.

Kaynak: 81 DSYB

ADI SOYADI veya ÜNVANI :

DERGİ ADEDİ :

ADRESİ :

TELEFON :

MESLEĞİ VEYA ÇALIŞMA ALANI :

Dergimize abone olmak isteyen kişi ve kuruluşlar, abonelik formu veya formdaki bilgileri içeren bir yazı ve aşağıda verilen banka hesap numarasına yatırılacak yıllık abonelik bedelinin banka dekontu fakslanmalı veya adrese gönderilmelidir. Derginiz düzenli olarak adresinize gönderilecektir.

Bir yıllık abonelik bedeli : 25 TL

Ziraat Bankası Mustafa Kemal Mahallesi Şubesi Şube Kodu: 2486 Hesap No: 3673814-5003

Adres: Eskişehir Yolu Üzeri Mustafa Kemal Mahallesi 2120. Cadde No: 5 Gözüm İş Merkezi Daire: 1-2 06520 Çankaya ANKARA

Tel: 0312 219 45 64 (pbx) Fax: 0312 219 45 59

YENİ
ÜRÜN



Yağsız Süt Tozu



Online Alışveriş için
www.amesia.com
Adresini ziyaret edebilirsiniz.



Amasya Damızlık Sığır Yetiştiricileri Birliği'nin Markasıdır.
www.amesia.com.tr



www.amasyadsyb.org

[/Amasya DSYB](#) [/Amesia](#) [/amesiadsyb](#)

BİRLİKLERİMİZİ TANIYALIM YALOVA DSYB



Yalova DSYB 2000 yılı Kasım ayında Halit GÜLEÇ'in öncülüğü ve Hüseyin KULABER'in desteği ile kurulmuştur. 2001 yılında İl Tarım ve Orman Müdürlüğü hizmet binasındaki bürosunda faaliyete başlamıştır. Bugün ise Yalova İl Tarım ve Orman Müdürlüğü'nün yeni yapmış olduğu hizmet binasında Milli Emlak'tan kira karşılığında faaliyetlerimizi sürdürmekteyiz. Suni tohumlama ve küpeleme işlemlerine kuruluşumuzdan bugüne kadar aksaksız, şikayetsiz bir şekilde devam etmekteyiz.

Birliğimizde 1 veteriner hekim, 3 veteriner sağlık teknisyeni ve 1 muhasebe personeli olmak üzere toplam 5 kişi çalışmaktadır. Yalova Merkez, Armutlu, Çınarcık, Termal, Altınova ve Çiftlikköy ilçelerimizde faaliyetlerimizi toplam 2 araç ile sürdürmekteyiz.

Diğer İl Birliklerimizde olduğu gibi üreticilerimizin içinde bulunduğu dar boğazdan dolayı aidat tahsilatı konusunda sıkıntılar yaşamaktayız. Bu durum kayıtlı hayvan sayımızı da düşürmüştür. Yalova ilimizde, 18 senedir yapmış olduğumuz ıslah çalışmalarımızı suni tohumlama zorunlu olduğu için çok iyi bir şekilde yürütmekteydi. 2016 yılından itibaren suni tohumlamada esneklik yaşanması neticesinde senelerdir yapmış olduğumuz ıslah çalışmalarımız hiçe sayılarak verimliliğin düşmesine neden olmuştur. Buna bağlı olarak üye sayımız ve hayvan varlığımız düşmüştür. Yeni dönemde suni tohumlama, küpeleme ve destek başvurularında birlikler lehine uygulamalar yapılması Bakanlığımız tarafından en büyük beklentimizdir. ıslah faaliyetlerinin aksaması Türkiye geneli ele alındığında kısa bir süre içerisinde hayvancılığın gerilemesi değil bitme noktasına gelineceği, arada bir dışa bağımlılık değil tamamen dışa bağımlı hale geleceği-

mizden endişe duymaktayız. Buzağı desteği adı altında gelen destekte yapılamayan, kalan aşılarda bulunma zorunluluğu neticesinde yetiştiricilerimiz destek konusunda ciddi zararlar görmektedirler.

Hayvancılığın geliştirilmesinde olmazsa olmazların başında ıslah amaçlı hayvancılığın gelişmesi gelmektedir. İşletmelerdeki maliyeti düşürme noktasında verimliliğini arttırmak hedefiyle üyelerimize ucuz girdi temini noktasında yardımcı olmak istiyoruz. Bu amaçla;

- Uludağ Üniversitesinden hocalarımızın da desteğiyle danışmanlık hizmetlerini artırmayı, ilimizdeki hayvan sayısını artırarak hem süt miktarını hem de kalitesini artırarak sanayi ile yetiştiriciler arasında köprü vazifesi görevimizi tam anlamıyla yerine getirmek,
- Her türlü olumsuzluklara rağmen yetiştiricilerimizi tarımdan soğutmadan, aksatmadan kaliteli ve verimli üretim yaptırmak
- Doğan buzağularımızın tamamının desteklemelerden yararlanabilmesi için birlik olarak gerekli kontrollerin sağlanması ve kaybı asgari duruma indirmeyi amaçlıyoruz.

Tüm bu hedeflerimizi gerçekleştirmek için Devletimizden orta ve uzun vadede istikrarlı ve sürdürülebilir politikalar oluşturmasını istiyoruz. Bu politikalar doğrultusunda birlik olarak üzerimize düşen görevi harfiyen yerine getireceğimizi, üretimden kopmayacağımızı, ancak bizler ürettikçe ithalatın durdurulacağını dile getirmek isteriz.

TÜRK YETİŞTİRİCİSİNİN GURURU, EMBRYO TRANSFERİ BOĞALARIMIZ



IŞIK-ET TR01785539



ÇELİK-ET TR01785515



KAHYA-ET TR01835201



MERCAN-ET TR01835200



TOROS-ET TR01798124



ÜSTÜN-ET TR01785511

MUŞ DSYB YÖNETİM KURULU BAŞKANI MEHMET SALİH ÖZMEN'DEN MUŞ DSYB HAKKINDA BİLGİLER ALDIK.



Birliğiniz ne zaman faaliyete başladı?

Birliğimiz 2004 yılında kuruldu. Kuruluşundan bugüne kadar herhangi bir kurum ve kuruluştan maddi ve personel desteği almadı. Kuruluş aşamasında ben ve bir personelim bulunmaktaydı. Tabi birliğin kuruluş dönemi olduğu için bir çok zorluk yaşadık.

Bugün birliğinizde kaç kişi görev yapmaktadır?

Birliğimizde bugün itibariyle 1 veteriner hekim, 3 suni tohumlama teknikeri, 1 tarım danışmanı, 1 sorumlu müdür, 1 muhasebeci ve 7 veri giriş personeli olmak üzere toplamda 14 kişi istihdam edilmektedir. Dönemsel olarak bazen İŞKUR üzerinden personel istihdam etme yoluna gidiyoruz.

Kaç adet şubeniz var?

Birliğimizin Muş Merkez dışında Bulanık, Malazgirt ve Varto ilçelerinde şubeleri bulunmaktadır.

Birliğinizin faaliyetlerini şubeler de dâhil olmak üzere, toplam kaç araç ile yürütmektesiniz?

İlçeler dâhil faaliyetleri kendisine ait 1 adet makam aracı ve 9 tane hizmet aracı ile yürütmekteyiz.

Birlik olarak yaşadığınız sıkıntılarınız nelerdir?

Hizmet bedelinin üyelerden tahsil edilememesi, küpelemenin İl Tarım ve Orman Müdürlüğü tarafından zamanında yapılmaması işlerimizi aksatmaktadır. Ayrıca bölgemizde suni tohumlama yapılmasına gerek olma-

dığı, Devlet desteğini zaten alacağı, birliğe ödenen hizmet bedeli ve yıllık aidatların boşuna olduğu söylemleri nedeniyle hayvan ıslahına olan güven ve yönelme azalmaktadır. İlimizde suni tohumlama yapan personeller İl Tarım ve Orman Müdürlüğüne kota uygulanması, resim çekme uygulaması vb. uygulamalar da birliğin çalışmasını güçleştirmektedir. Ayrıca suni tohumlamadan doğan buzağı desteği ile normal buzağı desteği arasındaki farkın az olması nedeniyle üyelerimiz tohumlama yapmaktan kaçınmaktadır. Bu durum maalesef hayvan ıslahının ilerlemesini engellemektedir. Islah Amaçlı Yetiştirici Birliklerine Devletimizin daha da önem vermesinin ülkemiz hayvancılığının gelişmesi açısından faydalı olacağı kanaatindeyim.



Gelecek dönemdeki projelerinizden bahsedebilir misiniz?

Birliğimiz DAP idaresi tarafından İl Tarım ve Orman Müdürlüğü vasıtasıyla kurulacak olan silaj paketleme ünitesi vb. yem makinelerinin birliğimiz aracılığıyla işletilmesi, DAKA, DAP ve Birliğimiz ortaklığında çiftçilerimizin süt sığırcılığı eğitimlerinin Van Çiftçi Eğitim ve Uygulama Merkezinde devam edilmesi planlanmaktadır. Yine DAKA tarafından fizibilite çalışması devam eden soğuk süt zincirinin (süt toplama merkezi) birliğimiz üzerinden yürütülmesi çalışmaları devam etmektedir. Üç yıldır düzenli olarak birliğimizin yapmış olduğu suni tohumlama hizmetinin uzun yıllar devam etmesi için gerekli çalışmalar bundan sonrada devam edecektir. Çünkü biz birlik olarak ıslah çalışmalarına büyük önem vermekteyiz.



MUŞ DSYB ÜYESİ SADETTİN GÜRTÜRK İLE İŞLETMESİ HAKKINDA KONUŞTUK



Yetiştirici olmaya nasıl karar verdiniz? Kaç baş hayvanla başladınız, bu gün kaç baş hayvanınız var?

Muş'un koşulları tarım ve hayvancılığa elverişli olduğundan hayvancılık yapmaya karar verdim. 200 k hayvanla başladım şuan itibariyle işletmemde 350 baş bulunmaktadır.

Hayvan sayınızı arttırmayı, işletmenizi büyütmeyi nasıl başardınız? Bu süreçte size yardımcı olan faktörler neydi?

Çalışarak usulüne uygun hayvancılık yaparak ve başaracağımıza inandığımız için işletmemizi büyüttük. Veterinerlik hizmetleri birliğimizin katkısı ve kendi gayretlerimdir.

İşletmenizi kurarken ne gibi sorunlarla karşılaştınız? Sizin için en büyük güçlük neydi?

Finansal sıkıntılar, kalifiye eleman eksikliği ve kötü hava koşulları gibi sorunları yanında alt yapı sıkıntıları ile karşılaştım.

Damızlık Sığır Yetiştiricileri Birliğine ne zaman ve neden üye oldunuz?

Damızlık Sığır Yetiştiricileri Birliğine 2012 yılında üye oldum. Üye olmamın sebebi soy kütüğü verilerinin düzenli kaydı, hayvansal üretim ve işletme hakkında doğru ve yerinde bilgilere ulaşmaktı.

Birliğe üye olmanızın size en büyük faydası nedir?

Hayvansal üretim teknikleri, suni tohumlama, hayvan ırklarının ıslahı vb. konularda katkıları olmuştur. Ayrıca işletmemde ki hayvanların soy kütüğünün takibi konusunda ulaşabileceğim bir kurumdur.

Merkez Birliği ve diğer il birliklerinin faaliyetlerinden haberdar mısınız?

Genel itibariyle evet.

Bölge olarak yaşadığınız en büyük sıkıntı (hastalık vb) nedir? Bu sıkıntılar için ne gibi önlemler alıyorsunuz?

İşletmemde düzenli olarak aşılar yaptığımız için çok şükür bu konuda sıkıntılar yaşamadık. Bölgede brusella ve şap hastalığı sıkıntısı görülmektedir.

İlinizde yetiştirici olmanın farkı nedir sizce? Olumlu ve olumsuz taraflarını sıralamanızı istesek neleri sayarsınız?

Farkımız çiftçi milletin efendisidir. Olumsuz tarafıyla karşılaşmadım. Olumlu yanları ilimize hayvancılığı sevdirmemiz ve ildeki yetiştiricilere



kaliteli düve ve buzağı temininde katkımızın olması olabilir.

Yılda kaç buzağı alıyorsunuz? Bunların kaç yaşıyor?

Yılda yaklaşık olarak 200 buzağı elde ediyorum. Bunlardan %3,5 ile %4 arasında bir kayıp söz konusu oluyor.

İşletmenize ait kayıtları nasıl tutuyorsunuz? Soy kütüğü kayıtlarını sürü idaresinde kullanıyor musunuz? CİBİS'ten (Çiftlik Bilgi Sistemi) faydalaniyor musunuz?

İşletme personeli ve işletme veterineri hekimi tarafından düzenli olarak kayıt tutulmaktadır. CİBİS'i de evet kullanıyorum ve kısmen faydalaniyorum.

Bildiğiniz üzere sürünün devamlılığı için üreme çok önemli. Üreme ile

ilgili sorunlar yaşıyor musunuz? Bu sorunlar için ne gibi önlemler alıyorsunuz?

Çok ciddi sorunlar yaşamıyorum. Çıkması durumunda veteriner hekim, Muş DSYB ve İl Tarım ve Orman Müdürlüğü gibi kurumlardan destek alıyorum.

Suni tohumlama boğası seçiminde nelere dikkat ediyorsunuz?

Ayak yapısı, göğüs yapısı, kafa yapısı, süt verimi, et verimi doğum kolaylığı, gen aktarımı ve kataloglarda gösterilen diğer özelliklerine dikkat ediyorum.

Daha genel olarak konuşursak Türkiye'de hayvancılık konusunda ki sorunlar neler? Süt fiyatları ya da ithal hayvanlar sizde tedirginlik yaratıyor mu?

Genel olarak üreticilere yeteri kadar desteğin verilmemesi, girdi maliyetlerinin sürekli yükselişte olmasını hayvancılıkla alakalı yapısal sorunlar olarak görüyorum. Evet, süt fiyatları ve ithal hayvan konusu bir işletmeci olarak beni ciddi anlamda tedirgin ediyor.

Yetiştiriciler yem fiyatlarının artmasından şikâyetçi, siz bu konuda ne düşünüyorsunuz?

Bir işletmeci olarak diğer yetiştiriciler ile aynı fikirdeyim.

Bu işe yeniden başlarsanız nelere dikkat edersiniz? Hangi konularda daha dikkatli olursunuz?

Giderler konusuna, pazarlama konusuna ve özellikle yasal prosedürlere çok dikkat ederim.

RÖPORTAJ

Bu işe yeni başlayacak üreticilere tavsiyeleriniz nelerdir?

İlk önce çok araştırma yapmaları, kalifiye eleman bulundurmaları, azda olsa hayvancılık geçmişleri mutlaka olmalı yine hayvancılık hakkında muhakkak bir ön eğitimden geçmeleri gerekir. Ayrıca hayvancılık ile ilgili kurum ve kuruluşlardan muhakkak faydalanmalarını tavsiye ederim. Birliğimiz sayesinde derginizde bana yer ayırdığınız için teşekkür ederim.



İllerde 1 Ocak 2019 Tarihi İtibariye Ön Soy Kütüğüne Kayıtlı İşletme ve Hayvan Sayıları

İller	İşletme Sayısı	İnek Sayısı (baş)	Dişi Sığır Sayısı (baş)	Toplam Sığır Sayısı (baş)
ADANA	17 905	27 156	81 985	123 706
ADYAMAN	17 657	21 734	49 068	69 454
AFYONKARAHİSAR	27 745	83 119	177 047	241 949
AĞRI	13 625	10 048	65 936	118 357
AKSARAY	11 792	48 947	90 225	120 276
AMASYA	10 789	49 572	92 744	127 321
ANKARA	14 543	31 757	110 010	172 683
ANTALYA	21 509	51 151	96 436	129 983
ARDAHAN	6 938	7 825	45 913	75 375
ARTVİN	7 698	5 620	19 002	30 091
AYDIN	26 043	83 953	158 214	211 498
BALIKESİR	25 796	102 704	202 811	269 739
BARTIN	10 668	18 279	35 386	47 161
BATMAN	6 127	9 324	34 488	55 459
BAYBURT	3 507	8 260	22 660	33 899
BİLECİK	2 565	9 015	17 613	24 086
BİNGÖL	10 549	16 842	55 842	83 487
BİTLİS	8 202	3 631	21 254	36 011
BOLU	9 674	40 171	73 954	98 533
BURDUR	10 727	41 170	76 335	99 587
BURSA	11 277	37 143	73 972	98 735
ÇANAKKALE	13 076	74 882	139 181	182 291
ÇANKIRI	5 876	22 472	55 870	79 852
ÇORUM	17 260	49 342	106 740	149 234
DENİZLİ	16 509	56 508	101 823	132 298
DİYARBAKIR	29 131	48 178	187 924	305 241
DÜZCE	10 072	9 427	24 945	38 189
EDİRNE	10 925	54 077	97 125	125 460
ELAZIĞ	14 714	15 999	48 409	73 661
ERZİNCAN	4 439	13 281	29 422	42 267
ERZURUM	34 844	69 051	301 691	478 695
ESKİŞEHİR	7 071	25 660	56 106	78 590
GAZİANTEP	11 510	9 554	37 077	63 474
GİRESUN	13 603	18 679	45 312	67 121
GÜMÜŞHANE	6 528	13 335	31 115	46 149
HAKKARİ	2 787	2 360	7 043	11 062
HATAY	14 316	12 692	41 948	66 655
İĞDIR	5 741	3 516	21 296	36 270
ISPARTA	9 593	23 201	50 883	72 436
İSTANBUL	4 195	10 659	27 943	41 810
İZMİR	17 478	51 600	106 649	143 571

İller	İşletme Sayısı	İnek Sayısı (baş)	Dişi Sığır Sayısı (baş)	Toplam Sığır Sayısı (baş)
KAHRAMANMARAŞ	24 687	18 757	68 404	107 890
KARABÜK	4 124	6 010	19 833	31 126
KARAMAN	3 506	10 756	19 934	26 865
KARS	13 609	10 082	92 728	157 943
KASTAMONU	17 458	62 128	128 981	178 959
KAYSERİ	18 456	38 369	109 133	164 674
KIRIKKALE	3 347	4 126	19 184	31 109
KIRKLARELİ	5 110	18 360	35 027	46 598
KIRŞEHİR	5 064	12 333	34 308	50 589
KİLİS	1 234	872	2 774	4 283
KOCAELİ	7 938	18 799	41 215	58 669
KONYA	30 880	123 609	242 140	330 269
KÜTAHYA	19 290	46 922	102 298	141 931
MALATYA	18 644	22 446	59 183	88 062
MANİSA	21 059	70 629	127 913	169 807
MARDİN	8 169	9 851	37 240	59 215
MERSİN	7 428	17 907	35 302	48 772
MUĞLA	24 815	51 008	99 207	133 795
MUŞ	10 783	13 854	54 941	90 433
NEVŞEHİR	8 072	25 328	47 822	62 446
NİĞDE	10 682	38 047	70 366	91 459
ORDU	33 479	35 678	80 794	117 243
OSMANİYE	8 941	18 165	36 778	50 169
RİZE	5 766	2 366	9 126	14 840
SAKARYA	19 658	42 594	87 455	125 052
SAMSUN	47 787	77 496	189 851	281 177
SIİRT	4 837	3 421	13 004	20 678
SİNOP	10 295	25 253	53 798	74 957
SİVAS	20 504	28 739	123 114	196 849
ŞANLIURFA	16 165	4 818	46 713	82 670
ŞIRNAK	3 734	1 659	14 794	25 812
TEKİRDAĞ	8 040	36 010	65 648	86 854
TOKAT	25 069	46 196	131 062	195 754
TRABZON	27 275	15 969	62 703	96 829
TUNCELİ	3 387	5 546	14 376	21 287
UŞAK	8 286	25 218	46 821	62 430
VAN	15 003	6 409	44 407	79 957
YALOVA	1 052	2 575	5 039	6 844
YOZGAT	16 502	34 491	100 398	152 040
ZONGULDAK	16 564	11 619	34 993	52 540

İllerde 1 Ocak 2019 Tarihi İtibariye Soy Kütüğüne Kayıtlı İşletme ve Hayvan Sayıları

İller	İşletme Sayısı			Hayvan Sayısı		
	Şahıs, Şirket, Kamu	Kooperatif	Kooperatif Üyesi İşletme Sayısı	İnek (baş)	Dişi Sığır (baş)	Toplam Sığır (baş)
ADANA	639			13 407	24 395	30 959
ADİYAMAN	820	7	181	8 699	15 990	21 105
AFYONKARAHİSAR	3 042	2	211	33 648	61 952	80 852
AĞRI	2 490	2	23	30 804	60 753	84 736
AKSARAY	2 506	8	323	47 154	88 929	116 746
AMASYA	944	3	50	12 633	25 469	31 546
ANKARA	816	20	281	18 402	34 640	44 792
ANTALYA	664	8	355	11 157	20 406	27 319
ARDAHAN	4 973			44 827	96 659	134 165
ARTVİN	646	1	52	6 293	11 464	14 544
AYDIN	4 747			83 595	152 867	199 539
BALIKESİR	5 818	4	82	89 636	164 795	215 426
BATMAN	234			2 255	4 137	5 517
BAYBURT	990	6	61	10 002	18 422	24 526
BİLECİK	176	3	26	1 784	3 276	4 347
BİNGÖL	252	3	11	2 848	5 574	7 334
BİTLİS	1 144	12	200	6 399	13 192	18 842
BOLU	1 348	6	109	12 405	22 455	29 577
BURDUR	3 703			54 434	99 539	129 189
BURSA	1 701	5	298	37 991	71 407	92 075
ÇANAĞKALE	638	12	102	14 583	27 784	36 048
ÇANKIRI	966			16 168	28 959	37 238
ÇORUM	2 302	13	272	27 981	51 428	65 533
DENİZLİ	3 385	29	2 063	58 502	104 145	132 776
DIYARBAKIR	29			2 226	4 457	5 966
DÜZCE	25	1	94	1 375	2 413	3 276
EDİRNE	917	1	7	13 133	23 653	31 031
ELAZIĞ	635			7 375	13 203	17 411
ERZİNCAN	2 395	8	60	26 475	45 054	60 533
ERZURUM	1 080	1	2	11 309	22 472	29 806
ESKİŞEHİR	805			13 089	24 579	32 089
GAZİANTEP	948	2	18	21 257	40 368	53 119
GİRESUN	1 769	10	2 952	12 751	23 414	31 555
GÜMÜŞHANE	464	3	37	3 180	6 120	8 219
HAKKARİ	896	5	211	6 567	12 345	17 158
HATAY	1 315	3	96	12 321	23 155	31 452
İĞDIR	827			6 193	12 424	17 313
İSPARTA	1 163	21	1 038	17 888	33 595	44 964
İSTANBUL	437	2	6	6 576	11 253	14 573
İZMİR	11 831	7	139	246 160	439 418	576 305

İller	İşletme Sayısı			Hayvan Sayısı		
	Şahıs, Şirket, Kamu	Kooperatif	Kooperatif Üyesi İşletme Sayısı	İnek (baş)	Dişi Sığır (baş)	Toplam Sığır (baş)
KAHRAMANMARAŞ	717	1	41	8 773	16 817	22 043
KARABÜK	169			1 739	3 455	4 716
KARAMAN	770	3	37	12 948	23 157	30 828
KARS	7 578			38 671	112 308	166 557
KASTAMONU	2 005	24	348	23 452	42 979	55 493
KAYSERİ	1 155			25 924	47 653	62 511
KIRIKKALE	111			1 142	2 198	2 866
KIRKLARELİ	1 822	4	158	42 185	75 030	95 792
KIRŞEHİR	976	7	82	13 885	23 839	31 070
KİLİS	118	1	20	1 503	2 901	3 726
KOCAELİ	1 136	4	32	10 102	18 168	23 926
KONYA	11 942	14	622	214 289	389 349	513 220
KÜTAHYA	1 459	1	78	15 041	27 142	34 991
MALATYA	953	3	31	12 277	24 359	31 170
MANİSA	1 086	19	738	29 807	54 169	71 221
MARDİN	107			1 283	2 661	3 550
MERSİN	1 436	6	208	16 715	30 252	41 032
MUĞLA	2 500	3	61	33 244	62 876	83 134
MUŞ	4 168	5	69	43 544	82 841	114 877
NEVŞEHİR	1 158	8	170	14 619	26 701	34 649
NİĞDE	1 146	16	342	25 291	47 026	60 703
ORDU	212	1	1	1 873	3 645	4 864
OSMANİYE	664	20	290	7 262	13 613	17 564
RİZE	25	1	194	437	904	1 295
SAKARYA	616	0	0	6 668	12 172	16 448
SAMSUN	1 241	3	57	12 531	23 072	30 397
SİİRT	16			278	453	554
SİNOP	499	1	1	4 511	8 312	10 905
SİVAS	569			7 128	13 122	17 532
ŞANLIURFA	1 341	7	75	24 517	43 095	57 666
ŞIRNAK	247	2	9	2 615	5 353	7 385
TEKİRDAĞ	1 368			19 957	36 581	47 780
TOKAT	674	4	65	8 441	15 457	20 173
TRABZON	264	1	286	2 100	4 350	5 872
TUNCELİ	264			1 661	3 232	4 578
UŞAK	2 910			28 570	54 463	71 372
VAN	934	5	97	7 979	16 033	23 268
YALOVA	110	5	62	1 556	2 915	3 980
YOZGAT	792			10 882	20 690	27 020
ZONGULDAK	58	1	54	785	1 370	1 837

İller İtibariyle Kayıtlı Laktasyon Sayıları ve 305 Günlük Süt Verimi Ortalamaları

İller	Buzağılama Yılı			
	1990-2017		2017	
	Laktasyon Sayısı (adet)	Süt Verimi (litre)	Laktasyon Sayısı (adet)	Süt Verimi (litre)
ADANA	64 220	5 527	3 370	7 011
ADYAMAN	16 393	5 541	1 573	5 471
AFYONKARAHİSAR	127 263	5 321	7 882	5 458
AĞRI	4 116	3 003	558	2 487
AKSARAY	150 375	5 877	14 658	6 203
AMASYA	40 475	4 943	2 947	5 624
ANKARA	47 210	5 674	1 701	6 964
ANTALYA	55 065	5 974	3 025	7 112
ARDAHAN	2 474	2 785	105	2 848
ARTVİN	3 563	2 765	441	2 460
AYDIN	364 518	6 062	25 483	6 301
BALIKESİR	471 319	5 843	26 690	6 400
BARTIN	749	4 367		
BATMAN	6 777	4 296	236	3 255
BAYBURT	4 816	3 664	642	3 168
BİLEÇİK	6 571	4 856	334	4 558
BİNGÖL	7 633	2 736	569	2 482
BİTLİS	3 186	4 189	206	2 863
BOLU	42 641	4 259	2 447	4 329
BURDUR	292 302	5 887	14 233	6 258
BURSA	230 735	6 618	12 179	7 836
ÇANAKKALE	79 874	6 036	3 720	7 820
ÇANKIRI	13 474	3 430	731	3 598
ÇORUM	51 923	4 375	5 764	4 336
DENİZLİ	170 877	6 814	13 435	7 901
DİYARBAKIR	3 285	5 624	879	6 251
DÜZCE	1 116	6 099		
EDİRNE	84 434	5 048	3 215	5 652
ELAZIĞ	18 304	4 397	2 079	4 230
ERZİNCAN	23 337	3 531	4 371	3 500
ERZURUM	38 109	2 919	2 637	3 026
ESKİŞEHİR	56 634	5 402	1 802	6 551
GAZİANTEP	25 000	6 718	2 958	8 189
GİRESUN	11 155	3 186	1 312	3 046
GÜMÜŞHANE	11 279	5 027	508	3 505
HAKKARİ	407	2 690		
HATAY	12 732	6 133	853	6 297
İĞDIR	3 528	4 391	452	4 784
ISPARTA	45 605	5 785	2 764	6 180
İSTANBUL	75 808	6 674	1 645	6 607

İller	Buzağılama Yılı			
	1990-2017		2017	
	Laktasyon Sayısı (adet)	Süt Verimi (litre)	Laktasyon Sayısı (adet)	Süt Verimi (litre)
İZMİR	838 608	6 366	59 617	6 699
KAHRAMANMARAŞ	25 987	6 422	2 637	6 541
KARABÜK	381	5 004	135	4 596
KARAMAN	35 929	5 747	2 080	6 353
KARS	465	3 127		
KASTAMONU	46 785	3 631	4 698	3 758
KAYSERİ	62 996	6 012	5 208	6 030
KIRIKKALE	2 008	5 741	114	4 566
KIRKLARELİ	161 058	6 432	14 080	7 783
KİRŞEHİR	15 590	5 345	685	4 648
KİLİS	1 133	6 703	110	6 536
KOCAELİ	27 372	4 699	1 069	4 801
KONYA	593 624	5 596	55 914	5 687
KÜTAHYA	35 731	4 710	2 490	6 031
MALATYA	19 743	5 420	1 414	4 878
MANİSA	100 980	6 688	7 805	7 428
MARDİN	524	4 540		
MERSİN	44 598	5 531	3 987	5 404
MUĞLA	134 754	7 290	12 657	7 299
MUŞ	15 343	3 212	1 019	3 071
NEVŞEHİR	30 374	4 599	1 769	4 905
NIĞDE	98 487	6 277	8 703	7 250
ORDU	1 092	5 343	53	5 293
OSMANIYE	37 145	5 418	946	5 979
RİZE	51	4 444		
SAKARYA	40 016	5 057	2 059	5 351
SAMSUN	30 955	4 527	2 175	4 421
SIİRT	632	6 400		
SİNOP	2 045	3 760	294	3 349
SİVAS	13 019	4 287	477	4 444
ŞANLIURFA	18 899	5 806	536	4 944
ŞIRNAK	1 250	2 703		
TEKİRDAĞ	150 412	5 956	4 999	6 865
TOKAT	20 135	5 970	1 384	5 978
TRABZON	964	3 863	67	3 464
TUNCELİ	910	3 558		
UŞAK	88 376	5 240	6 496	5 164
VAN	1 553	4 240	249	3 818
YALOVA	6 549	5 096	294	5 707
YOZGAT	8 491	5 328	1 264	5 021
ZONGULDAK	1 973	5 519		

İSTATİSTİKLER

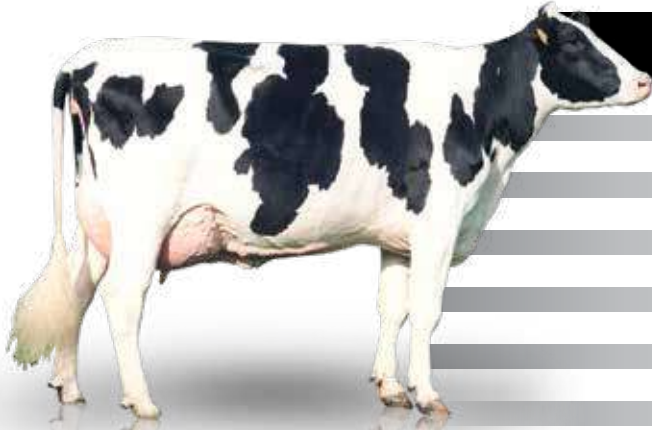
E-İslah Veri Tabanı kayıtları dikkate alındığında ırkların il sığır varlığındaki payları ve illerin Türkiye sığır varlığındaki payları (%)

İLLER	İL SİĞİR VARLIĞINDA İRKİN PAYI (%)					TÜRKİYE SİĞİR VARLIĞINDA İLİN PAYI(%)					
	SİVAH ALACA	SİMENTAL	BROWN SWİSS	YERLİ	DİĞER	SİVAH ALACA	SİMENTAL	BROWN SWİSS	YERLİ	DİĞER	TOPLAM
ADANA	69.19	18.15	1.85	7.76	3.05	2.16	0.61	0.13	1.94	0.61	1.21
ADİYAMAN	22.60	63.70	6.77	5.33	1.60	0.41	1.25	0.28	0.78	1.25	0.71
AFYONKARAHİSAR	25.44	55.68	15.64	2.03	1.21	1.65	3.90	2.34	1.06	3.90	2.53
AĞRI	0.26	36.54	52.59	10.41	0.19	0.01	1.61	4.95	3.42	1.61	1.59
AKSARAY	58.10	36.63	3.57	0.20	1.50	2.77	1.89	0.39	0.08	1.89	1.86
AMASYA	14.96	56.35	16.53	7.86	4.30	0.48	1.94	1.22	2.02	1.94	1.25
ANKARA	37.28	31.52	18.13	11.15	1.93	1.63	1.49	1.83	3.92	1.49	1.71
ANTALYA	70.11	19.57	1.95	6.41	1.96	2.22	0.67	0.14	1.63	0.67	1.23
ARDAHAN	0.07	58.44	39.95	0.66	0.88	0.00	2.66	3.88	0.22	2.66	1.64
ARTVİN	0.93	28.48	56.22	9.41	4.95	0.01	0.28	1.16	0.68	0.28	0.35
AYDIN	59.74	9.38	18.06	6.61	6.21	4.95	0.84	3.44	4.40	0.84	3.22
BALIKESİR	77.84	12.55	2.49	4.21	2.92	7.61	1.32	0.56	3.30	1.32	3.80
BARTIN	14.36	69.65	8.20	5.52	2.27	0.14	0.71	0.18	0.42	0.71	0.37
BATMAN	16.54	47.33	7.85	27.71	0.57	0.20	0.63	0.22	2.74	0.63	0.48
BAYBURT	0.81	58.64	39.85	0.15	0.54	0.01	0.74	1.08	0.01	0.74	0.46
BİLECİK	39.76	31.77	23.91	0.75	3.81	0.23	0.20	0.32	0.03	0.20	0.22
BİNGÖL	0.59	79.29	11.10	8.83	0.18	0.01	1.56	0.47	1.30	1.56	0.71
BİTLİS	0.57	47.21	40.98	10.79	0.45	0.01	0.56	1.04	0.96	0.56	0.43
BOLU	25.36	51.84	18.93	1.71	2.16	0.65	1.44	1.12	0.35	1.44	1.00
BURDUR	74.10	21.36	2.46	0.43	1.65	3.41	1.06	0.26	0.16	1.06	1.79
BURSA	61.93	22.36	8.29	2.66	4.77	2.38	0.93	0.73	0.82	0.93	1.50
ÇANAĞKALE	81.85	10.30	3.17	2.60	2.08	3.60	0.49	0.32	0.92	0.49	1.71
ÇANKIRI	4.25	65.99	21.58	5.18	3.00	0.10	1.68	1.17	0.98	1.68	0.92
ÇORUM	4.81	64.18	27.85	2.04	1.12	0.21	2.99	2.77	0.71	2.99	1.68
DENİZLİ	74.27	17.55	4.38	0.90	2.91	3.96	1.01	0.54	0.39	1.01	2.08
DİYARBAKIR	16.83	51.84	8.13	22.50	0.70	1.05	3.50	1.17	11.34	3.50	2.44
DÜZCE	23.12	34.31	9.49	29.06	4.01	0.19	0.31	0.18	1.95	0.31	0.33
EDİRNE	55.64	23.88	14.89	0.51	5.08	1.75	0.81	1.08	0.13	0.81	1.23
ELAZIĞ	3.38	87.49	6.44	2.18	0.51	0.06	1.73	0.27	0.32	1.73	0.71
ERZİNCAN	5.02	70.89	23.04	0.39	0.66	0.10	1.58	1.10	0.07	1.58	0.81
ERZURUM	0.52	43.23	55.42	0.46	0.37	0.05	4.77	13.07	0.38	4.77	3.99
ESKİŞEHİR	42.16	30.44	22.90	0.81	3.68	0.94	0.73	1.18	0.15	0.73	0.87
GAZİANTEP	56.28	33.60	2.23	1.64	6.24	1.32	0.85	0.12	0.31	0.85	0.91
GİRESUN	3.66	37.33	32.96	6.82	19.22	0.07	0.80	1.51	1.09	0.80	0.77
GÜMÜŞHANE	1.53	57.94	18.47	19.75	2.30	0.02	0.68	0.47	1.74	0.68	0.43
HAKKARİ	1.38	8.63	62.17	27.05	0.78	0.01	0.05	0.81	1.24	0.05	0.22
HATAY	82.18	12.59	0.93	2.75	1.55	1.62	0.27	0.04	0.44	0.27	0.77
İĞDIR	0.96	52.94	42.77	1.34	1.99	0.01	0.62	1.06	0.12	0.62	0.42
ISPARTA	50.50	25.97	11.09	11.20	1.25	1.19	0.66	0.60	2.13	0.66	0.92
İSTANBUL	61.09	22.42	11.76	0.62	4.10	0.69	0.27	0.31	0.06	0.27	0.44
İZMİR	88.57	6.01	1.00	2.27	2.15	12.84	0.94	0.33	2.65	0.94	5.64

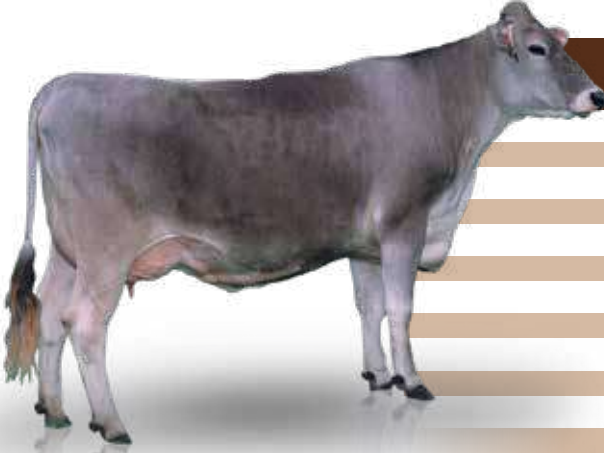
E-İslah Veri Tabanı kayıtları dikkate alındığında ırkların il sığır varlığındaki payları ve illerin Türkiye sığır varlığındaki payları (%)

İLLER	İL SİĞİR VARLIĞINDA İRKİN PAYI (%)					TÜRKİYE SİĞİR VARLIĞINDA İLİN PAYI(%)					
	SIVAH ALACA	SİMENTAL	BROWN SWISS	YERLİ	DiĞER	SIVAH ALACA	SİMENTAL	BROWN SWISS	YERLİ	DiĞER	TOPLAM
KAHRAMANMARAŞ	50.68	40.19	6.33	1.15	1.66	1.33	1.13	0.38	0.24	1.13	1.02
KARABÜK	11.76	51.06	24.45	11.16	1.57	0.08	0.40	0.41	0.65	0.40	0.28
KARAMAN	81.67	11.68	4.71	0.55	1.39	0.95	0.15	0.13	0.05	0.15	0.45
KARS	0.22	61.69	35.02	2.90	0.17	0.01	4.35	5.27	1.52	4.35	2.54
KASTAMONU	6.65	77.98	12.20	2.68	0.49	0.31	3.97	1.33	1.02	3.97	1.84
KAYSERİ	21.10	54.40	21.73	1.95	0.81	0.97	2.68	2.29	0.72	2.68	1.78
KİLİS	70.77	23.89	1.47	1.44	2.43	0.11	0.04	0.01	0.02	0.04	0.06
KIRIKKALE	17.99	47.94	26.97	5.17	1.93	0.12	0.35	0.43	0.28	0.35	0.27
KIRKLARELİ	77.29	15.06	5.30	0.21	2.14	2.22	0.47	0.35	0.05	0.47	1.12
KIRŞEHİR	12.17	33.35	48.30	0.81	5.37	0.20	0.59	1.83	0.11	0.59	0.64
KOCAELİ	60.51	23.83	8.11	2.76	4.78	1.01	0.43	0.31	0.37	0.43	0.65
KONYA	65.25	20.83	11.33	0.60	1.99	11.08	3.82	4.43	0.82	3.82	6.61
KÜTAHYA	28.52	52.35	14.49	3.69	0.94	1.02	2.01	1.19	1.06	2.01	1.39
MALATYA	9.30	72.38	14.83	3.05	0.44	0.22	1.87	0.82	0.59	1.87	0.93
MANİSA	76.85	12.18	0.90	7.95	2.13	3.73	0.64	0.10	3.10	0.64	1.89
MARDİN	8.19	56.56	9.55	25.13	0.56	0.10	0.77	0.28	2.55	0.77	0.49
MERSİN	89.33	9.30	0.28	0.18	0.90	1.62	0.18	0.01	0.03	0.18	0.70
MUĞLA	55.37	20.72	19.12	2.39	2.40	2.42	0.98	1.92	0.84	0.98	1.70
MUŞ	0.42	40.86	52.80	5.61	0.32	0.02	1.82	5.03	1.87	1.82	1.61
NEVŞEHİR	20.36	60.53	18.19	0.06	0.85	0.40	1.28	0.82	0.01	1.28	0.76
NİĞDE	61.18	28.01	9.17	0.29	1.36	1.87	0.93	0.65	0.07	0.93	1.19
ORDU	18.71	50.94	6.83	12.13	11.39	0.46	1.35	0.39	2.40	1.35	0.96
OSMANİYE	80.53	15.60	0.43	1.67	1.77	1.10	0.23	0.01	0.18	0.23	0.53
RİZE	3.42	34.29	2.90	3.07	56.32	0.01	0.12	0.02	0.08	0.12	0.13
SAKARYA	64.06	27.91	1.85	2.15	4.03	1.83	0.86	0.12	0.49	0.86	1.11
SAMSUN	9.71	59.07	4.42	10.95	15.85	0.61	4.00	0.64	5.52	4.00	2.44
SIİRT	4.86	45.35	30.84	17.93	1.04	0.02	0.21	0.30	0.62	0.21	0.17
SİNOP	3.92	62.67	9.96	17.50	5.95	0.07	1.17	0.40	2.43	1.17	0.67
SİVAS	1.89	30.75	66.45	0.25	0.67	0.08	1.43	6.61	0.09	1.43	1.68
ŞANLIURFA	25.87	39.33	3.40	28.02	3.38	0.73	1.20	0.22	6.37	1.20	1.10
ŞIRNAK	14.69	13.96	4.03	66.51	0.81	0.10	0.10	0.06	3.58	0.10	0.26
TEKİRDAĞ	76.42	18.79	2.49	0.47	1.83	2.07	0.55	0.16	0.10	0.55	1.06
TOKAT	4.73	55.27	35.47	3.70	0.83	0.21	2.59	3.55	1.29	2.59	1.69
TRABZON	5.07	21.21	0.80	0.92	71.99	0.10	0.47	0.04	0.15	0.47	0.81
TUNCELİ	1.46	82.46	9.15	6.44	0.50	0.01	0.46	0.11	0.27	0.46	0.20
UŞAK	52.72	39.50	6.53	0.02	1.23	1.42	1.15	0.41	0.00	1.15	1.05
VAN	1.46	55.92	36.54	5.82	0.26	0.03	1.25	1.75	0.97	1.25	0.81
YALOVA	43.72	31.03	5.30	10.44	9.51	0.10	0.07	0.03	0.18	0.07	0.08
YOZGAT	4.32	55.39	35.93	2.93	1.43	0.16	2.15	2.98	0.85	2.15	1.40
ZONGULDAK	13.11	57.95	10.03	11.85	7.06	0.14	0.68	0.25	1.04	0.68	0.43
TÜRKİYE	38.93	36.11	16.91	4.84	3.21	100	100	100	100	100	100

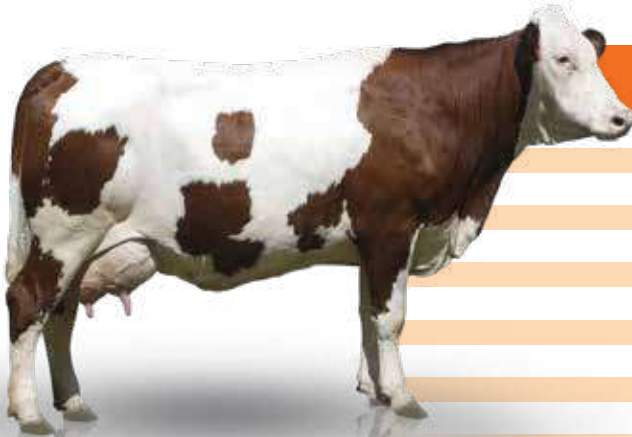
İSTATİSTİKLER

İrklar itibarıyla kayıtlı **laktasyon sayıları** ve 305 gün **süt verimi** ortalamaları**SİYAH ALACA-HOLSTEIN**

Buzağılama Yılı	Laktasyon Sayısı (Adet)	Süt Verimi (Litre)
2000	14 101	6 090
2001	23 088	5 995
2002	33 174	5 820
2003	54 663	5 790
2004	83 308	5 785
2005	119 069	5 818
2006	192 128	5 874
2007	264 337	5 840
2008	295 575	5 871
2009	300 050	6 081
2010	343 219	6 042
2011	436 808	5 888
2012	435 500	5 878
2013	425 176	6 031
2014	394 607	6 247
2015	377 293	6 459
2016	347 409	6 646
2017	277 895	6 722

BROWN SWISS

Buzağılama Yılı	Laktasyon Sayısı (Adet)	Süt Verimi (Litre)
2000	1 561	5 501
2001	1 873	5 177
2002	2 417	4 964
2003	3 027	4 864
2004	3 389	4 899
2005	4 669	4 686
2006	7 660	4 679
2007	10 608	4 622
2008	12 128	4 654
2009	12 791	4 777
2010	16 114	4 566
2011	23 903	4 460
2012	24 769	4 210
2013	22 580	4 199
2014	21 607	4 182
2015	20 511	4 400
2016	16 996	4 589
2017	13 572	4 644

SİMENTAL

Buzağılama Yılı	Laktasyon Sayısı (Adet)	Süt Verimi (Litre)
2000	280	4 780
2001	565	4 846
2002	924	4 620
2003	1 202	4 269
2004	1 838	4 330
2005	2 594	4 579
2006	4 430	4 785
2007	7 260	4 768
2008	8 593	4 783
2009	9 700	4 852
2010	13 852	4 676
2011	26 023	4 535
2012	28 799	4 469
2013	31 457	4 614
2014	33 671	4 713
2015	39 586	4 892
2016	40 125	5 095
2017	42 385	5 061



Dr. Önder AYTEKİN

Fırat Üniversitesi

Sağlık Hizmetleri Meslek Yüksekokulu

PROTEOLİTİK ENZİMLERİN TEDAVİDE KULLANIMI VE İNEKLERDE MASTİTİS TEDAVİSİNDEKİ ETKİLERİ



Proteolitik enzimler tedavi amacıyla kullanılabilen hidrolaz enzimlerdendir. Proteaz, proteinaz ve peptidaz olarak da adlandırılan proteolitik enzimler, proteinleri parçalama fonksiyonuna sahiptirler (Desser 2007e). Proteolitik enzimler, kompleks molekülleri basit moleküllere parçalama şeklindeki sindirim faaliyetlerinin yanı sıra, vücudun uyum içerisinde tutulmasını sağlayan birçok sürecin kontrolü ve regülasyonunda önemli rol alırlar (Desser 2007e; Anonymus 2010).

Proteolitik enzimler vücut hücrelerinden (endojen) ve alınan gıdalardan (eksojen) sağlanırlar. Yaşın ilerlemesiyle hücrelerin ürettiği endojen enzim miktarı ve gıda kaynaklı enzimlerin bağırsaklardan emilimi azalmaktadır. Ayrıca günümüzde birçok olumsuz faktör endojen enzim üretiminde aksaklıklara yol açmaktadır. Bu durum eksojen enzim takviyesini gerekli kılmaktadır (Desser 2007f; Bowler 2010).

Tedavide sık olarak kullanılan proteolitik enzimler; Bromelain, Papain, Ficin, Nattokinaz, Serrapeptidaz, Tripsin, Kimotripsin ve Pankreatin'dir (Desser 2007a).

Proteolitik enzimler veteriner pratikte, holistik-alternatif tedavi yöntemi olarak, cerrahide, yara tedavilerinde, kas-iskelet yangınlılarında, immunmodülasyonda, sindirim bozukluklarında, kanserden korumada, eklem hastalıklarında, deri-kıl bozukluklarında, alerjilerde, lokal mantar enfeksiyonlarında ve detoksifikasyon amacıyla sıkça kullanılmaktadır (Percival 1999).

Günümüzde, veteriner hekimlikte proteolitik enzimlerle ilgili yapılan araştırmalar çoğunlukla ruminantlarda mastitis ve kısmen de endometritis üzerinde yoğunlaşmıştır.

PROTEOLİTİK ENZİM TEDAVİSİNİN TARİHÇESİ

Proteolitik enzim tedavisi, kökenini naturopatiden alan bir tedavi formudur (Anonymus 2010). Yapılan çalışmalar genellikle klinik enzimolojinin bir alanı olan pankreatik enzimlerin medikal kullanımı üzerinde odaklanmıştır. Pankreatik enzimler uzun tarihçeleri boyunca, başlangıçta ham karışımlar şeklinde kullanılmış, daha sonra teknolojinin gelişimiyle saflaştırılmış formda kullanılmaya başlanmıştır (Scheindlin 2007).

1900'lü yılların başında pankreastan (pankreatin) elde edilen proteolitik enzim ekstraktları, bazı kanserlerin tedavisinde, John Beard tarafından damar içi ve tümör içine verilme şeklinde kullanılmıştır. Bu uygulama tümör gelişimini kısmen durdurmuştur (Anonymus 2010; Bowler 2010). Beard'ı sonradan takip eden Max Wolf, enzimlerin nasıl stabil hale getirilebileceği üzerinde çalışmalar yapmıştır. Wolf ve Benitez'in uzun süren çalışmaları ve deneyleri sonucu proteolitik enzimler optimize edilmiş, sinerjistik kombinasyonları geliştirilmiş, akut ve kronik enfeksiyonlar, ödem ve viral enfeksiyonların tedavisi için uygun oldukları ortaya çıkmıştır (Desser 2007c; Bowler 2010). Max Wolf'un araştırmalarıyla başlayan proteolitik enzim tedavisinin modern çağı günümüzde de devam etmektedir. Avrupa'da gerçekleştirilen klinik araştırmalar proteolitik enzimlerin tek başlarına, kendi aralarında kombinasyonlarla ve antibiyotiklerle kombine edilerek kullanımının tedavide olumlu sonuçlara ulaştığını göstermektedir (Desser 2007b; Lenard 2010).

Proteolitik enzimler tıbbi obstetri ve jinekolojide; kronik ürogenital enfeksiyonlar, abortuslar, reproduktif bozukluklar, endometriozis, jinekolojik cerrahi, genital enfeksiyonlarda immunomodülasyon, meme kanseri, infertilite, mastopatiler ve

mastitislerin tedavisinde kullanılmaktadır. Proteolitik enzimlerin insanlarda mastitis tedavisinde kullanılmasıyla ilgili çalışmalar (Ermiglia 1959; Dessarzin ve ark. 1961; Leppanen 1961; Grigorian ve ark. 1974; Tambiev 1977; Gostishchev ve Tambiev 1978; Khanin ve Tambiev 1979; Storozhuk ve ark. 1984-1985; Storozhuk ve Babich 1986) bildirilmiştir.

Proteolitik enzimlerin veteriner hekimlikte kullanımı uzun yıllar öncesine dayanmaktadır. Charles W. Raker, "Use of Enzymes in Veterinary Medicine (1957)" başlıklı yayınında, proteolitik enzimlerin veteriner hekimlikte enfeksiyöz ve non-enfeksiyöz hastalık süreçlerinde tedaviye katkıları olduğunu bildirmiştir. Raker, konvansiyonel tedaviye yeterince cevap vermeyen inatçı vakalarda, enzimlerin kullanılmasıyla cevabın daha hızlı geliştiğini belirtmiştir. Ayrıca, yangısal durumlarda enzimlerin iyileşme safhasını kısalttığı ve antibiyotik ajanlara daha iyi bir cevabın geliştiğinden bahsetmektedir. Charles W. Raker, Drury ve Bixler isimli araştırmacıların akut ve kronik sığır mastitislerinin tedavisinde proteolitik (pankreatik) enzimleri kullandıkları ve olumlu sonuçlara ulaştıklarını belirtmiştir (Raker 1957).

Veteriner pratikte proteolitik enzimlerin tedavide kullanımıyla ilgili yapılan çalışmalar, özellikle ruminantlarda mastitis ve endometritis üzerinde yoğunlaşmıştır. Mastitiste proteolitik enzim tedavisiyle ilgili yapılan çalışmalarda (Dunkel 1967; Prosandeev 1990; Zander 1997; Muhammad ve ark. 2000; Bake ve Illek 2006; Contreras ve ark. 2009) elde edilen olumlu sonuçlar dikkat çekmektedir. İneklerde endometritiste proteolitik enzim tedavisiyle ilgili çalışmalar da (Anyulis 1989; Marushka 1989; Shelyugina ve ark. 1989; Anyulis 1991; Bizilevichius ve Lukauskas 1998; Drillich ve ark. 2005) bulunmaktadır.

PROTEOLİTİK ENZİM TEDAVİSİNİN ÖNEMLİ ETKİLERİ

Antienflamatuar Etkileri

Hayvanlar üzerinde yapılan bazı çalışmalar proteazların pro-enflamatuar prostaglandinlerin sentezini inhibe ettiğini göstermiştir (Percival 1999). Ratlar üzerinde yapılan bir çalışmada, akut ve subakut yangılarda kimotripsin, tripsin ve serratiopeptidazın antienflamatuar etkinliğe sahip olduğu bildirilmiştir (Viswanatha Swamy ve Patil 2008). Proteolitik enzimler, plazma proteinlerini ve yangısal doku atıklarını yıkımlayarak, uzaklaştırılmasında ve fagositozunda yardımcı olarak şişkinliğin çözülmesini sağlarlar. Bunun sonucu olarak ağrının ortadan kalkmasıyla rahatlatma ve basıncın hafiflemesiyle ödemde azalma meydana gelmektedir (Anonymus 2010; Bowler 2010).

Proteolitik enzimlerin analjezik etkisinin, bradikinin ve prostaglandin gibi yangı mediyatörleri sentezinin engellenmesiyle

le oluştuğu düşünülmektedir (Anonymus 2010; Bowler 2010). Başka bir teoriye göre ise, tripsin gibi peptidazlar antienflamatuar ajan olarak rol almasalar da yangısal süreci oldukça hızlandırarak, ağrı süresinin kısaltılmasını sağlamaktadırlar (Anonymus 2010). Yapılan çalışmalara göre enzim uygulanan hastalar plasebo gruplarıyla kıyaslandığında, enzim uygulanan gruplarda belirgin olarak ağrıda ve enflamasyonda azalma ve daha hızlı bir iyileşme oranı görülmüştür (Percival 1999).

Proteolitik enzimler, günümüzde kullanılan en güçlü fibrinolitiklerdir (Bowler 2010). Fibrin pıhtıları oluştuğu zaman, organizmanın kendi fibrinolitik ajanı olan plazmin (endojen proteaz) fibrin bariyerini kırar. Fibrin bariyeri kırıldıktan sonra travmaya cevap veren karaciğer, akut faz reaktantları (APR) salarak plazmin ve fibrinolitik aktivitesini inhibe eder (Anonymus 2005). Plazmini aktive eden tripsin ve kimotripsin, fibrinolitik etkiye katkıda bulunup (Percival 1999; Anonymus 2005), dolaşımı düzenleyerek; ödem, hematoma ve ağrıyı giderirler. Fibrinolitik oluşumla, atık doku döküntüleri ve nekrotik dokuların uzaklaştırılması amacıyla fagositoz teşvik edilir ve iyileşme süreci hızlandırılmış olur. Ayrıca, tripsin ve kimotripsin uygulaması sonucu APR yesinde artış şekillenmektedir. APR'ler, proteazlar (nötrofil elastaz ve cathepsinG) tarafından oluşturulan nekrotik hasarı inhibe ederler (Anonymus 2005). Dokunun yangısal durumlarının azaltılmasında, fibrozisin minimize edilmesi esas teşkil eder ki bu durum ileri derecede yangı ve enfeksiyonların oluşmasını engeller (Kasseroller ve Wenning 2003).

İmmunomodülatör Etkileri

Proteolitik enzimler, enflamatuar cevabın başlıca regülatör ve modülatörleridir. Makrofaj ve doğal öldürücü hücrelerin etkilerini 7-10 kat arttırmak önemli etimlerindenidir (Anonymus 2010; Lenard 2010). Bununla birlikte, proteolitik enzimler tümör nekrozis faktör, interferon (IFN-g) ve interlökinler (IL-1,IL-6) gibi sitokinlerin üretimini indükler veya artırırlar (Weiner ve Pileri 1990).

Proteolitik enzimler, normal immün fonksiyonu inhibe edebilen patojenik immün kompleksleri indirgerler (Lenard 2010). İmmün kompleksler aşırı miktarda artınca, organizmanın ikinci savunma sistemi olan komplement sistemi uyarılmaktadır. Komplement sistemin uyarılmasıyla oto-immün bozukluklar ortaya çıkmaktadır. Tripsin, papain ve diğer proteolitik enzimler mevcut patojenik immün kompleksleri parçalayabilmekte hatta, oluşumlarını ilk yerlerinde önleyerek (oto-antikörlerin oluşumunun engellenmesine yardımcı olarak) lenfatik drenajlarını arttırmaktadırlar (Solorazano del Rio 1994; Lenard 2010).

Oto-immün hastalıkların oluşmasına neden olan oto-immün tepkiler, hücre-

sel haberleşmeyi sağlayan sitokinlerin aşırı derecede artmasıyla oluşmaktadır. Akut enfeksiyonlarda, ihtiyaç fazlası sitokin miktarı geçici olarak şekillenmekte, kroniklerde ise süreklilik arz etmektedir (Desser 2007d). Sitokin miktarı dengesinin bozulması oto-immün bozuklukların yanı sıra immün sistem supresyonu ile de sonuçlanmaktadır (Collins 2008). Proteolitik enzimler, bir plazma glikoproteinini olan α -2-makroglobulin [α 2M]'e bağlanarak α -2-makroglobulin+proteaz kompleksini oluştururlar (Desser 2007d; Collins 2008). α -2-makroglobulin, organizmayı enzimlerin fazlalığından korumaya yarayan bir anti-proteazdır. İhtiyaç fazlası sitokinlere bağlanarak, metabolize edilip ortadan kaldırılmalarını sağlar (Desser 2007d). α -2-makroglobulin+proteaz kompleksi diğer glikoproteinlere ve proteinlere bağlandığı gibi sitokinlere de bağlanmasıyla α -2-makroglobulin+proteaz+sitokin kompleksi oluşur ve ihtiyaç fazlası sitokinler makrofajlar tarafından hızlı bir şekilde elimine edilirler (Desser 2007d; Collins 2008). α -2-makroglobulinin proteaz aktivasyonu, oksidatif stres ve yüksek ateş sonucu hasara uğramış proteinlerin eliminasyonunu da kolaylaştırır. Ayrıca, α -2-makroglobulin+proteaz kompleksi immün yanıtı modifiye etmekte ve makrofajların hareket ve kemotaksisini desteklemektedir (Collins 2008).

Proteolitik enzim tedavisi, T-hücre bağışlı hastalıkların tedavisinde umut verici bir yaklaşım olarak görülmektedir (Lehmann 1996; Anonymus 2008).

Reprodüksiyon alanında, hayvansal ve bitkisel proteolitik enzim kombinasyonu tedavileri, immunolojik etkenli abortuslarda (Dittmar 2000; Nouza ve Madar 2001) ve erkek-dışı kısırlıklarında (Nouza ve Madar 2001), immunomodülasyon etkileri bakımından faydalı bulunmuştur. Antibiyotik Etkinliğini Destekleyici Etkileri Yapılan çalışmalar, proteolitik enzimlerin kendi aralarında kombine edildiğinde sinerjizma oluşturmasının yanı sıra; antibiyotikler, sulfonamidler, steroidler ve diğer ilaçlarla da kombine edildiklerinde aynı şekilde sinerjik etki gösterdiklerini kanıtlamıştır (Solorazano del Rio 1994). Proteolitik enzimler, antibiyotik tedavisiyle birlikte kullanıldıklarında, antibiyoterapinin etkinliğini destekleyici bir faktör olarak görülmüştür (Rusca ve Perone 1969; Sibilla 1970; Melis 1990; Dittmar ve Weissenbacher 1992; Dittmar ve ark. 1993; Sukhikh ve ark. 1997; Friedrich 2003).

Proteolitik enzimlerle birlikte uygulanan antimikrobiyal tedavi, bakteriyel kontaminasyon ve antibiyotik rezistansında azalma sağlamaktadır (Daniushchenko ve ark. 1982). Stafillokok enfeksiyonlarında, proteolitik enzimlerin antibiyotik etkinliğini arttırdığı belirlenmiştir (Mecikoglu ve ark. 2006).



Proteolitik Enzimlerin Yan Etkileri ve Güvenilirlikleri

Uzun süre boyunca kullanılan enzim takviyelerinin güvenliğinin detaylı olarak araştırılması sonucu, yüksek oranda güvenli oldukları ve toksik limitlerinin olmadığı görülmüştür. Sağlıklı dokular ve hücreler doğaları gereği enzimatik saldırıdan etkilenmemektedirler. Organizmada birçok enzim inhibitörü mevcuttur. Proteolitik enzimler sadece ölü veya enfekte dokuların olduğu yerlerde tedavi fonksiyonu gösteren selektif yapılardır. Yapılan araştırmalarda toksik doz belirlenemediğinden, enzimlerle alakalı LD50 de bulunamamıştır. İnsan dozu uygulanan ratlarda herhangi bir rahatsızlık görülmemiştir (Anonymus 2010). Proteolitik enzimlerin gebelikte kullanımı güvenli olup, şimdiye kadar herhangi bir teratojenik etkileri bildirilmemiştir (Bowler 2010).

İNEKLERDE MASTİTİS TEDAVİSİNDE PROTEOLİTİK ENZİM KULLANIMI

Sığırlarda mastitislerin tedavisinde proteolitik enzimlerin kullanılmasıyla ilgili yeterli sayıda bilimsel çalışma olmasına rağmen, yapılan araştırmalarda elde edilen olumlu sonuçlar, mastitis tedavisinin etkinliğinin artırılması açısından umut verici niteliktedir.

Proteolitik enzimler, mastitis sırasında meme içinde şekillenen protein yapısındaki döküntülerin, kan pıhtısı ve fibrinlerin yıkılıp inceltilmesi amacıyla kullanılabilir. Böylece antibiyotiklerin meme içi etkinliği artmaktadır. Meme dokusuna zarar vermeyen proteolitik enzimlerden tripsin, streptodornaz ve streptokinaz meme içi olarak, hyaluronidaz meme dışına pomat şeklinde kullanılmaktadır (Alaçam 1991; Devci ve ark. 1994).

Bake ve Illek (2006) 'in yaptıkları araştırmada; proteolitik enzimler antibiyotiklerle kombine şekilde lokal uygulandıktan sonra, antibiyotik dozunun azaltılmasına imkan tanımakta, tek başına yüksek dozda antibiyotik kullanımıyla aynı etkiyi sağlamakta ve enflamasyon şiddetinde belirgin bir azalma meydana getirmektedir.

Zander (1997) yaptığı çalışmada sadece proteolitik enzimler içeren meme tüpünü uygulamış, subklinik, akut ve kronik enfeksiyon gruplarında somatik hücre sayılarının uygulama sonrası dikkate değer düzeyde düştüğünü ve yüksek iyileşme oranlarının şekillendiğini tespit etmiştir.

Prosandeev (1990) mastitisli 166 inek üzerinde yapmış olduğu çalışmada, enzim ve antibiyotigi enjektabl formda kombine olarak kullanmıştır. Enjektabl tripsin uygulaması, enflamasyon sürecinin ilk fazında tedavinin etkinliğini arttırmıştır.

Dunkel (1967) kronik streptokok ve stafilokok mastitisli 320 meme lobuna, sulfadimidin+framisetin+streptomisin (SFS) kombinasyonu ve penisilin antibiyotik tedavisine, enzim karışımı ekleyerek ve enzimsiz olarak uygulayarak karşılaştırma yapmıştır. Enzim karışımı eklenen SFS ve penisilin gruplarında terapötik etkinin arttığı gözlenmiştir.

Muhammad ve arkadaşları (2000), fibröz mastitisli buffalolar ve ineklerin tedavisinde Tenazyme® ticari isimli antibiyotik+proteolitik enzim kombine meme tüpünü intramammar uygulamışlardır. Tedavi sonrası örneklerde bakteriyel üreme olmamış, fibrozis kaybolmuş ve süt veriminin yeniden normale dönmesiyle karakterize iyileşme şekillenmiştir. Yapılan in vitro mikrobiyolojik çalışmalarda; tripsin, kimotripsin ve papainin, Staphylococcus spp. (Krüger ve ark. 1999), Streptococcus spp. (Krüger ve ark. 1999), E.coli (Krüger ve ark. 1999; Herzog 2005) ve Salmonella (Herzog 2005) bakterilerinin üremelerini inhibe ettikleri ve bu mikroorganizmaları öldürdükleri belirlenmiştir (Krüger ve ark. 1999; Herzog 2005).

Taşal ve arkadaşları (2008) yaptıkları çalışmada, saha şartlarında, laktasyondaki akut mastitisli ineklere meme içi uygulanan sefapirin + tripsin + kimotripsin kombinasyonunun (Sefapir®) tedavideki klinik etkinliğini %98.5 olarak tespit etmişlerdir.

Proteolitik enzimlerin (tripsin, kimotripsin, papain) meme içine uygulanmasını takiben iki saat içinde mikrobiyal kolonilerde dağılıma meydana gelmektedir. Özellikle iyi adhezyon yeteneğine sahip bakteriler (örn: Staph. aureus) saldırıya uğrayarak, yapışma özellikleri enzimler tarafından ortadan kaldırılmaktadır (Zaremba 2002).

Subklinik, akut ve kronik meme yangırlarında, eş zamanlı antibiyotik ve proteolitik enzim uygulamalarının, tek başına antibiyotik uygulamasına göre daha yüksek oranda bakteriyolojik iyileşme sağladığı tespit edilmiştir. Normal mastitis tedavisinde dirençli patojen olarak bilinen Pseudomonas aeruginosa ve Candida parapsilosis, tekrarlanan enzim tedavisi yardımıyla iyileştirilebilmektedir. Bu nedenle, proteolitik enzimlerin daha önce dirençli etiyojiye sahip mastitis vakalarında da faydalı olabileceği bildirilmiştir (Zaremba 2002).

Mastitiste hastalığa direnç sürecinde immunomodülasyon, konakçı immünesinin istenen seviyeye göre ayarlanmasını sağlamaktadır (Sordillo ve Streicher 2002). Mastitise neden olan geniş bakteri çeşitliliği ve patojenitesi düşünüldüğünde, proteolitik enzimler etkili immunomodulatorler olarak görülmektedirler. Parenteral ve lokal uygulanan proteolitik enzim preparatlarıyla, mastitiste immun sistemin aktivasyonu veya re-aktivasyonunun sağlanmasının yanı sıra, proteolitik enzimler immunomodülasyon etkiler göstermektedirler. Proteolitik enzimler hücresel yapışma moleküllerini etkileyerek, çeşitli immun reaksiyonları düzenlerler. Makrofajların fagositik aktivitesinde artış gözlenmektedir. Ayrıca zararlı sitokin fazlalığını minimize etmektedirler (Zaremba 2002).

Mastitis tedavisinde, proteolitik enzimler imm veya parenteral uygulandıktan sonra, organizmada bulunan anti-proteazların varlığı nedeniyle, canlı dokulara zarar vermemektedirler (Zaremba 2002).

2010-2012 tarihleri arasında, akut mastitisli 79 ineğe ait, 120 meme lobunda yapılan araştırmada (Aytekin 2012), ineklerde akut mastitis tedavisinde meme içi kullanılan tripsin ve kimotripsin proteolitik enzimlerinin (pankreatik proteazlar) antibiyotiklerle kombine edilmesinin tedavi etkinliğini arttırdığı sonucuna varılmıştır. Sonuç olarak; proteolitik enzimlerin olumlu etkileriyle tedaviye destek amacıyla kullanılabilir bir seçenek olduğu ve destek tedavisinin gittikçe belirginleşen önemi dikkate alındığında bu alanda daha detaylı araştırmaların yapılarak, tedaviye olumlu etkileri olan proteolitik enzimlerin sığır mastitislerinin tedavisindeki faydasının göz ardı edilmemesi gerektiği düşünülmektedir.

NOT: Makalenin kaynaklarına <http://dergipark.gov.tr/download/article-file/492895> adresinden ulaşabilirsiniz.



DOĞUM SIRASI VE SONRASI KRİTİK SAATLAR



Doğum sonrası kritik saatler aslında doğum anında başlar doğumun sonlanmasıyla devam eden ve buzağı gerekli kolostrumunu(ağız sütü) aldıktan sonra sona eren 12 saatlik bir kritik devredir. İşletmelerde doğum sonrası dönem tamamen belirli bir prosedür işleyişi içinde devam etmesi gereken bir olaydır. Bu prosedürler ülkeye, bölgeye ve barınak tiplerine göre değişiklik gösterebilmektedir. Bu olayları işletmedeki bacıcılar, veteriner hekimler ve diğer çalışanlar ile beraber koordineli bir şekilde planlamak gerekmektedir.

Bu yazımızda doğum sırası dönemin kontrolü, doğum sonrası anne bakımı ve doğum sonrası buzağı kontrolü ve bakımı ile ilgili bilgiler verilecektir.

Doğum Sırası Dönem

İçerisinde çok sayıda hayvanın bulunduğu sığırcılık işletmelerinde doğum süreci belki de en kritik dönemlerden biridir. Zira büyük emek ve paralar harcanarak elde edilen buzağılar doğum anında yapılan hatalar veya ihmaller nedeniyle bir anda kaybedilebilmektedir. Bu nedenle, işletmelerin doğum padoklarının planı, çalışanların tecrübe ve bilgi düzeylerinin çok iyi olması gerekmektedir. Bu işletmelerde doğum süreci çok ciddi bir şekilde sevk ve idare edilmelidir. Doğum sırası ana ve yavru bakımı damızlık düvelerin ve tohumlamada kullanılacak spermanın seçimiyle başlar. Sığırcılık işletmelerinde, doğuma yardımcı

ana ilke, kendi kendine doğum yapabilenlerin izlenmesi, gerekli olmadıkça asla doğuma müdahalede bulunulmaması, gerekli olanlarda usulüne uygun ve zamanında müdahale edilmesi olmalıdır.

Doğuma yakın dönemdeki hayvanlar özellikle düveler sık sık kontrol edilmeli bu kontroller saat başı yapılmalı. Daha önce doğum yapmış inekler pek fark edilmeden doğuma geçebilmektedir. İneklerde doğumun yaklaştığının belirtileri olarak memelerde, perineal bölgede, abdomende ve pelvik bağlarda bir takım değişiklikler şekillenir. Kontrollerde memenin büyümesi, vulvanın gevşemesi ve ödemi, servikal tıpanın çözülmesi buzağılamanın yaklaştığına işaret eder. Doğumun başlamasından hemen önce, yapışkan serum gibi kolostruma benzer bir madde memeden gelir. Meme başı dolgunlaşarak kırıksıklığını kaybeder. Vulva dudakları daha da buyur, yumuşar ve kırıksıklığını kaybeder. Bu dönemde hayvan huzursuzdur, sık sık yatıp kalkar, sakin yer arar. Serviksin tamamen dilate olması (kanalın açılması) inekte ortalama 2-6 saat, düvede 4-10 saat kadar bir zaman alır. Yavrunun kanaldan dışarı çıkışı, inekte 1-4 saat, düvede 2-6 saat sürer.

Düve ve ineklerde normal doğumlar için referans değerler şu şekilde bildirilir:

- 1- Buzağılamada ilerlemenin belirtileri: Her 15-20 dakikada belirgin,

- 2- Vulva aralığından amniyon kesesinin görülmesinden doğuma kadar geçen ortalama süre: 70 dakika,
- 3- Vulva aralığında buzağının ayaklarının görülmesinden doğuma kadar geçen ortalama süre: 65 dakika,
- 4- Bir inek ya da düvede doğumun gerçekleşmesi için geçen süre: İki saatten daha az.

Doğum Sonrası Dönem

Erken laktasyon dönemindeki yeni doğum yapmış ineklerde yapılması gerekenler; hayvanların konfor ve rahatı için uygun padokların hazırlanması, hayvanların gruplandırılması, uygun rasyonla besleme ve bu dönemde şekillenmesi olası problemleri en kısa sürede belirleme ve tedavi girişimlerine imkân sağlayacak izleme programları, tedavi protokolleri oluşturma olarak özetlenebilir. Yeni doğum yapmış ineklerin bakım-besleme, sevk ve idaresi, ülke hayvancılığının bulunduğu nokta, işletmenin büyüklüğü ve yapısı gibi etkenlere bağlı olarak bazı farklılıklar gösterse de ana hedef; hayvanların bu dönemi en az problem ve stresle tamamlayıp sut ve reproduktif verimliliğin istenen düzeyde gerçekleşmesini temin etmek olarak özetlenebilir.

Yeni doğum yapmış ineklerde beslemek önemli bir konudur, doğum yapan ineğin doğum sırasında kaybettiği enerjiyi yeniden sağlaması için aşağıdaki maddelerden bir karışım yapılabilir.

- Kalsiyum propiyonat 450-675 g
- Propilen glikol 300 ml
- Maya kültürü 115-225 g
- Sodyum klotrit 45 g

Ayrıca doğum olduktan sonra yukarıdakilere ilave olarak;

- Rumen fonksiyonunu korumak için iyi kaliteli 3-5 kg kaba yem yedirilmeli,
- Bir enerji kaynağı olarak yıkılamayan protein ve sindirilebilir lif içeren örneğin soya gövdesi veya narenciye hamuru gibi karışım verilmeli,
- Hayvanların yem tüketimindeki azalmayı göz önüne alarak, rasyondaki konsantrasyon yem miktarı artırılmalı,
- Lifli gıdaları sindiren bakterilerin fonksiyonunu uyarmak için maya kültürü katkısı yapılmalı,
- Rumen pH'sını sabit tutmak için bir tampon paketi eklenmeli,

- Ketozisi en aza indirmek için niyasin (12 gr) katkısı yapılmalı,
- Kan şekerini yükseltmek için propilen glikol (225 ml) veya kalsiyum propiyonat (150 g) verilmelidir.

Yeni Doğmuş Buzağı Bakımı

Buzağı koruma kontrol programlarının uygulanmasına doğum ile birlikte başlanmalı ve bu program içerisinde yapılacakların listesi çıkarılmalıdır. Buna göre yapılacak uygulamaların listesi şu şekilde olmalıdır;

1. Solunumun takip edilmesi
 - a. Termoreg Ülasyonun sağlanması
 - b. Göbek kordonunun bakımı
 - c. Hayvan ayağa kalkma denemelerinin takibi
 - d. Septiserum uygulamaları
2. Kolostrum yönetimi
3. Buzağı kulübelerinin tasarımı ve buzağuların yerleştirilmesi
4. Hijyen uygulamaları
5. Aşılamalar

Doğum sonrası yavruda solunumun başlamaması veya geç başlaması neticesi respiratorik asidozis gelişir. Eğer, bu durum düzeltilmezse, tablo metabolik asidozise dönüşür. Metabolik asidozis gelişmiş buzağuların kolostrumdaki immunoglobülinleri absorbe etme yeteneğini azalır. Bu nedenle, solunumu başlamayan buzağularda vakit kaybetmeden hayata döndürmeye geçilmelidir. Sığırlarda yeni doğan buzağular belirli bir pasif immunité ile doğmalarına rağmen bakteriyel, viral veya paraziter etkenlere karşı annelerinden daha hassastır. Bu nedenle, buzağı sağlığı açısından

doğumdan çok kısa bir süre sonra buzağular annelerinden ayrılarak bireysel buzağı kulübelerine konulmalıdırlar. Buzağulara kolostrum verilmesi de son derece önemli bir konudur. Yeteri kadar kolostrum almayan veya alınan kolostrumu sindirim sisteminde değerlendiremeyen hayvanlarda enfeksiyonların ortaya çıkışı daha kolay olmaktadır. Kolostrumun hem mekonyumun atılması hem de vücut ısısının dengelenmesi açısından da zamanında verilmesi gerekir. Buzağulara verilecek kolostrum miktarı da ırklara göre değişir. Jersey, Guernsey ve Ayrshire'ler için üç litre; Holstein ve Montafonlar için ise dört litre kolostrumun ilk 12 saatte tek bir seferde ya da ikiye bölünerek verilmesi tavsiye edilmektedir. Buzağının hayatiyeti açısından ve beklenen yararın sağlanabilmesi için doğum sonrası ilk iki saatte kolostrum buzağıya verilmelidir. Buzağulara kolostrum ya biberonlarla ya da özellikle emme refleksi problemlili buzağularda sondalarla verilebilir.

Kaynaklar

- 1) Hutjens MF, Aalseth EP. Management Tools.Caring for Transition Cows. 1st ed. Fort Atkinson:WD Hoards & Sons Company; 2005.p.58-60.
- 2) Murray CF. Characteristics, risk factors and management programs for vitality of newborn dairy calves. The University of Guelph, Doctoral thesis, Canada; 2014.
- 3) Grove-White D. Resuscitation of the newborn calf. In Practice 2000;22(1):17-23.
- 4) Öcal H., Rişvanlı A., Kalkan C.,Doğan H., Sut İneklerinde Peripartum Donemde Anne ve Yavrunun Bakımı Türkiye Klinikleri J Vet Sci Obstet Gynecol-Special Topics 2015;1(1):42-60.





Mehmet ÇANGA
Veteriner Hekim
Türkiye Damızlık Sığır Yetiştiricileri Merkez Birliği

BUZAĞI BESLEMESİ



Süt sığircılığında çoğu hastalığın oluşumunun temelinde besleme problemleri ve bunlara bağlı hastalıklar bulunmaktadır. Ergin sığırlarda besleme önemli olduğu kadar hem gelişim hem de gelecek yıllardaki verimi etkileyen en önemli faktör buzağı beslemesidir.

Yeni doğan bir buzağı enfeksiyonlara karşı hassas olup çeşitli bakım ve besleme sorunları ile karşı karşıyadır.

Buzağı döneminde uygulanacak bakım ve besleme düvelerin verim kapasitelerine ulaşmasında etkili olan en önemli faktörlerdendir.

Buzağılarda Sindirim Kanalı

Gerçek mide adı verilen abomasum (şirden), doğumda % 60 kapasite ile midenin en geniş ve fonksiyona sahip tek bölümüdür. Rumen (işkembe) ve retikulum (börkenek) kapasitesi besleme şekline bağlı olarak hızla artar ve 6. haftada %60'a ulaşır.

Yaklaşık 3 aylık yaştan sonra işkembenin gelişmesi tamamlanır ve normal yeme geçilir. Rumen bakterilerinin fonksiyonu 9-13. haftalarda sığırlarıninkine ulaşmaktadır.

İşkembe buzağılarda çok yavaş gelişim gösterir. Bu nedenle bir haftalık buzağı daha çok sıvı gıdalarla beslenmektedir.

Yeni doğan tüm buzağılar yetiştirme yönüne bakılmaksızın kolostrumla (ağız sütü) beslenmek zorundadır. Ağız sütü doğumu izleyen ilk 15 dakika ile 4 saat içerisinde verilmesi buzağıları hastalıklara karşı korur. Buzağıların sindirim kanalı vasıtasıyla antikorları emme yetenekleri, en çok 24 saat kadar devam eder. İlk gelen kolostrumda sonraki sağımlara göre daha fazla miktarda immunoglobulin bulunur.

Yeni doğan buzağıya ağız sütü verilene kadar hastalıklara karşı koruyacak doğal antikorlar bulunmaz. Bu dönemde yüksek derecede patojenik etkiye sahip bakteriler tarafından kolayca enfekte olabilir.



Hastalıklardan korunmanın tam olabilmesi için, buzağının ilk 24-48 saat içerisinde 300-400 g kadar immunoglobulin alması gerekir. Bu miktarı da 4 öğün halinde verilecek 7 kg kolostrum sağlar. İnce bağırsaklarda yerleşen bakteriler immuno-globulinlerin emilmesini olumsuz etkilediğinden, ilk dönemde buzağın diğer hayvanlardan ayrı olmalı ve kolostrum biberonla içirilmelidir.

Buzağılara birden fazla inekten alınan ağız sütü kombinasyonunun verilmesi sadece anneden alınan kolostruma göre enfeksiyonlara karşı daha etkili olmaktadır.

İşkembenin geliştiğinin göstergesi villusların (midedeki tüy yapı) uzunluğudur. İşkembede meydana gelen Uçucu Yağ Asitleri villusların gelişmesini olumlu yönde etkiler. Bu bakımdan buzağılara 2. haftadan itibaren konsantre yem ile iyi

kaliteli ot veya yonca verilmesi büyük önem taşır. Sıvı gıdalar ise gelişmeyi olumsuz etkiler. Buzağılarda hayatının ilk haftaları tek mideli hayvanlar gibi olurken daha sonra çok mideli sindirim gerçekleşir. Yeni doğanda sadece süt şekerini oluşturan glukoz ve galaktoz değerlendirilmesi vardır.

Buzağı sıvı gıdadan (süt ya da mama) ayrılana kadar hastalık bulaşma riskini yok etmek için bireysel bölmelerde tutulmalıdır. Bu döneme kadar canlı ağırlığının %8-10'u düzeyinde sıvı gıda verilir. Doğumu takip eden hafta kabaca kırılmış ve lezzetli besin maddeleri içeren buzağı başlangıç yemi önlerine konur, buzağı büyüdükçe günlük tüketim 700g'a ulaşır ve süttten (sıvı gıdadan) kesilebilirler.

Normalde damızlık buzağınlar 16.haftaya kadar, ilerde genç sığır besisine alınacak buzağınlar ise 8.-12. haftaya kadar sütle beslenirler.

Erken yaşta süttten kesilen buzağınlara %19 protein içeren lezzetli buzağı başlangıç yemi verilir. Sağlıklı buzağınlar 3-4 haftada başarılı bir şekilde süttten kesilebilir. Süttten kesilenlere yonca, kuru ot gibi kaba yemler verilir. İlk günden itibaren daima içebilecekleri temiz su sağlanmalıdır. Süttten kesilmiş buzağı ortak bölmelere alınır ve kaliteli rasyon tüketirler. Buzağı başlangıç yem tüketimi günlük 2.3 kg 'a ulaştığında buzağı büyütme yemine geçilir ve buzağılamaya kadar bu yemden verilebilir. Yonca, fiğ+çayır otu karışımı otlardan oluşan kaliteli kaba yem sağlanır.

Süttün değerli olduğu dönemlerde süt ikame yemlerinden faydalanılabilir. Süt ikame yemlerinin içeriğinde; süt tozu, soya, peynir altı suyu, tereyağı suyu, soya ürünleri, balık proteini konsantreleri, bakteri ve mayalar gibi tek hücre proteinleri, et unu, kemik unu gibi protein kaynakları kullanılabilir. Yağ kaynağı olarak iç yağ, yer fıstığı yağ, hurma yağ ve deniz ürünleri yağ kullanılır. İyi bir süt ikame yeminde yağ düzeyi en az %10 olmalı ve gerektiğinde %30'a kadar çıkarılabilir. Süt ikame yemleri buzağın yetiştirme yönüne göre bir litre suda 100-125g'ı eritilerek hazırlanır ve 13 haftalık süre içinde buzağınlara yaklaşık 600 litre sulandırılmış ikame yemi verilir.

Kaynak: Ankara Üniversitesi Veteriner Fakültesi Açık Ders Materyali



TARIM TAKVİMİ

Mevsim koşulları uygun olan bölgelerde hayvanlar meraya çıkarılabilir. Ancak meradan dikkatli bir şekilde yararlanılmalıdır. Sığırların yem ihtiyaçları verim, mera ve gelişme durumları göz önüne alınarak hesaplanır. Bazı bölgelerde hayvanlar merada yeteri kadar yem budamadıklarından ahır beslemesi devam eder.

Meralarda otlatma başladığından meraların ıslah çalışmaları yapılır. Özellikle nöbetleşe otlatma yapılarak meralar korunduğu gibi daha uzun süre faydalanılabilir.

Sığırların rasyonlarında enerji ihtiyaçları iyi dengelenmeli, geçici de olsa, eksik besleme yapılmamalıdır. Gebeliğin ilk aylarında besleme kaba yemlere dayalı olabilir. İki yaşına gelmiş dişi materyali de fazla beslememelidir. Çünkü fazla besleme nedeniyle, cinsel bezler yağlandığından, üreme gücü azalır.

Meme hastalıkları yönünden devamlı kontrol yapılır. Sağım süresince, birbirini izleyen iki ay arasında % 5-10 olan süt azalması miktarı, bundan daha fazla miktarda olduğunda, sağım hatası ve beslenme hatası yanında, bir hastalık olasılığı düşünülmeli, varsa iyileştirme yoluna gidilmelidir.

Hayvan hastalıklarına karşı önleyici tedbirler alınır.

Sığırlara şap aşısı uygulanır.

Nokra mücadelesine devam edilir.

İşletmede sığırların tohumlanması, doğum, yeni doğan buzağların küpelenmesi vb. işlemler takip edilir, verim kontrolleri aksatılmadan yapılır.





"Dünya Lideri Artık Türkiye'de"



ALLFLEX AVRASYA HAYVAN KİMLİK SİSTEMLERİ SAN. ve TİC. LTD. ŞTİ.

Macun Mahallesi Erciyes İş Yerleri Sitesi 201. Cadde No: 63 Yenimahalle / ANKARA - Tel: 0312 417 97 55 Faks: 0312 417 97 56



T.C. TARIM VE
ORMAN BAKANLIĞI



T.C. HAZİNE VE
MALİYE BAKANLIĞI

TARSİM[®]

TARIM SİGORTALARI HAVUZU

tarımın sigortasıyız

1.'lik Orhan **TANHAN** | Köyde Yaşam

2018 Yılı “Tarım ve Risk” Fotoğraf Yarışmamızın Kazananları:

Dereceler

1. Orhan **TANHAN** | Köyde Yaşam
2. Ercan **ULU** | Karda Tarım
3. Ekrem **ŞAHİN** | İki Ağaç

Mansiyon

- İskender **SELÇUK** | Suyun Ayak Sesi
Ali **CAN** | Süt Sağımı
Bülent **KAPLAN** | Soğan
Kemal **VURGUN** | Lahana Tarlası

TARSİM Fotoğraf Yarışmasına katılan tüm eser sahiplerine teşekkür ediyor, kazananları tebrik ediyoruz. Yarışma sonuçlarına, Türkiye Fotoğraf Sanatı Federasyonu'nun internet sitesi www.tfsf.org.tr üzerinden ulaşabilirsiniz.

tarsim.gov.tr | 0850 250 82 77

Bizi sosyal medya hesaplarımızdan takip edebilirsiniz.

[f /tarim.sigortalari](https://www.facebook.com/tarim.sigortalari)

[@tarim_sigortasi](https://twitter.com/tarim_sigortasi)

[@tarim_sigortasi](https://www.instagram.com/tarim_sigortasi)

[in /Tarsim](https://www.linkedin.com/company/tarsim)

[/Tarım Sigortaları Havuzu](https://www.youtube.com/channel/UC...)

