

2018



BUZAĞI
YILI

04

Merkez Birliği Gıda Tarım ve
Hayvancılık Bakanı Sayın
Dr.Ahmet Eşref FAKİBABA ile Görüştü



06

Dünya Simental – Fleckvieh
Konferansı İzmir’de
Gerçekleştirildi



DAMIZLIK SIĞIR YETİŞTİRİCİLERİ DERGİSİ

Kasım / Aralık 2017 - 2 Ayda Bir Yayınlanır - ISSN: 1302-3411

Şekerbank



Çiftçilerimizin projeleri
gerçek olsun diye...

10 yıla varan vadelerle
"Kırsal Kalkınmaya Destek Kredisi"
Şekerbank'tan!

Şekerbank

Değerli Yetiştiriciler,

Merkez Birliğimiz, dünya çapında 29 ülkeden çok sayıda yabancı temsilcinin yanı sıra yurt içinden kamu ve sektör temsilcilerinin katılımıyla gerçekleştirdiği Dünya Simmental - Fleckvieh Konferansı'nı başarı ile tamamlamış bulunmaktadır.

Ülkemizin hayvancılık sektörünün uluslararası alanda entegrasyonunun yanı sıra yurdumuzun tarihi ve turistik değerlerinin tanıtımına önemli katkılar sağlamış olan konferansa destek veren Gıda Tarım ve Hayvancılık Bakanlığımız başta olmak üzere ana sponsorlarımız Ziraat Bankası ve Tarsim Genel Müdürlüklerimize ve İzmir Büyükşehir Belediye Başkanlığına, gerek sponsorluk desteği veren gerekse stand açarak yanımızda olan sektörümüzün değerli kuruluşlarına sonsuz teşekkürlerimi sunarım.

Son dönemde tüketici piyasasında yaşanmakta olan kırmızı et kriziyle ilgili olarak gerçekleştirilen et ithalatından yetiştiricilerimizin ve yerli besicilik sektörümüzün zarar görmemesi için Yönetim Kurulu olarak yoğun bir çalışma içerisinde olduğumuzu ifade etmek isterim.

Çiğ süt fiyatında istikrarın sağlanması amacıyla içinde bulunduğumuz yılın son çeyreğinde durdurulmuş olan süt tozu alımının yılbaşından itibaren tekrar başlatılması için Gıda Tarım ve Hayvancılık Bakanlığının yanı sıra Et ve Süt Kurumu Genel Müdürlüğü nezdinde gerekli girişimlerde bulunulmuştur. Yapılan görüşmeler neticesinde, 2018 yılı içerisinde fazla çiğ süt üretiminin süt tozuna işlenmek üzere Et ve Süt Kurumu tarafından alımların planlandığı, bu doğrultuda Bakanlığın çalışmalarını sürdürdüğü bilgisi alınmıştır.

Değerli Yetiştiriciler,

Birliklerimizin siz değerli üyelerimize sunmuş olduğu hizmet kalitesinin yükseltilmesi maksadıyla tırnak sağlığı ve bakımının yanı sıra süt sığırlarında besleme danışmanlığı konularında eğitim çalışmalarımıza ivedilikle başlamayı hedeflemekteyiz. Bu sağlandığında, üyelerimizin üretimlerinin arttırılması açısından önemli olan iki hizmet alt yapısı güçlendirilmiş olacaktır.

Yetiştiricilikteki en önemli hususun sağlıklı sürü olduğunun önemini tekrar vurgulamak istiyorum. En yaygın ekonomik kayıpların ise; buzağı kayıpları, ayak-bacak problemleri ve meme sağlığına bağlı kayıplar olduğu bilinciyle bahsedilen kayıplar ile ilgili eğitim ve farkındalık yaratma çalışmalarımız hız kesmeden devam edecektir. Sürü sağlığı ile ilgili sıkıntıları çözemediğimiz sürece ıslah çalışmalarımızın sahadaki yansımalarını tam anlamıyla göremeyeceğimiz bir gerçektir. Bu çerçevede "sağlıklı buzağı, sağlıklı inek, daha mutlu yetiştirici" hedefiyle, yeni yılınızı kutlar, sağlıklı ve bereketli günler dileriz.

Kamil ÖZCAN
Genel Başkan



DAMIZLIK SIĞIR YETİŞTİRİCİLERİ DERGİSİ

2 ayda bir yayınlanır

SAHİBİ

Türkiye Damızlık Sığır Yetiştiricileri

Merkez Birliği

Basın, Yayın, Dağıtım ve Ticaret

İktisadi İşletmesi Adına

Kamil ÖZCAN

SORUMLU YAZI İŞLERİ MÜDÜRÜ

Zir. Yük. Müh. Dr. Onur ŞAHİN

EDİTÖR

Ayşenur APAYDIN

DANIŞMAN

Zir. Yük. Müh. Gülhan ERDOĞDU TATAR

YAZIŞMA ADRESİ

Eskişehir Yolu Üzeri Mustafa

Kemal Mahallesi 2120.Cadde No: 5

Gözüm İş Merkezi Daire: 1-2 06520

Çankaya / ANKARA

Tel: 0 312 219 45 64 (pbx)

Faks: 0 312 219 45 59

e-posta: dsymb@dsymb.org.tr

www.dsymb.org.tr

BASKI

Çağhan Ofset Matbaacılık Ltd. Şti.

Tel: 0 312 397 71 83

(Bu dergideki yazılardan yazarları sorumludur.

İzin alınmadan alıntı yapılamaz,

kopya edilemez.)

İÇİN DEKİ LER

Kasım - Aralık 2017



- Merkez Birliđi Gıda Tarım ve Hayvancılık Bakanı Sayın Dr. Ahmet Eşref FAKIBABA ile Görüştü 4
- Dünya Simental – Fleckvieh Konferansı İzmir’de Gerçekleştirildi 6
- Merkez Birliđi Yönetim Kurulu Müsteşar Sayın Mehmet Hadi Tunç’u Makamında Ziyaret Etti 12
- TİGEM Heyeti Merkez Birliğimizi Ziyaret Etti 12
- Ziraat Bankası Genel Müdürlüğünden Merkez Birliğine Çalışma Ziyareti 14
- Damızlık Koyun Keçi Yetiştiricileri Merkez Birliğinden Merkez Birliğimize Ziyaret 14
- Kanada Heyeti Merkez Birliğini Ziyaret Etti 14
- Genel Başkanımız Kamil ÖZCAN Ankara Tarımsal Sulama Çalıştayına Katıldı 16
- Genel Başkanımız Kamil ÖZCAN Afyonkarahisar Tarım ve Hayvancılık Fuarına Katıldı 16
- Çiğ Süt Referans Fiyatı 1.4 TL Olarak Belirlendi 17
- Merkez Birliđi Yönetim Kurulu Personel ile Planlama Toplantısı Gerçekleştirdi 17

18 Genel Başkanımız Kamil ÖZCAN
Dünya Gıda Günü Etkinliğine Katıldı



18 Proje Değerlendirme Toplantısı Gerçekleştirildi

20 Amasya DSYB Yazılım Geliştirme Faaliyetleri ve
Amesia Yazılımı

22 Samsun DSYB Tarım Fuarında

24 Kahramanmaraş Gıda, Tarım ve Hayvancılık Fuarı
Gerçekleştirildi

24 “Yalova Hayvanını Doğru Besliyor” Projesi
Kapsamında Eğitimler Başladı



25 Tekirdağ DSYB Tarafından
“İnek Güzellik Yarışması” Düzenlendi

28 Röportaj – Erzurum DSYB Yönetim Kurulu Başkanı
Hayrullah İNCE

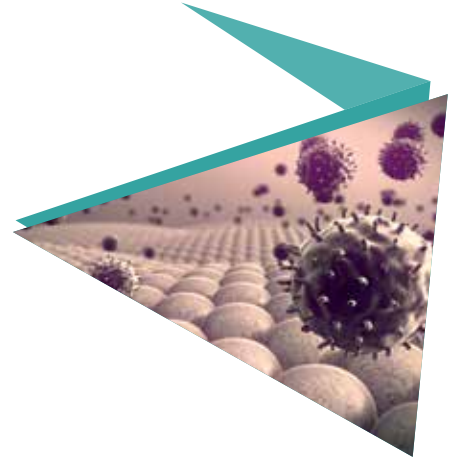
30 Röportaj – Erzurum DSYB üyesi Önder GİRAY

34 Silaj

37 Sığırlarda Siğillerden Sorumlu Olan Virus: BPV

40 Süt Sığır İşletmelerinde Kurak Dönemler İçin
Besleme Stratejileri

44 Büyükbaş Hayvancılık Takvimi (Kasım - Aralık)



Merkez Birliđi Gıda Tarım ve Hayvancılık Bakanı Sayın Dr. Ahmet Eşref FAKIBABA ile Görüştü



Damızlık Sığır Yetiştiricileri Birliklerinin içinde bulunduğu ekonomik sorunların yanı sıra ırk ıslahı çalışmaları, kırmızı et ve süt sektöründeki güncel konuların değerlendirilmesi amacıyla Gıda, Tarım ve Hayvancılık Bakanı Sayın Dr. Ahmet Eşref FAKIBABA, Merkez Birliđi Yönetim ve Denetleme Kurulu Üyeleri ile Türkiye Büyük Millet Meclisi çatısında bir araya geldi. Anayasa Komisyonu Başkanvekili Sayın Reşat PETEK'in de katıldığı ve bir saate yakın süren toplantı çerçevesinde, Merkez Birliđi Genel Başkanı Sayın Kamil ÖZCAN tarafından Türkiye'de Bakanlık ile müşterek olarak yürütülen başta ırk ıslahı çalışmaları olmak üzere; Damızlık Sığır Yetiştiricileri Birliklerinin yürüttüğü faaliyetler, İl Birliklerimizin ülkemizin büyükbaş hayvancılık sektöründeki rolü, destekleme mo-

delinin değişmesine bađlı olarak son dönemde Birliklerimizin yaşamış olduğu problemler ve ekonomik sıkıntılar Sayın Bakanımıza iletildi.

Sayın Bakan ile yapılan toplantıya Yönetim Kurulu Genel Başkanı Kamil ÖZCAN, Genel Başkan Yardımcısı Yunus BAYDAR, Yönetim Kurulu Muhasebe Üyesi Mehmet ALDEMİR, Yönetim Kurulu Sekreter Üyesi Ercüment Serkan ÇELİKKAYA, Yönetim Kurulu Üyeleri Hacı SELVİ, Tuncay AYTIN ve Serhat VAYISOĞLU, Denetleme Kurulu Üyeleri Mehmet Sedat GÜNGÖR ve Cemal KARAKOÇ katıldı.

Gıda, Tarım ve Hayvancılık Bakanı Sayın FAKIBABA, Türkiye Damızlık Sığır Yetiştiricileri Merkez Birliđi ve üye İl Birliklerinin hayvancılık sektörü açısından önemli kurumlar olduğunu

ve hayvancılık sektörünün yaşadığı sorunların çözümünde Bakanlık tarafından önemsenen bir Sivil Toplum Kuruluşu olduğunu ifade etti. Buna istinaden Genel Başkanımız Sayın Kamil ÖZCAN tarafından, özellikle kırmızı et üretimi açısından yaşanan sıkıntıların ve ithalatın, Birliklerin gerçekleştireceği ıslah çalışmaları ile tamamen ortadan kaldırılabileceği belirtildi. Sayın FAKIBABA, Birliklerin ekonomik durumlarının düzeltilmesi için çaba sarf edeceklerini, bu kapsamda hayvancılık destekleme ödemeleri içerisinde Damızlık Sığır Yetiştiricileri Birliklerinin hizmetlerinin karşılıklı olan bedelin kesilerek ödemesi konusunu değerlendireceklerini, Birlikleri üyeleri ile parasal konuda karşı karşıya getirmeyecek şekilde bir çalışma yapacaklarını söyledi.



Toplantı sonunda Gıda, Tarım ve Hayvancılık Bakanlığı ile birlikte Türkiye Damızlık Sığır Yetiştiricileri Merkez Birliğinin süt ve kırmızı et sektörüne yol haritası oluşturabilecek bir hayvancılık çalıştayı yapılması konusunda görüş birliğine varıldı. Önümüzdeki dönemde ilgili sektör temsilcilerinin katılacağı çalıştay kapsamında süt ve kırmızı et piyasaları ile ilgili sorunlar masaya yatırılarak, çözüm önerilerinin sunulması hedeflenmektedir. Toplantı sonunda Genel Başkan Kamil ÖZCAN tarafından Sayın Bakanımıza plaket takdim edildi.

Sayın Bakan Dr. Ahmet Eşref FAKI-BABA'ya hayvancılık sektörünün kalkındırılması adına Yetiştirici Birliklerimize karşı göstermiş olduğu ilgi ve yakın işbirliği için sonsuz teşekkürlerimizi sunarız.



Dünya Simental – Fleckvieh Konferansı İzmir’de Gerçekleştirildi



Türkiye Damızlık Sığır Yetiştiricileri Merkez Birliği'nin ev sahipliğini üstlendiği Dünya Simental Konferansı 17-21 Eylül 2017 tarihleri arasında 19 ülkeden temsilcilerin katılımıyla İzmir'in Selçuk İlçesinde gerçekleştirildi. Konferans kapsamında; Dünya ve Avrupa Simental Konfederasyonlarının Yönetim Kurulu Toplantıları, Avrupa Simental Federasyonu (ESF) Genel Kurulu, teknik toplantılar, Dünya Simental-Fleckvieh Konferansı, işletme ziyaretlerinin yanı sıra İzmir ilinin tarihi ve kültürel zenginliklerinin tanıtıldığı kültür turu düzenlendi.

Konferansa 5 kıtadan 19 farklı ülkeyi temsilen 75 yabancı katılımcının yanı sıra Türkiye'den kamu kurum ve kuruluşları, Merkez Birliği Yönetim ve Denetleme Kurulu üyeleri, İl Birlik

Başkanları ile Yönetim Kurulu Üyeleri, Sivil Toplum Kuruluşları ve çeşitli üniversitelerden öğretim üyelerinden oluşan 300'ü aşkın kişi katıldı.

Merkez Birliğinin Avrupa Simental Federasyonu'na Üyeliği Kabul Edildi

Konferansın ilk gününde Avrupa Simental-Fleckvieh Federasyonu 32. Genel Kurul Toplantısı Federasyon Başkanı Josef KUCERA'nın sunumuyla başladı. Genel Kurul toplantısında Türkiye ve Romanya'nın Avrupa Simental-Fleckvieh Federasyonu üyelik başvuruları değerlendirilerek üyelikleri oy birliği ile kabul edildi.

Türkiye Damızlık Sığır Yetiştiricileri Merkez Birliği Genel Başkanı Kamil ÖZCAN Konferansın açılışında yaptığı konuşmasında "Dünya nüfusu içe-

risinde 800 milyon insanın açlık tehlikesine maruz kaldığı düşünülürse, insan beslenmesi ve gelecekteki gıda güvenliğinin sağlanması her geçen gün daha fazla önem arz etmektedir. Bu açıdan, hayvansal üretim adına yetiştiricilerimizin yaptığı iş, insanlık için stratejik ve bir o kadar da kutsal bir özelliğe sahiptir" dedi.

Üretici Küstürülmemelidir

Sayın ÖZCAN, "Bu kutsal mesleğin sürdürülebilir olması ancak yetiştiricilerin bu işten para kazanması ile mümkündür. Üretici küstürülmemelidir, üretimini yaparak yaşamını sürdürmek zorunda olduğu unutulmamalıdır." diyerek bu sağlanamaz ise, kırsalda istihdam edilen insan nüfusunun önemli bir kısmının yakın

gelecekte üretimden vazgeçmesi gibi ciddi bir tehlike söz konusu olacağına dikkat çekti.

Kırsal Nüfus Korunmalı

Üretimden uzaklaşan kırsal nüfusun büyük şehirlere göç etmesinin hayvansal üretim açısından istenmeyen bir gelişme olduğunu ifade eden Sayın ÖZCAN, köyden şehirlere göçün işsizliğin ve çarpık kentleşme başta olmak üzere sosyo-ekonomik açıdan birçok sorunu beraberinde getirdiğini, bu yüzden kırsal kesime ve üretime yönelik politikaların ülkelerin öncelikleri haline geldiğini, Devletlerin tarım ve hayvancılık konusunda izledikleri politika ve aldıkları kararlarda üreticinin korunmasını esas olduğunu belirtti.

Ülke temsilcilerine hitap eden Sayın ÖZCAN, "Yetiştiricilerin birliği olan bizlerin birlik, beraberlik ve dayanış-

ma içerisinde hareket ederek, devlet yöneticilerinin dikkatlerini bu konuya çekmek ve yetiştiricilerimizin köyünde kalmasını, kazanmasını sağlamak ortak derdimiz olmalıdır.

Bilindiği gibi ülkelerin bilim ve teknoloji alanındaki gelişmişliği protein beslenmesi ile doğrudan ilişkilidir. İnsan nüfusunun yeterli ve dengeli beslenmesi açısından hayvansal gıdalar önemli bir rol oynamaktadır. Hayvansal protein bakımından zengin olan süt ve kırmızı etin kaynağı durumundaki sığır türü, hayvancılık politikalarının başında gelmektedir.

Uzun yıllardır yürütülen genetik ıslah çalışmaları neticesinde bugün kombine verimli ırklar süt verimi açısından sütçü ırklarla, karkas verimi açısından etçi ırklarla rekabet edebilecek düzeye ulaşmıştır. Hayvancılığı geliştirmekte olan ülkelerin tamamın-

da Simental - Fleckvieh ırkı hayvansal üretimde önemli bir yer tutmaktadır.

Hayvancılık sektörü hızla gelişen 780 bin kilometre karelik yüzölçümüne sahip Türkiye, 80 milyonluk kendi insan nüfusuna ek olarak turistik amaçlı olarak ziyaret eden yaklaşık 40 milyon turist ve yaklaşık 4 milyon sığınmacı olmak üzere 124 milyon insanı yeterli ve kaliteli bir şekilde beslemek zorunluluğu ile karşı karşıyadır.

Türkiye'de Gıda Tarım ve Hayvancılık Bakanlığımız hayvansal üretimin artırılması amacıyla çeşitli projeleri uygulamaktadır. Özellikle hayvan başına üretiminin artırılması amacıyla 1998 yılından itibaren Bakanlık ve Türkiye Damızlık Sığır Yetiştiricileri Merkez Birliği tarafından ırk ıslah çalışmaları yürütmektedir. Bu çalışmalar, uzun bir dönem için Holstein





ırkı üzerinde süt verim yönlü yürütülmüştür. Kırmızı ete olan ihtiyacın giderek artması neticesinde kombine verimli ırklar ülkemiz hayvancılık politikası açısından daha fazla öneme sahip olmuştur. Bu sebeple, 2010 yılından itibaren süt ve karkas verimi gelişmiş Brown Swiss, Simental - Fleckvieh ırklarında yetiştirme programı kapsamında yerini almıştır.

Bugün, Türkiye sahip olduğu Simental - Fleckvieh sığır varlığı ile Almanya'dan sonra Dünya'da ikinci sırada, Brown Swiss ırkı sığır varlığı olarak Dünya'da birinci sırada, Holstein sığır varlığı olarak Dünya'da dördüncü sırada yer almaktadır.

Türkiye'nin sahip olduğu hayvan potansiyeli sayesinde yıllık kırmızı

et üretimi 1 milyon 150 bin ton, çiğ süt üretimi ise 18 milyon 600 bin ton civarındadır. Hayvansal üretimin ekonomik bir faaliyet alanı olduğu hepimizin malumudur. Yetiştirici kazandığı ölçüde üretmeye devam etmektedir. Süt ve kırmızı et üretiminin miktar ve kalite açısından istenilen seviyeye ulaşması, uygulanacak yetiştirme programlarının yanı sıra ürün fiyat istikrarının sağlanması ile mümkün olabilmektedir" dedi.

Konferans programının ikinci kısmında 22. Dünya Simental-Fleckvieh Konferansı Genel Başkan Yardımcısı Sebastian AUERNIG ve Peter WENN ile Georg RÖHRMOSER'in oturum başkanlığında başlatılmış olup, Türkiye Damızlık Sığır Yetiştiricileri Merkez Birliği Genel Başkanı Kamil ÖZCAN, TİGEM Genel Müdürü Mehmet TAŞAN, Gıda, Tarım ve Hayvancılık Bakanlığı Müsteşar Yardımcısı Dr. Durali KOÇAK ve canlı bağlantı ile Dünya Simental-Fleckvieh Federasyonu







Dr. Durali KOÇAK ve İzmir Büyükşehir Belediyesi Tarımsal Hizmetler Dairesi Başkanı Ertuğrul TURGAY'a plaketeri takdim edildi. Sonrasında gala yemeğinde Türkiye Damızlık Sığır Yetiştiricileri Merkez Birliği önceki Genel Başkanları İsmail ANIL, Mehmet Sedat GÜNGÖR, Halil TOKOĞLU ve Cemalettin ÖZDEN'de sahneye davet edilerek Konferans anısına pasta kesildi. Plaket takdimi ve pasta kesim töreninin ardından ülkemizin bütün yörelerinin halk oyunlarının yer aldığı folklor gösterisi ile gece ve konferans programı sona erdi.

Konferansın üçüncü gününde, 19 farklı ülkeden gelen temsilciler için Efes harabeleri, Meryem Ana Evi ve Şirince'yi kapsayan turistik bir gezi düzenlendi.

Başkanı Fred SCHUETZE'nin açılış konuşmalarının ardından teknik sunumlara geçildi. GTHB Hayvancılık Genel Müdür Yardımcısı Salih ÇELİK, Türkiye Damızlık Sığır Yetiştiricileri Merkez Birliği Teknik İşler Şube Müdürü Dr. Onur ŞAHİN, Bavyera Eyaleti Tarımsal Araştırma Merkezinden Bernhard LUNTZ, Avusturya Damızlık Sığır Yetiştiricileri Birliğinden Franz STEININGER ve WSFF Başkanı adına Bruce HOLMQUIST sunumlarını gerçekleştirdi.



Konferansın ikinci gününde Simental yetiştiriciliği yapan ve İzmir ilinde bulunan Bontoro Hayvancılık, Manisa ilinde bulunan Dorcan Tarım ve Hasan Türek işletmelerine teknik gezi düzenlendi.

İkinci günün sonunda tüm davetlilerin katılımıyla konferansın gala yemeği düzenlendi. Gala yemeğinde Genel Başkanı Kamil ÖZCAN'ın konuşmasının ardından Dünya Simental-Fleckvieh Federasyonu, Avrupa Simental Fleckvieh Federasyonu Yönetim Kurulu üyelerine günün anısına plaketeri ve sertifikaları takdim edildi. Ardından Gıda, Tarım ve Hayvancılık Bakanlığı Müsteşar Yardımcısı





“Buzacağı ve Çocuk”

Konulu Resim ve Şiir Yarışması



Son Katılım
Tarihi
29 Aralık 2017



birinciye
dizüstü bilgisayar



ikinciye
tablet



üçüncüye
fotoğraf
makinesi

 **Ziraat Bankası**
Bir bankadan daha fazlası

Yarışmaya Katılım Şartları: Gıda Tarım ve Hayvancılık Bakanlığı ile Türkiye Damızlık Sığır Yetiştiricileri Merkez Birliği ortaklığıyla Ziraat Bankası sponsorluğuyla 2005 - 2010 yılları arasında doğmuş soy kütüğü ve ön soy kütüğü sistemine kayıtlı üyelerin işletmede yaşayan çocukların/torunların katılabilceği “Buzacağı ve Çocuk” konulu resim ve şiir yarışması düzenlenecektir.

Merkez Birliđi Yönetim Kurulu Müsteşar Sayın Mehmet Hadi Tunç'u Makamında Ziyaret Etti

Gıda Tarım ve Hayvancılık Bakanlığı Müsteşarlık makamına Sayın Mehmet Hadi TUNÇ'un atanması vesilesiyle Türkiye Damızlık Sığır Yetiştiricileri Merkez Birliđi Yönetim Kurulu tarafından tebrik ziyareti gerçekleştirildi. Ziyaret çerçevesinde Müsteşar Sayın TUNÇ, Merkez Birliđi ve Yetiştirici Birliklerinin Bakanlıkla birlikte hayvancılığın geliştirilmesi için ortak projeleri yürütmek, Bakanlığın uygulamalarını sahaya yayma ve Bakanlığın yükünü paylaşma konusunda önemli bir kurum olduğunu belirtti. Birliklerin süt üretiminde olduğu gibi kırmızı et üretiminde de daha etkin hale gelmesinin ülke açısından önemli olduğunu dile getirdi.

Yönetim Kurulu adına söz alan Genel Başkan Sayın Kamil ÖZCAN, Bakanlığın politika ve projelerinin sahaya uygulanması ve Bakanlığın yükünün paylaşılması açısından Damızlık Sı-



ğır Yetiştiricileri Birliklerinin güçlü bir alt yapıya sahip olduğunu ve Merkez Birliđi ve üye İl Birliklerinin bu konuda göreve hazır olduğunu belirtti. Ayrıca, İl Birliklerinin süt üretiminde ortaya koyduğu başarıyı, etçi ırklarda uygulamaya başladığı ıslah çalışması sayesinde et üretiminde de yakın gelecekte gerçekleştireceğini ifade

etti. Bu açıdan üreticinin korunması açısından çiğ süt fiyat istikrarının önemli olduğunu, bu açıdan Bakanlığın süt tozu alımı uygulamasına mutlaka devam etmesinin gerekli olduğunu belirtti. Oldukça verimli geçen toplantı sonunda Genel Başkan Sayın Kamil ÖZCAN tarafından Müsteşar Sayın Hadi TUNÇ'a plaket hediye edildi.

TİGEM Heyeti Merkez Birliğimizi Ziyaret Etti

TİGEM Genel Müdürü Sayın Mehmet TAŞAN, Genel Müdür Yardımcıları Dr. Halil İbrahim ÖZBAYAT, Mahmut Sami GÜRBÜZ, Salih BAŞPARMAK ve Hayvancılık Daire Başkanı Mehmet ŞAHİN Merkez Birliğimizi ziyaret etti.

Ziyaret çerçevesinde TİGEM Genel Müdürü Sayın TAŞAN Merkez Birliđi Yönetim Kuruluna yeni görevlerinde başarı dileklerini ilettiler. Ayrıca toplantıda yeni dönemde işbirliği yapılacak konular üzerinde değerlendirmelerde bulunuldu. Genel Başkanımız Sayın Kamil ÖZCAN tarafından TİGEM Genel Müdürü Sayın TAŞAN'a ziyaretleri anısına plaket takdim edildi. TİGEM Genel Müdürü ve heyetine nazik ziyaretleri için teşekkür ederiz.





Damızlık
Birliğinden
Temin
Edebilirsiniz

Sağlıklı Nesiller için

- FORLIFE:** Ağız Sütü Hapı
VİZYOFORT: İshal Önleyici
MIXOIL: Şapa Karşı Direnç Arttırıcı
HEPATAMİX: Karaciğer Koruyucu
OXYNova: Silaj Katkısı
VITAL MILK: Buzağı Maması / Kuzu Oğlak Maması
VİZYOBLOCK: Kristalize Yalama Kovası
VPC 70: %70 Protein Konsantresi
VIZYOTOX: Toksin Bağlayıcı
VIZYOKET: Ketozis Önleyici



Ziraat Bankası Genel Müdürlüğünden Merkez Birliğine Çalışma Ziyareti



Damızlık Sığır Yetiştiricileri Birliklerinin üyelerinden aidat ve hizmet alacaklarının tahsili konusunda yaşadıkları sorunların çözümü amacıyla, Merkez Birliği Yönetim Kurulunun talebi doğrultusunda Ziraat Bankası Genel Müdürlüğü, Tarım Politikaları Bölüm Başkanı Sayın Ferhat PİŞMAF ve beraberindeki heyet, Merkez Birliğine bir çalışma ziyareti gerçekleştirdi. Merkez Birliği Genel Başkanı Sayın Kamil ÖZCAN ile gerçekleşen toplantı sonucunda 2018 yılında yapılacak destekleme ödemelerine yönelik olarak hukuki zeminde iki kurum arasında bir protokol yapılması konusunda çalışması başlatılması kararlaştırıldı. Aynı toplantıda Merkez Birliği ve Ziraat Bankası arasında diğer konularda işbirliği olanakları da değerlendirildi.

Damızlık Koyun Keçi Yetiştiricileri Merkez Birliğinden Merkez Birliğimize Ziyaret



Türkiye Damızlık Koyun Keçi Yetiştiricileri Merkez Birliği Genel Başkanı Nihat ÇELİK, Yönetim Kurulu Üyeleri Ali İLBAŞ, Şevket AVCI, İhsan AKIN, Bülent ORAL ve Oktay EKŞİ Genel Başkanımız Kamil ÖZCAN'ı ziyaret etti.

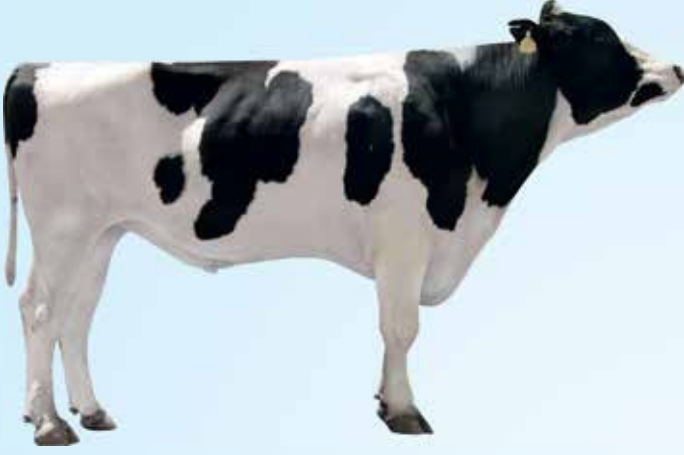
Yeni dönem için iyi dilek ve temennilerde bulunan Türkiye Damızlık Koyun Keçi Yetiştiricileri Merkez Birliği heyetine ziyaretleri ve hayırlı olsun dilekleri için teşekkür ederiz.

Kanada Heyeti Merkez Birliğini Ziyaret Etti

Kanada Hereford Yetiştiricileri Birliği Başkanı Doug MANN, Kanada Etçi Sığır Birliği Genel Müdürü Michael HALL, Xports International Başkanı Rod GUILFORD, Boda Genetik Genel Müdürü Ina ENKSON, Kanada Charolais Yetiştiricileri Birliği Genel Müdürü Mel REEKIE ve Kanada Alberta Hükümeti Tarım ve Orman Bakanlığı Ticari İlişkiler Müdürü Aarij BASHİR'den oluşan heyet 25 Eylül 2017 tarihinde Merkez Birliğini ziyaret etti. Türkiye Damızlık Sığır Yetiştiricileri Merkez Birliği Genel Sekreteri ve Teknik İşler Şube Müdürü'nün hazır bulunduğu toplantıda Kanada ile Türkiye arasında hayvancılık alanında işbirliği olanakları ve gerçekleştirecek projeler hakkında görüş alışverişinde bulunuldu.



TÜRK YETİŞTİRİCİSİNİN GURURU, EMBRIYO TRANSFERİ BOĞALARIMIZ



IŞIK-ET TR01785539



ÇELİK-ET TR01785515



KAHYA-ET TR01835201



MERCAN-ET TR01835200



TOROS-ET TR01798124



ÜSTÜN-ET TR01785511

Genel Başkanımız Kamil ÖZCAN Ankara Tarımsal Sulama Çalıştayına Katıldı

Polatlı'da düzenlenen Ankara Tarımsal Sulama Çalıştayına Gıda Tarım ve Hayvancılık Bakanı Ahmet Eşref FAKIBABA, Ankara Valisi Ercan TOPACA, Ankara Büyükşehir Belediye Başkanı Melih GÖKÇEK, DSİ Genel Müdür Yardımcısı Bülent SELEK, Ankara İl Gıda, Tarım ve Hayvancılık Müdürü Bülent KORKMAZ ve DSİ 5. Bölge Müdürü Mahmut DÜNDAR'ın yanısıra Türkiye Damızlık Sığır Yetiştiricileri Merkez Birliği Genel Başkanı Kamil ÖZCAN, Denetleme Kurulu Üyesi Mehmet Sedat GÜNGÖR ve Genel Sekreterimiz de katılım sağladı.

Ankara Büyükşehir Belediye Başkanı Melih GÖKÇEK, çalıştayda yaptığı konuşmada, Büyükşehir Belediyesi'nin, Ankara'nın ilçelerine yaptığı tarım ve hayvancılık desteklerini anlattı. Türkiye'de ilk kez Ankara Büyükşehir Belediyesi bünyesinde kurulan Kırsal Hizmetler ve Jeotermal Daire Başkanlığı aracılığıyla vatandaşlara tarımsal destek sağlandığını belirterek, "Kırsal hizmetler olarak tüm ilçelere 54.5 milyon liralık destek sağladık" dedi. Gıda Tarım ve Hayvancılık Bakanı



Ahmet Eşref FAKIBABA, Cumhurbaşkanı Recep Tayyip ERDOĞAN'ın "Türkiye tarım ve hayvancılıkta ilerleyemediği takdirde, Türkiye ilerlemiş bir ülke olamaz." sözüne dikkati çekerek "Bu bağlamda, biz toprağı suyla buluşturmak zorundayız. Toprağı suyla, çiftçiye bilgiyle buluşturmadığımız takdirde Türkiye'nin gelişmesi mümkün değildir. Ekonomik olarak sulanabilir tarım arazilerinin

sulamaya açılmasıyla ürün deseni ve tarımsal üretim kalitesi artacak. İthalatımız çok azalacak, ihracatımız müthiş bir şekilde artacak. İlerlemiş ülkeler arasında olmanın gurur ve sevincini yaşayacağız. Bunun sonucu olarak, çiftçilerin gelir seviyesi yükselecek ve kırsal kalkınma gelişmesiyle birlikte köyden kente göçün önlenmesine de katkı sağlanacaktır" dedi.

Genel Başkanımız Kamil ÖZCAN Afyonkarahisar Tarım ve Hayvancılık Fuarına Katıldı

Afyonkarahisar Hayvancılık, Süt ve Et Teknolojileri, Çiftlik Ekipmanları ve Canlı Hayvan İrkları Fuarı 13-16 Eylül 2017 tarihleri arasında Afyonkarahisar Canlı Hayvan Borsası'nda gerçekleştirildi.

Resmi açılışı Afyonkarahisar Valisi Mustafa Tutulmaz tarafından yapılan fuarı Türkiye Damızlık Sığır Yetiştiricileri Merkez Birliği Genel Başkanı Kamil ÖZCAN, Yönetim Kurulu Muhasip Üyesi Mehmet ALDEMİR ve Denetleme Kurulu Üyesi Mehmet Sedat GÜNGÖR ziyaret etti.

Birçok firma ve markanın katıldığı fuar kapsamında Afyonkarahisar Canlı Hayvan Borsası açık artırması

ve 1. Malak Güzellik Yarışması da düzenlendi.

Fuarın, Afyonkarahisar ve ülkemiz hayvancılığına hayırlara vesile olmasını diliyor, emeği geçen herkese teşekkür ediyoruz.



Çiğ Süt Referans Fiyatı 1.4 TL Olarak Belirlendi

Girdi maliyetlerindeki sürekli artış karşısında üretici kesiminin zor duruma düşmesi nedeniyle Ulusal Süt Konseyinin çağrısı doğrultusunda, üretici ve sanayici temsilcileri Ulusal Süt Konseyi çatısı altında tekrar bir araya geldi.

Çiğ süt fiyatının belirlenmesi amacıyla yapılan toplantıya Türkiye Damızlık Sığır Yetiştiricileri Merkez Birliği Genel Başkanı Kamil ÖZCAN ve Merkez Birliği Denetleme Kurulu üyesi Mehmet Sedat GÜNGÖR katıldı.

Üretici kesimi tarafından 1 Ekim 2017 ile 28 Şubat 2018 tarihleri arasında geçerli olmak üzere çiğ sütün litresi için 1.5 TL talep edildi. Sanayici tem-

silcileri mevcut süt fiyatının değişmeden uygulanması yönünde görüş bildirildi.

Merkez Birliği Genel Başkanı Kamil ÖZCAN, "Bu işin felsefesinin herkes tarafından kabul göreceği şekilde bir pariteye bağlanmadığı takdirde her ay fiyat konusunda toplanmak zorunda kalınacağını, parite için çiğ süt/fabrika yemi oranının olabileceği gibi raflardaki süt mamülleri fiyatı ile çiğ süt fiyatı arasındaki oranın da esas olabileceğini ifade etti. Tüm tarafların mutabık kalabileceği şekilde çiğ süt fiyatının bir sisteme bağlanması gerektiğini, aksi halde bu şartların devamı halinde her geçen gün üreticinin üretimden çekilmesi kaçınılmaz olacaktır. Böyle bir gelişmenin sonunda en büyük zararı yine sanayi

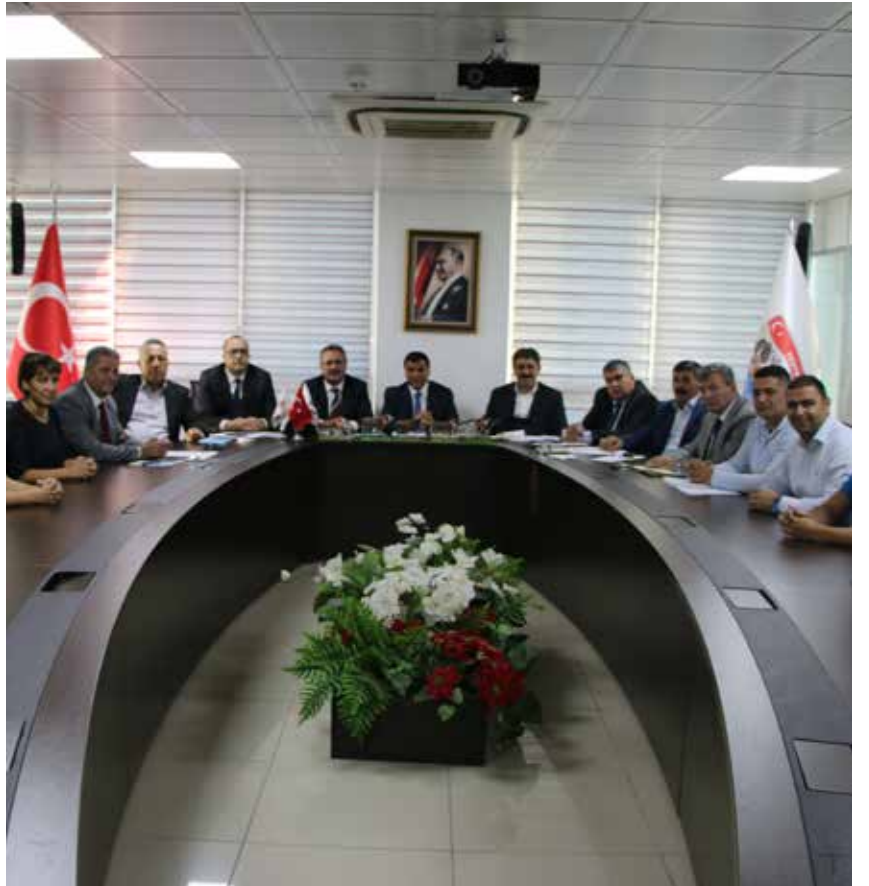
kesimi görecektir. Bu yüzden süt sanayicisi süt üreticisine sahip çıkmalı ve bu gün bu toplantıdan tüm kesimlerin rıza gösterip mutabık kalacağı bir sonuç çıkmalıdır." dedi.

Üretici ve sanayici temsilcileri arasında çiğ süt fiyatı konusunda uzlaşma sağlanamaması üzerine Gıda, Tarım ve Hayvancılık Bakanlığı, Hayvancılık Genel Müdürü Sayın Osman UZUN toplantıya katılarak çiğ süt referans fiyatı ve geçerli olacağı süre konusunda tarafların uzlaşması için çaba gösterdi. Uzun süren toplantı sonucunda Çiğ süt referans fiyat 1 Ekim 2017 tarihi ile 28 Şubat 2018 tarihi arasında geçerli olmak üzere 1.4 TL olarak belirlendi. Yeni çiğ süt fiyatının üreticimiz başta olmak üzere hayvancılık sektörümüze hayırlı olmasını dileriz.

Merkez Birliği Yönetim Kurulu Personel ile Planlama Toplantısı Gerçekleştirdi

Türkiye Damızlık Sığır Yetiştiricileri Merkez Birliği Genel Başkanı Sayın Kamil ÖZCAN, Yönetim Kurulu Üyeleri ve Merkez Birliği personelinin katılımı ile bir değerlendirme toplantısı gerçekleştirildi. Yeni dönemde yapılacak çalışmalar ve projelerin ele alındığı toplantıda Kamil ÖZCAN, "Ekip ruhu ile yeni projeler üreterek, yılmadan, yorulmadan Damızlık Sığır Yetiştiricileri Birliklerinin hak ettiği yere kavuşması için şeffaf hizmet anlayışıyla çok çalışacağız. El birliği ile yetiştiricimizin emeğini ve alın terini dikkate alarak, ülke ekonomisine katma değer sağlayacak bir konuma getireceğiz. Merkez Birliğimizin çalışanlarının sahip oldukları cevheri açığa çıkaracak yeni projeleri hayata geçirmek için hep birlikte gayret göstereceğiz" dedi.

Oldukça verimli geçen toplantı sonunda Yönetim Kurulu ve Merkez Birliği çalışanları günün anısına topluca aile fotoğrafı çektiler.



Genel Başkanımız Kamil ÖZCAN Dünya Gıda Günü Etkinliğine Katıldı

Birleşmiş Milletler Gıda ve Tarım Örgütü (FAO) ve Türkiye Ziraat Odaları Birliğinin (TZOB) desteğiyle Gıda, Tarım ve Hayvancılık Bakanlığı'nda "Dünya Gıda Günü" etkinliği düzenlendi. Etkinliğe Damızlık Sığır Yetiştiricileri Merkez Birliğini temsilen Genel Başkan Kamil ÖZCAN, Genel Sekreter Vekili Dr. Onur ŞAHİN katıldı.



olduğunu belirterek, "Allah'ın izniyle daha fazla sağlıklı gıda üretirsek ve israfı önlersek, açlıktan dolayı ölen insan nüfusunu azaltacağımıza inanıyorum." dedi.

FAO Türkiye Temsilcisi ve Orta Asya Alt Bölge Koordinatörü Yuriko SHOJI, TZOB Genel Başkanı Şemsi BAYRAKTAR ve Gıda, Tarım ve Hayvancılık Bakanı Ahmet Eşref FAKIBABA'nın açılış konuşmalarının ardından Dünya Gıda Günü kapsamında belirlenen tema çerçevesinde faaliyet gösteren başarılı çalışmalarını yürüten kişi ve kuruluşlara ödülleri verildi. Törenin ardından etkinlik çerçevesinde kurulmuş olan standlar gezildi.

Gıda, Tarım ve Hayvancılık Bakanı Sayın Ahmet Eşref FAKIBABA, burada yaptığı konuşmada, bu sene Dünya Gıda Günü temasının "Göçün geleceğini değiştirin, gıda güvenliğine ve kırsal kalkınmaya yatırım yapın" olduğunu söyledi. Bu kapsamda israfın tüm dünya için önemli bir konu



Proje Değerlendirme Toplantısı Gerçekleştirildi

Merkez Birliği ve Üye İl Birliklerinin mevcut durumu ve sorunlarının yanı sıra Gıda, Tarım ve Hayvancılık Bakanlığı ile Merkez Birliği ortaklığında yürütülmekte olan Soy Kütüğü ve Döl Kontrolü Proje faaliyetlerinin değerlendirilmesi, yeni dönemde Bakanlıkla müşterek olarak yürütülecek Sığırlarda Genomik Seleksiyon Projesi ve et ıslah programının hayata geçirilmesi için çalışmaların planlanması maksadıyla Genel Başkanımız Sayın Kamil ÖZCAN başkanlığında yeni göreve başlayan Yönetim Kurulu ve Denetleme Kurulu üyeleri toplantı gerçekleştirdi.

Islah ve Geliştirme Dairesi Başkanı Dr. Bekir ANKARALI ile Merkez Birliği teknik danışmanı Prof. Dr. Numan



AKMAN'ın yanı sıra Teknik ve Sağlık personellerinin hazır bulunduğu toplantıda, Teknik İşler Şube Müdürü Dr. Onur ŞAHİN tarafından mevcut durum ve eylem planı konusunda bir sunum gerçekleştirildi.

Mevcut durum, sorunlar ve gelecek dönemdeki proje çalışmalarının ele alındığı toplantıda ayrıca Birlik personelleri ve yetiştiricilere yönelik olarak gerçekleştirilecek eğitim projeleri de ele alındı.

MEVZUAT

TEBLİĞ

- 7 Ekim 2017 Tarihli ve 30203 Sayılı Resmi Gazete Sığır Eti İthalatında Sağlık Ve Teknik Şartların Belirlenmesine İlişkin Tebliğ
- 13 Eylül 2017 Tarihli ve 30179 Sayılı Resmi Gazete Kırsal Kalkınma Destekleri Kapsamında Tarıma Dayalı Yatırımların Desteklenmesi Hakkında Tebliğ



SÜT SIĞIRLARINDA TİP SINIFLANDIRILMASI VE VÜCUT KONDİSYONU DEĞERLENDİRME KİTABINI VE BOĞA-İNEK MAKETİNİ BİRLİĞİMİZDEN TEMİN EDEBİLİRSİNİZ.



SÜT, SÜT ÜRÜNLERİ VE CANLI HAYVAN FİYATLARI (Ağustos-Eylül Dönemi)

	Ortalama	En düşük	En yüksek
Çiğ Süt Fiyatı, TL/kg	1,07	0,94	1,20
Süt Yemi Fiyatı (%18 HAM PROTEİN, 2600 ME, Kcal/kg), TL/kg	1,04	0,99	1,10
Damızlık Belgeli Holstein (Siyah-Alaca) Düve, TL/baş	8356	7632	9081
Damızlık Belgeli Simental Düve, TL/baş	10373	9602	11144
Damızlık Belgeli Esmer (Montofon) Düve, TL/baş	9250	8646	9854
Süt, TL/kg*	3,17	3,14	3,19
Yoğurt, TL/kg*	4,75	4,72	4,78
Beyaz Peynir, TL/kg*	21,38	21,13	21,63
Kaşar Peyniri, TL/kg*	26,72	26,42	27,03
Tulum Peyniri, TL/kg*	28,39	28,11	28,66
Krem Peynir, TL/kg*	24,46	24,31	24,60
Kahvaltılık Tereyağı, TL/kg*	41,57	40,58	42,56
Çiğ Süt Fiyatı/Yem Fiyatı Oranı	1,03	0,95	1,09
UHT Süt Fiyatı/Çiğ Süt Fiyatı Oranı	2,96	3,34	2,65

*Süt ürünlerinin tüketici fiyatları www.tuik.gov.tr adresinden alınmıştır.

Kaynak: 81 DSYB

ADI SOYADI veya ÜNVANI :
DERGİ ADEDİ :
ADRESİ :
TELEFON :
MESLEĞİ VEYA ÇALIŞMA ALANI :

Dergimize abone olmak isteyen kişi ve kuruluşlar, abonelik formu veya formdaki bilgileri içeren bir yazı ve aşağıda verilen banka hesap numarasına yatırılacak yıllık abonelik bedelinin banka dekontu faksanmalı veya adrese gönderilmelidir. Derginize düzenli olarak adresinize gönderilecektir.

Bir yıllık abonelik bedeli : 25 TL

Ziraat Bankası Bakanlıklar Şubesi Şube Kodu: 1133 Hesap No: 3673814-5001

Adres: Eskişehir Yolu Üzeri Mustafa Kemal Mahallesi 2120. Cadde No: 5 Gözüm İş Merkezi Daire: 1-2 06520 Çankaya ANKARA

Tel: 0312 219 45 64 (pbx) Fax: 0312 219 45 59

Amasya DSYB Yazılım Geliştirme Faaliyetleri ve Amesia Yazılımı

Rasyon programının yazılımında NRC-2001 (National Research Council, Nutrient Requirements of Dairy Cattle: Seventh Revised Edition, 2001) tarafından kabul edilen ihtiyaçlar esas alınmış, kullanıcıların hayvan, ortam ve yem bilgileri girişi yapabilecekleri bir arayüz ile desteklenmiştir. Arayüz içinde ayrıca, hesaplama sonucunda elde edilen rasyon değerleri ile hayvanların ihtiyaçları ve her iki değer arasındaki farkları gösteren bölümler eklenmiştir (Şekil 2). Oldukça fazla ayrıntı sağlanan bu bölümlerin başlıkları; “Rasyon özet”, “Rasyon temel”, “Rasyon yemleri”, “Rasyon protein” “Rasyon ihtiyaçları”, “Rasyon Vitamin-Mineral”, “Yem Bilgileri” şeklinde sıralanabilir.

Kullanıcılar, “Hayvan ve ortam bilgileri” bölümünde, sağmal inek, kuruda inek ve gebe düve seçeneklerinden birisini tercih ederek rasyon hazırlayacakları hayvan grubunu belirleyebilmektedir. Seçilen hayvan grubuna bağlı olarak bu bölümde bulunan bazı veri alanları değer girilebilecek halde tutulurken bazıları da devre dışı bırakılmıştır. Hayvan ırkı olarak Holstein, Ayrshire, Brown Swiss, Guernsey, Jersey ve Milking Shorthorn ırklarından birisi seçilebilmektedir. Eğer rasyon hazırlanacak ırk bu listede yer almamış ise cüsse ve verim özellikleri bakımından ona yakın bir ırk seçilebilir.

Sığırın ırkı ve durumuna (sağmal, kuruda, gebe düve) ek olarak yaşı, ağırlığı, gebelik süresi, kondisyon puanı, ilk buzağılama yaşı, buzağılama

aralığı, sağıldığı süre, laktasyon sırası, süt verimi, süt yağ, protein ve laktoz oranları ile ilgili değerler de bu bölümden girilebilmektedir. İrk erişkin ağırlığı, buzağı doğum ağırlığı ve istenen canlı ağırlık artışı değerleri, kullanıcı tercihine bağlı olarak, kullanıcının kendisi tarafından girilmekte veya programın ön tanımlı değerleri kullanılmaktadır. Aşağıda görüldüğü üzere bu bölümde ayrıca, ortam ve otlama durumu bilgileri kullanıcılar tarafından belirlenmektedir.

“Hayvan ve ortam bilgileri” bölümünde “Yaşı”, “Gebelik süresi”, “İlk buzağılama yaşı”, “Buzağılama aralığı”, “Sağıldığı süre” ve “Laktasyon No.” bilgi giriş alanlarına yazılan değerler hayvanların dönemlerine, bir başka ifadeyle biyolojik gerçeklere uygun olmadığında, kullanıcılar bir mesajla uyarılmaktadır.

Her hangi bir rasyon için “Yem seçimi” bölümünde, 20 farklı yem maddesi belirlenebilmektedir. Seçimi kolaylaştırmak için veri tabanında yer alan yemler; sulu kaba, kuru kaba, enerji, protein, yan ürünler, pelet (fabrika yemi), vitamin-mineral ve buzağı yemleri olmak üzere 8 alt gruba ayrılmıştır. Yalnız buzağı yemleri halen aktif olarak kullanılmamaktadır.

Yem seçimi ya soldaki yem seçim kutusunda “hepsi” seçilerek ya da yine aynı yerde yukarıda belirlenen 8 gruptan biri seçilerek seçilen gruptan yapılabilir. Yemleri tek tek silmek için sondan başlayarak “Yem seçiniz seçeneğini” seçmek ve yemleri silmeden devre dışı bırakmak için de ilgili satırın en solundaki, kutucuktaki işareti kaldırmak yeterli olur.

Bir yem seçildiğinde, o yeme ait fiyat, kuru madde oranı, toplam sindirilebilir besin maddeleri değerleri, sindiri-



Program üzerinde yapılan geliştirmeler sürüm bilgileri güncellenerek web sayfasına yüklenmektedir. En son yayınlanan ve halen kullanımda olan sürüm 16 Ekim 2017 tarihli 1.1.13 sürümüdür.



lebilir enerji değeri ile yemde bulunan ham protein, NDF, yağ, kül, Kalsiyum (Ca) ve Fosfor (P) değerleri ekrandaki karşılık gelen kutulara kendiliğinden yazılır. Bu kutucuklarda yer alan değerler kullanıcılar tarafından değiştirilebilir, ancak programın bir sonraki kullanımı için kaydedilmez. Kullanıcının boş olan "Yem (kg)" kutusuna verilmesi düşünülen yem miktarını (kg), girmesi yeterlidir. Diğer bilgiler ilgili gözlere otomatik olarak yazılır. Yalnız fiyat ve benzeri değiştirilmek istenen bilgiler varsa ilgili kutucuk üzerine gelinerek değiştirilebilir.

Hayvan ve ortam bilgileri doldurulup yem seçimleri yapıldıktan sonra sağ üst köşedeki "Rasyon hesapla" butonuna tıkladığında, rasyon değerleri hesaplanır ve "Rasyon özet" bölümü ekrana gelir. "Rasyon özet" bölümünde, soldan sağa sırasıyla, giriş yaptığınız hayvan ve ortam bilgileri, yem bilgileri ve bilgilerinizi girdiğiniz hayvanın besin maddesi ihtiyaçları ile hesaplama sonucunda elde edilen rasyon besin maddesi değerlerine ek olarak ihtiyaç ve hesaplanan değerler arasındaki farkları gösteren bilgiler yer alır. Kullanıcılar, seçilen yemler ve yem miktarlarında değişiklikler yaparak, hayvan ihtiyaçları ile rasyon değerlerini birbirine iyice yaklaştırarak dengeli ve uygun bir rasyon elde edebilirler.

Rasyonla ilgili detaylı değerleri almak için; rasyon besin madde dengeleri ile farklı kondisyon skorlarında vücut rezerv değişikliklerini gösteren "Rasyon temel" bölümü, rasyonda yer alan yemlerin kuru madde ağırlık-

larını ve besin madde içerik değerleri ile toplam değerleri gösteren "Rasyon yemleri" bölümü, ham protein (CP), rumende parçalanabilen (RDP) ve parçalanmayan (RUP) proteinler, metabolize protein ve amino asitlerle ilgili olarak hayvanın ihtiyacı ve rasyonla sağlanan değerlerin yer aldığı "Rasyon protein" bölümü, hayvan yaşam payı, büyüme, laktasyon ve gebelik ihtiyaçlarının gösterildiği "Rasyon ihtiyaçları" bölümü, hayvan ihtiyaçları ve rasyonla sağlanan makro ve mikro mineraller ile vitamin değerlerinin gösterildiği "Rasyon Vitamin-Mineral" bölümleri kullanılabilir.

Amasya DSYB saha personeli, Birlik Rasyon Programını aktif olarak kul-

lanarak Birliğe üye üreticilere hizmet vermektedir.

Rasyon programında otomatik çözücü desteği sağlamak için çalışmalar devam etmektedir.

Rasyon programının geliştirilmesi ile birlikte hayvancılık sektörünün yazılım ihtiyaçlarını cevap verebilecek nitelikte yazılımların geliştirilmesi ve yaygınlaştırılması amacıyla, Amasya DSYB personeli tarafından üzerinde çalışılan tüm yazılımların Birliğe bağlı olarak faaliyet gösteren Amesia Şirketi bünyesinde geliştirilmesine devam edilmektedir. Ayrıca, web rasyon programının Windows masüstü işletim sistemleri için hazırlanması ve tasarlanması çalışmaları da yürütülmektedir.



Samsun DSYB Tarım Fuarında



TÜYAP tarafından bu yıl üçüncüsü düzenlenen Samsun Tarım Hayvancılık ve Teknoloji Fuarı 27 Eylül - 1 Ekim 2017 tarihinde gerçekleştirildi.

Gıda, Tarım ve Hayvancılık Bakanlığı Müsteşar Yardımcısı Hasan ÖZLÜ ve Samsun Valisi Osman KAYMAK'ın açılış konuşmaları ile başlayan fuarda Samsun İli Damızlık Sığır Yetiştiricileri Birliği de açtığı stantta ziyaretçilere birliğin faaliyetleri hakkında bilgi vererek, özel yapım süt kazanı ile ziyaretçilere sıcak süt ikramında bulundu.

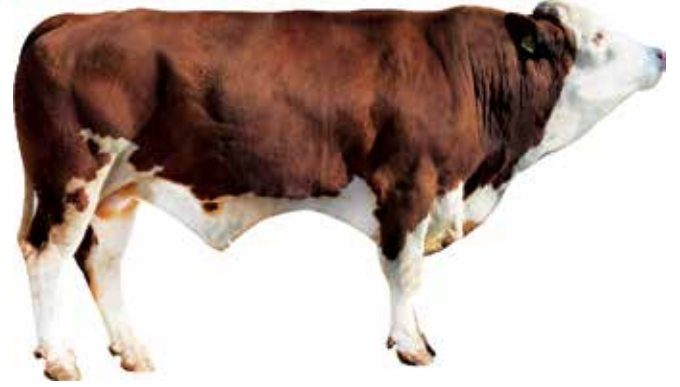


SİMENTAL IRKI **genTÜRK** BOĞALARI

TÜRK MALI



SARP - TR05649744



ZEYBEK - TR351920087



EGE - TR351903091



KURTULUŞ - TR351899234



NAHİT - TR351920470



DİNÇ - TR351903090

Kahramanmaraş Gıda, Tarım ve Hayvancılık Fuarı Gerçekleştirildi

Bu yıl üçüncüsü düzenlenen Kahramanmaraş Gıda, Tarım ve Hayvancılık Fuarı, Türkiye'nin farklı kentlerinden gelen firmaların katılımıyla açıldı.

Kahramanmaraş Büyükşehir Belediyesi Fuar Merkezi'nde gerçekleştirilen fuara, Gıda Tarım ve Hayvancılık Bakanı Sayın Dr. Ahmet Eşref FAKİBABA, Kahramanmaraş Vali Vekili Bayram ÖZ, Gıda Tarım ve Hayvancılık Bakanlığı Müsteşar Yardımcısı Dr. Nihat PAKDİL, Kahramanmaraş Büyükşehir Belediye Başkan Vekili Ramazan TUTLU, İl Gıda Tarım ve Hayvancılık Müdürü İhsan EMİRALİOĞLU, Kahramanmaraş Damızlık Sığır Yetiştiricileri Birliği Başkanı Yunus GÜZEL ile sektör temsilcileri ve vatandaşlar katıldı.

Fuarın açılış konuşmasını yapan Gıda Tarım ve Hayvancılık Bakanlığı Müsteşar Yardımcısı Dr. Nihat PAKDİL, tarım için önemli olan şeyin doğal kaynaklar olduğunu vurgulayarak tarım topraklarının mutlaka korumak gerektiğini kaydetti. Konuşmaların ardından protokol üyeleri fuarın açılışını gerçekleştirerek, fuar alanındaki stantları ziyaret etti.

Gıda Tarım ve Hayvancılık Bakanı Sayın Dr. Ahmet Eşref FAKİBABA'nın da ziyaret ettiği fuar kapsamında Damızlık Sığır Yetiştiricileri Birliği üyeleri arasında buzağı güzellik yarışması düzenlendi. Yarışmada dereceye giren buzağuların sahibi olan birlik üyelerine Gıda Tarım ve Hayvancılık Bakanı Sayın Dr. Ahmet Eşref FAKİBABA tarafından hediyeleri takdim edildi.



“Yalova Hayvanını Doğru Besliyor” Projesi Kapsamında Eğitimler Başladı

Çınarcık İlçe Gıda, Tarım ve Hayvancılık Müdürlüğü ile Yalova İli Damızlık Sığır Yetiştiricileri Birliği ortaklığında yürütülen “Yalova Hayvanını Doğru Besliyor” isimli proje kapsamında eğitim semineri düzenlendi.

Yalova Atatürk Bahçe Kültürleri Merkez Araştırma Enstitüsü Müdürlüğü'nün Konferans Salonunda gerçekleştirilen seminerde Yalova genelinde büyükbaş hayvan yetiştiriciliği yapan üreticilere Prof. Dr. Mustafa Numan OĞUZ tarafından büyükbaş hayvanların beslenmeleri ve erken buzağı ölümleri konularında bilgiler verildi. Çınarcık İlçe Gıda, Tarım ve Hayvancılık Müdürü Mehmet Hakan DEMİRHAN ve Yalova DSYB Yönetim Kurulu Başkanı Hüseyin KULABER başta İl Gıda Tarım ve Hayvancılık Müdürü Suat PARILDAR, İlçe Müdürleri ve Şube Müdürleri olmak üzere, emeği geçenlere ve tüm katılımcılara teşekkür etti.



Tekirdağ DSYB Tarafından “İnek Güzellik Yarışması” Düzenlendi



Tekirdağ'ın Süleymanpaşa ilçesindeki Tarım ve Teknoloji Günleri Fuarı etkinlikleri kapsamında inek güzelliği yarışması düzenlendi.

Tekirdağ İli Damızlık Sığır Yetiştiricileri Birliği Başkanı Ergin DURGUN, yaptığı açıklamada, Karaevli Mahallesi'ndeki fuar alanında düzenlenen inek güzelliği yarışmasının yapılmasındaki amacın çiftçileri hayvan bakımı konusunda bilgilendirmek ve damızlık hayvan yetiştirme konusunda teşvik etmek olduğunu belirtti. Daha önce buzağı güzelliği yarışması düzenlendiğini, bu yıl ilk kez inek yarışması düzenlediklerini belirten DURGUN, yarışmaya 8 baş Simental 7 baş Holstein ineğin katıldığını dile getirdi.

Durgun; yarışmada birinci olan ineğin yetiştiricisini Almanya'da düzenlenecek olan bir tarım fuarına, ikinci olanın ise Antalya'da düzenlenecek tarım hayvancılık fuarına götürüleceğini belirtti.

Yarışmada, Malkara ilçesinde çiftçilik yapan Emin Erdoğan'ın yetiştirdiği Simental ırkı inek birinci olurken, Şarköy ilçesinden Fikri Özer'in yetiştirdiği Holstein ırkı inek ikinci, yine Malkara ilçesinden Ahmet Korkmaz'ın yetiştirdiği Simental ırkı inek üçüncü oldu.

Yarışma sonunda birinci olan ineğin sahibine yarım altın, ikinci olan ineğin sahibine çeyrek altın, üçüncü olan ineğin sahibine 2 çuval yem hediye edildi.





YETİŞTİRİCİNİN HİZMETİNDE... TÜRKİYE

SARP TR05649744

D. Tarihi : 11.03.2010
Yetiştirici : AMASYA-TİM



BABA NO : DE188164
BABA ADI : MANGFALL
D. TARİHİ : 09.12.2001

ANA NO : TR05240957
ANA ADI : BAKGÜL
D. TARİHİ : 27.06.2005
4/2 (305) : 6948
2. LAK : 6970

US160055

DE0981319331

TR6010227

TR05176476

7/5

5572

6. LAK

8304

PAKDİL TR421490529

D. Tarihi : 08.12.2009
Yetiştirici : ALTINOVA - TİM



BABA NO : IT021000782330
BABA ADI : RUD ZASTER
D. TARİHİ : 26.08.1999

ANA NO : TR42292206
ANA ADI : SALKIM
D. TARİHİ : 06.05.2004
5/4 (305) : 6891
4. LAK : 8254

ITVI000121852

DE0912436709

TRS276-99

TR4242059

7/6

7386

3. LAK

8958

KUBİLAY TR421698013

D. Tarihi : 08.01.2010
Yetiştirici : ALTINOVA-TİM



BABA NO : US193299
BABA ADI : CAMELOT MISSION
D. TARİHİ : 10.07.1998

ANA NO : TR42292232
ANA ADI : İSTANBULLU
D. TARİHİ : 23.05.2004
5/4 (305) 6157
3. LAK 7114

US 187748

US857838

TRS176-98

TR0031499-186
3/2 (305) 6476
2. LAK 6912

ALTINOVA TR421490518

D. Tarihi : 27.11.2009
Yetiştirici : ALTINOVA-TİM



BABA NO : US193299
BABA ADI : CAMELOT MISSION
D. TARİHİ : 10.07.1998

ANA NO : TR42200054
ANA ADI : EMETE
D. TARİHİ : 06.02.2003
5/5 (305) 6428
4. LAK 7673

US 187748

US857838

TRS145-96

TR0031497-211
3/3 4593
1. LAK 7208

Erzurum DSYB Yönetim Kurulu Başkanı Hayrullah İNCE'den birliğin faaliyetleri hakkında bilgi aldık.



Birliğiniz ne zaman faaliyete başladı?

Birliğimiz 2001 yılında kurulmuş olup, aktif olarak faaliyetlerine 2005 yılında başlamıştır.

Bugün birliğinizde çalışmakta olan kaç kişi bulunmaktadır?

Biz göreve geldiğimizde 4 olan personel sayımız bugün 20'ye ulaştı. Bu personellerin 6'sı büro içi faaliyetlerde görev alırken 14'ü sahada çalışmaktadır. Önümüzdeki yıl eleman sayımızı artırmayı amaçlıyoruz.

Kaç adet şubeniz var?

Aktif olarak çalışan bir şubemiz mevcuttur.

Birliğinizin faaliyetlerini şubeler de dâhil olmak üzere toplam kaç araç ile yürütmektesiniz?

Toplam 8 araç ile faaliyetlerimizi yürütmekteyiz. Önümüzdeki yıl 2 araç daha almayı daha planlıyoruz.

Birlik olarak yaşadığınız sıkıntılarınız varsa nelerdir?

Şimdilik en büyük sıkıntımız üyelik aidatları olup bu konuda çok büyük

sıkıntılar yaşamaktayız. Bakanlığın üyelerimizin başvurularını birlikler üzerinden mecburi kılmaları bir nebze de olsa bizlere bu aidatları toplama olanağı sağlasa da vatandaşla kavga noktasına geldiğimiz aşikardır ki henüz tek başvuru aldığımız halde bu sıkıntıları yaşamaktayken 12 ayda almayı düşündüğümüz başvurularda çok daha zorlanacağımızı görülmektedir. Üstelik 2016 yılının aidatlarını toplamaya çalışıyoruz buna 2017'yi de eklessek eminim millet birliği basacaktır. Bakanlık bu konuya daha radikal ve kalıcı çözüm bulmazsa bizleri tüm üyelerimizle karşı karşıya getirecektir. Birliğimizin en büyük gelirlerinden birisi olan suni tohumlamayı tamamen bırakmak zorunda kaldık. Aidatları toplayamazken birde suni tohumlama hizmetini veremedik. Çünkü yaptığımız hizmetin karşılığını tahsil edebilmek için hiçbir dayanağımız kalmadı. Ürün satışlarımızda yok denecek azaldı.

Gelecek dönemki projelerinizden bahsedebilir misiniz?

2017 yılında başlamış olduğumuz 500 baş düve projesinde inşaatımız tamamlanmış bulunmaktadır. Kaba yem fiyatlarının çok yükselmesinden

dolayı kaba yem alımı yapmadık bu yüzden de hayvan alımımız bahara erteledik. Bu tür projeler bizim var olacağımız projeler ve kuruluş amacımız olan projeler olduğunu düşündüğümüzden 2019 yılında bu projemizin biraz daha büyüğünü yapmayı planlıyoruz. İlimizi ve bölgemizi bu konuda şaha kaldırmak en büyük planımız. İthalata giden milli sermayelerimizin bir nebze de olsa önüne geçmek.

Biz birliği büyük borçlarla devraldık ilk yıl bu borçları ödemek için çok efor sarfederek bunu başardık ki birliğimizin 2012 yılında yaşamış olduğu ot ithalatı maceramız hüsrarla sonuçlanıp birliği ve personelimizi çalışmaz can güvenliği tehlikede bir hale getirmiş ve biz bu halde devraldığımız birliğimizin çalışır hale gelmesi için yönetim olarak şahsımız üzerimize çektiğimiz krediyle kara bulutları dağıttık. Çok şükürler olsun şimdi milyonluk projelerin altına imza attık ve dahasına da atacağız.

Devletimizin sırtında yük olan bir birlik değil devletimizin yüküne omuz veren üreten katkı sağlayan bir paydaş olmanın gayretiyle inşallah yolumuza devam edeceğiz.

Bir damla **Brucella Melitensis** aşısı ile güçlü yavrular sürünüze neden katılmasın



kalite, teknoloji ve güven **bir şişede...**



Dollvet

Dollvet Veteriner Aşı İlaç Biyolojik Madde
Üretimi Sanayi ve Tic. A.Ş.
www.dollvet.com.tr

BRUDOLL-M
Conjunctival

Brucella melitensis Rev 1 göz damla aşısı

Erzurum DSYB üyesi Önder GİRAY ile işletmesi ve ülkemiz hayvancılığı hakkında konuştuk.



Yetiştirici olmaya nasıl karar verdiniz? Kaç baş hayvanla başladınız, bugün kaç baş hayvanınız var?

Baba mesleği olduğundan kendimi bildim bileli hayvancılıkla uğraşmaktayım. Babamdan ayrıldığımda iki inekle ayrıldım. Bugün çocuklarımla beraber hayvancılığı yapmaktayım ve yaklaşık 120 baş hayvanım bulunmaktadır.

Hayvan sayınızı arttırmayı, işletmenizi büyütmeyi nasıl başardınız? Bu süreçte size yardımcı olan faktörler neydi?

Çok çalıştık tüm ailecek bir oğlum şuan serbest Veteriner Hekim bir di-

ğeri de veterinerlik son sınıfta. Başta veterinerlik yapan oğlum olmak üzere onun büyük katkılarıyla ve diğer çocuklarımla da katkılarıyla bugünkü konumumuza geldik. Hayvan fiyatlarının inişli çıkışlı yıllarında şansımızın da yaver gitmesiyle doğru yatırımlar sayesinde birde devletin teşvikiyle yaptığımız ahır sayesinde hayvan sayımızı arttırdık.

İşletmenizi kurarken ne gibi sorunlarla karşılaştınız? Sizin için en büyük güçlük neydi?

Önceleri köyde ikamet etmekteydik 7-8 yıldır ilçe merkezinde ikamet etmekte ve hayvancılık faaliyetlerimizi burada yürütmekteyiz.

Yer konusunda çok sıkıntılar çektik. Devlet teşvikiyle önceden aldığımız araziye işletmemizi kurmaya karar verdik biraz uzak olduğundan su, yol ve elektriğinde problemler yaşasak da belediyenin desteğiyle yol ve su problemimizi aşsak da elektriği halletmek için işletmemize götürmedik. Devlet yada özelleştigi için şirket kendi imkanlarımızla götürmemizi istiyor buda büyük maliyet gerektirdiğinden yapamadık ve devletimizin bu konudaki yardımlarını ivedilikle beklemekteyiz.

Damızlık Sığır Yetiştiricileri Birliğine ne zaman ve neden üye oldunuz?

Serbest veteriner hekimlik yapan oğlum ineklerimize tohumlama ya-

piyordu. Suni tohumlamaya devletin teşvik vermesinden dolayı da bu teşviklerden yararlanmak içinde üye oldum.

Birliğe üye olmanızın size en büyük faydası nedir?

Belki benim oğlum veteriner hekim ama bölgede herkes için önemli olan herhangi bir ücret ödemediği birliğin serbest hekimlerle yaptığı sözleşme sayesinde hiçbir ücret ödemediği suni tohumlama yaptırıp üstüne üstelik devlet teşviki sayesinde de cebimize para girmesi oldu. Birliğin satmış olduğu bazı ürünleri de paramız olmasa bile teşviklerin günlerine fiyat farkı olmadan alabiliyoruz.

Merkez Birliği ve diğer İl Birliklerinin faaliyetlerinden haberdar mısınız?

Çok değil ama dergileri elimize geçtikçe okuyup gördüklerimizden ibaret.

Bölge olarak yaşadığınız en büyük sıkıntı (hastalık vb) nedir? Bu sıkıntılar için ne gibi önlemler alıyorsunuz?

Tüm Türkiye'nin yaşadığı şap başlıca sıkıntımız olsa da son yıllarda yapılan aşılardan dolayı çok az görülmektedir. Buzağılarda görülen ishallere ve akabinde solunum yolları hastalıkları en sıkıntı yaşadığımız hastalıklar. Brucella bizim işletmede neredeyse hiç görülmez de bazı işletmelerde ara kenar görülmektedir. İlçe tarımın aşılması sayesinde de önceden en büyük sıkıntı olan bu hastalık çok azalmıştır.

İlinizde yetiştirici olmanın farkı nedir sizce? Olumlu ve olumsuz taraflarını sıralamanızı istesek neleri sayarsınız?

İlimizde yetiştirici olmanın en büyük ve bence tek artışı meralarımız ve bu

sayede mera hayvancılığı yapabiliyoruz. Diğer yönden verimli arazilerin azlığı tarlalarımızın az ufak ve parçalı olması kaba yem konusunda özellikle 10-20 baş üzeri hayvancılık yapanlarda çok sıkıntı oluşturmaktadır. Tamamen dışa bağımlı kalmaktayız ve bölge dışından bu açığı gidermek maliyetleri arttırmaktadır. Aynı şekilde yem de diğer bölgelere göre daha pahalıya mal olmaktadır. Birde bu saydığım sebeplerden dolayı bölgede besicilik neredeyse hiç yapılmamakta Hayvanı üreten bizim bölge kaymağını ise diğer bölgeler ve araçlar.

Yılda kaç buzağı alıyorsunuz? Bunların kaç yaşıyor?

Yaklaşık 60-65 buzağımız doğmaktadır. Oğlum sayesinde ve çok dikkat etmemiz halinde yine de 5 baş gibi kaybımız olmaktadır.

İşletmenize ait kayıtları nasıl tutuyorsunuz? Soy kütüğü kayıtlarını sürü idaresinde kullanıyor musunuz? CİBİS'ten (Çiftlik Bilgi Sistemi) faydalanıyor musunuz?

CİBİS ten faydalanmıyoruz. Süt bildirimini verilerini tutup birliğimize bildiriyoruz. Bölge mera hayvancılığı yaptığı için bu tür kayıtlar çoğu işletme için çok zor oluyor.

Bildiğiniz üzere sürünün devamlılığı için üreme çok önemli. Üreme ile





İlgili sorunlar yaşıyor musunuz? Bu sorunlar için ne gibi önlemler alıyorsunuz?

Belki de bölgedeki en büyük problemlerden birisi üreme üzerine, kışın hayvanlar uzun süreli içerde beslenmediğinden ve gerekli gıda vitamin ve mineralleri daha az alıyor dışardan takviye etmesek bizim işletmemizde de bu büyük problem olacak ancak gereken takviyeleri vitamin tozları yalama kovaları kaliteli güvenilir yem kullanarak gideriyoruz. Bize en büyük faydayı yaptığımız bu ahırda hayvanların serbest dolaşmaları sayesinde hayvanların kızgınlıklarını kolayca fark edip tohumlama yapıyoruz ve bu konuda neredeyse hiç problem yaşamıyoruz. Ama bölgede kış uzun hayvanlarda çoğunlukla bağlı sistem eski ahırlarda kaldığından günde bir kez suya açtıklarından hayvanlarda ki kızgınlığı fark etmek neredeyse imkansız. Baharın hayvanlar meraya çıktığında kızgınlıkları daha belirgin olmakta bunda hem serbest olmaları hem de yeşil yemeleri etkili olmakta.

Suni tohumlama boğası seçiminde nelere dikkat ediyorsunuz?

Suni tohumlama boğa seçimlerini oğlum yapmakta oda süt verileri

ayak dayanıklılığı et verimi gibi başka kriterleri de göz önünde bulundurarak seçmekte. Bölgede tutulan ırk özelliklerini de göz önünde bulunduruyor.

Daha genel olarak konuşursak Türkiye’de hayvancılık konusunda ki sorunlar neler? Süt fiyatları ya da ithal hayvanlar sizde tedirginlik yaratıyor mu?

Son yıllarda fiyatlardaki iniş ve çıkışlar bazılarını sevindirirken bir çoğunda batmasına üzülmeye sebep olmaktadır. Bitkisel üretimin yetersiz ve plansız olması buna birde iki ya da üç yılda bir görülen kuraklıklar eklenince büyük sıkıntılar çekilmekte ve hayvancılığı anında etkilemekte ki bu senede bu yıllardan biri. Kaba yem açığından dolayı hayvan fiyatları şuanda büyük düşüşte buna birde et ithalatı eklenince daha da düşecektir. İthalatla nereye kadar çözülecek. Yerli üretici bu sene perişan olacak gibi gözükmemekte. Süt bölgede çok etkili olmadığından et yönünden değerlendirilmekte piyasalar. Sürekli iniş çıkışlar yetiştiricileri tedirgin etmektedir.

Yetiştiriciler yem fiyatlarının artmasından şikâyetçi, siz bu konuda ne düşünüyorsunuz?

Son bir iki yıldır yem fiyatları çok fazla yüksek devam etmektedir. KDV kaldırılmış olsa bile bu üreticiye değil sanayiye yaradı fiyatlarda hiçbir düşüş olmadı. Devletin bu konudaki denetlemesi yetersiz diye düşünüyorum.

Bu işe yeniden başlarsanız nelere dikkat edersiniz? Hangi konularda daha dikkatli olursunuz?

Hayvancılığa yeniden başlayacak olsam bölge ve ülke hayvancılığında tutulan ırk seçimine dikkat ederdim. Teknolojiden faydalanmayı tercih ederdim. Kaba yem ihtiyacımı kendi imkanım ile karşılamaya çalışırdım.

Bu işe yeni başlayacak üreticilere tavsiyeleriniz nelerdir?

Bu işi severek yapmaları gerekmektedir. İnsan bir işi sevdiği sürece başarılıdır. Aksi takdirde başarılı olmak zordur. Gençlerimiz şehirlerde bir sigorta uğruna bir asgari ücret uğruna gitmek yerine bu işe sarılsalar ve teknolojiyi kullansalar çok daha rahat ederek çokta güzel para kazanacaklardır. Başarının sırrı inanmaktan geçiyor.



BALTAŞ

KÜPE HAYVANCILIK TARIM PLASTİK İNŞAAT TEKSTİL
İTHALAT İHRACAT SANAYİ VE DIŞ TİCARET LTD. ŞTİ.

**Büyükbaş, Küçükbaş ve Mikroçipli
Hayvan Kulak Küpeleri**



**Firma ve
Şahıslara
Özel Logolu
Küpe Yapılır!**

**Promosyon Ürünlerine Lazer Baskı
Bilgi sipariş : 0538 306 5607**

TSE 7808 ve ICAR STANDARTLARINA UYGUN

İvedik Organize Sanayi Bölgesi 1469. Sokak(Eski 684) No:81/A Yenimahalle / ANKARA / TÜRKİYE

Tlf: +90 312 394 72 49 Faks: +90 312 394 72 50 GSM: +90 533 733 17 18 GSM: +90 538 306 56 07

<http://www.baltaskupe.com.tr>

baltas@baltaskupe.com.tr

SİLAJ

Yrd. Doç. Dr. Ali Murat TATAR
Dicle Üniversitesi
Ziraat Fakültesi Zootečni Bölümü



Ülkemizde büyükbaş ve küçükbaş hayvanların beslenmesinde kaba yemler oldukça önemli bir paya sahiptir.

Ruminantların taze olarak tüketmeyi sevdiği kaba yemleri her dönem bulmak mümkün olamayabilir. İşletme sahipleri, kaba yem sıkıntısının yaşandığı dönemlerde hayvanlarını zorunlu olarak besin madde içeriği düşük, dolgu maddesine zengin olan tahıl samanı ile beslemektedirler. Ne var ki, samanlar hayvan besleme açısından çok fazla önerilecek yem kaynakları değildir. Bunu önlemek için, taze yeşil yemlerin besin maddelerini muhafaza edecek şekilde saklanmaları gerekmektedir. Bu saklama yöntemlerinden biri silajdır. Yeşil yemler silolanarak kaba yem sıkıntısının olduğu dönemlerde kaba yem kaynağı olarak rahatça kullanılabilir. Silaj, “yeterli düzeyde kuru madde (%30-40) içeren yeşil yemlerin biçildikten sonra anaerob koşullarda saklanması sonucu elde edilen fermente yemler” olarak tanımlanabilir.

Başka bir tarifle silaj; su düzeyi yüksek kaba yemlerin içerdiği suda çözünebilir karbonhidratların, havasız bir ortamda, laktik asit bakterileri tarafından doğal fermentasyon yoluyla laktik aside dönüştürülmesi sonucu oluşan fermente bir yemdir. Yapılan bu işleme silolama, silolama işleminin yapıldığı yere ise silo adı verilir. Silaj yapımı günümüzden 3000-3500 yıl öncesine dayanmaktadır.

Silaj yapımı çok uzun yıllardır bilinmesine rağmen, 19. yüzyılın sonlarına kadar pek rağbet görmemiştir. Fransız bir çiftçinin 1877 yılında mısır silajı konusundaki deneyimlerini anlattığı kitabında, modern anlamda silolamanın prensipleri ve pratik silaj yapım tekniklerine yer vermiştir. Bundan bir yıl sonra bu kitabın İngilizce çevirisi Amerika Birleşik Devletleri’nde (ABD) yayınlanmış ve çiftçilerin kısa sürede benimsediği silaj yapım tekniği bu ülkede büyük bir hızla yayılmıştır.

Ülkemizde ise silaj yapımı Devlet Üretme Çiftliklerinde başlamış, ilk silaj 1931 yılında Atatürk Orman Çiftli-

ğinde yapılmıştır. Silaj, 1970’li yıllarda “Hayvancılığı Geliştirme Projelerinin” uygulanmaya konulması ve bu projeler gereği bazı işletmelere silaj makinelerinin verilmesi ile yetiştiriciler tarafından tanınmaya başlamıştır. Ayrıca zamanın Tarım ve Köyişleri Bakanlığınca 1982 yılında yürürlüğe konulan “Çiftçi Şartlarında Deneme ve Demonstrasyonlar Projesi” ve 1985 yılında başlatılan “Tarımsal Yayımlar ve Uygulamalı Araştırma projesi” ile Batı Anadolu’dan başlamak üzere, toprak üzeri yüzeysel silolama tekniğinin bizzat çiftçi şartlarında yapılan, silaj deneme ve demonstrasyonlarıyla yaygınlaştırılması, araştırma ve yayım kuruluşlarının bu konudaki yoğun çaba ve desteği ile silaj, giderek yurdumuz hayvancılık işletmelerinde vazgeçilmez bir yem hammaddesi olarak yerini almaya başlamıştır.

Silajın Yararları

- Kış beslenmesi başta olmak üzere kaba yeşil yem sorununa çözüm getirmesi açısından çok önemlidir.
- Maliyeti oldukça düşüktür.

- Hava almadıkça 1-2 yıl bozulmadan saklanabilir.

- Yeşil otlar kurutulduğunda besin madde kaybına uğrar. Oysa silajda besin madde kayıpları en alt sınırdadır tutulur.

- Birim hacimde daha fazla yem maddesinin depolanması mümkündür.

- Hayvanların severek yediği iştah açıcı özelliğe sahiptir.

- Hayvanların yeşil yem bitkileriyle beslenmelerinde süreklilik sağlayarak verim seviyesindeki dalgalanmaları önler

- Gün geçtikçe azalan ve zayıflayan çayır-mera alanlarımızın aşırı otlatılmaları, belli bir dönem silo yemleri ile barınakta yemleme yapılarak engellenmiş olur. Böylece, gelişen çayır-meraların kendini yenilemesi ve korunması da sağlanmış olur.

- Silo yemi kullanımı ile hayvanların, insan yiyeceklerine ortak edilmeleri büyük ölçüde azaltılabilir.

Silo yemini diğer her tür yemden ayıran en belirgin özellik; silo yeminin silo asitleri olarak tanımladığımız süt asiti, propiyonik asit ve tereyağı asiti ile bunların yanı sıra bir miktar da CO₂, NH₃ vb. gazlar ile maya vb. maddeler içermesidir. Bu tür maddeler, silo yemi dışında diğer yemlerde doğal halinde asla bulunmaz.

Silaj Yapımında Kullanılan Yem Bitkileri

Silaj denilince akla ilk olarak mısır gelmektedir. Mısır dışında, arpa, buğday, çavdar, yulaf, pancar yaprağı, sudan otu ve reygrass olmak üzere suca zengin üretimi yapılan yemlerin hemen tamamında silaj yapmak mümkündür.

Silo Tipleri

Silo yapımını belirleyen unsurlar, hayvan sayısı, işletmenin ekonomik

imkânı ve koşullarıdır. Bunların en basiti toprak üstüne yığılmış malzemenin (yeşil yemin) hava almayacak şekilde kapatıldığı toprak üstü silolar olup, özellikle silo için para harcamaya gücü olmayan küçük işletmelere önerilebilir.

Silajlık bitkilerin depolanmasında çok çeşitli silo tipleri bulunmakla birlikte yaygın olarak kullanılan bazı silo tipleri toprak üstü yüzeysel plastik örtülü silolar, yüzeysel beton, prefabrik veya taş örgülü silolar, kule tipi yüksek silolar, plastik kaplı rulo ve sosis tipi silolar olarak sayılabilir. Ülkemizde yaygın olarak kullanılan iki farklı silo tipinden ilki, toprak üstü silo, ikincisi ise silaj çukurudur.

a) Toprak üstü silo: Herhangi bir inşaat gerektirmeyen silo tipidir. Yeşil yemin yığılacağı alanda bulunan toprak iyice düzeltilir ve üzerine bir miktar saman atılır. Daha sonra silaj yapılacak malzeme bu alana yığılarak sıkıştırılır. O bölgede depolanacak yeşil yemin tamamı yığılıp sıkıştırıldıktan sonra üzeri bir naylon örtüyle örtülür. Üstünü toprakla örterek, rüzgâr ve benzeri etkilerin naylon örtüyü kaldırması engellenmelidir.

Yeşil yem silolamak için ayrılacak alan, 1 m³ silajın ağırlığının yaklaşık 650-850 kg olduğu dikkate alınarak hesaplanmalıdır. Gerekli olan bir yığının yaklaşık hacmi,

$$H=y*g*u*0.8$$

eşitliği ile hesaplanabilir. Burada;

$$H = \text{Yığının hacmi (m}^3\text{)},$$

$$y = \text{Yığının yüksekliği (m)},$$

$$g = \text{Yığının genişliği (m)},$$

$$u = \text{Yığının uzunluğu (m)}$$

Mesela 2 m genişliğinde, 10 m uzunluğunda ve en yüksek noktası 1.5 m olduğunda hacim $H=2*1.5*10*0.8 = 24 \text{ m}^3$ olarak hesaplanır.

b) Silaj Çukuru: Genellikle silaj yapılan yerlere silaj çukuru denilmekle birlikte, bu ifade silonun toprak altında olacağı anlamına gelmez. Silaj çukuru olarak 2 ya da 3 tarafı duvarla kapatılmış yapılar anlaşılmaktadır. Bu tip silolarda yan duvarların yüksekliği 2 m, uzun kenarın boyu da 7.5-10 m arasında olabilir. Sıkıştırma traktörle yapılacak ise, silo genişliği, traktörün arka tekerleri arasındaki genişliğin yaklaşık 2 katı kadar olmalıdır.

Silonun tabanının beton olması ve kapalı kısa kenardan açık kısa kenara doğru %1-3 eğim verilmesi yağmur ve sızıntı sularından zarar görmemesi açısından önemlidir. Silonun açık olan kısmı kalın tahtalardan oluşturulan bir kapakla kapatılabilir. Bu tip silolarda silonun üst kısmının örtülmesinde yine plastik örtülerden yararlanılır.





Silaj Yapımı

Silo yapılarak saklanacak yem bitkisi, besin maddeleri içeriği ve birim alandan en yüksek verimin elde edildiği uygun zamanda hasat edilmelidir. Bira posası, pancar posası vb. endüstriyel yan ürünlerinden silaj yapılacak ise bu yemlerin taze olmasına özen gösterilmelidir. Mısır, ayçiçeği ve sorgum gibi yem bitkilerinin hasat döneminde silaj yapımı için 4-15 mm boyutlara parçalanmaları şarttır. Bu şekilde hasat edilirken parçalara ayrılan yem kısa süre içinde silaj yapılacak silo yerine dökülür. Silo yerine dökülen yem silo hacminin yaklaşık %10-20'si dolunca sıkıştırma işlemi de başlar.

Silaj yapımının hava koşullarına bağlı olarak 2-3 günde tamamlanması istenir. Bundan dolayı işletmenin ihtiyacı olan silaj miktarı; işletme yem varlığı, hasat hızı, çalışma tekniği ve hızı vb. etkiler göz önünde tutularak hesaplanır ve ihtiyaç duyulacak silo büyüklüğü ile sayısı belirlenir.

Katkı Maddesinin Eklenmesi

Kimi yeşil yem veya endüstri yan ürünlerinin silolanması sırasında, silolamada başarı oranını artırmak için başlangıç yemine kimi katkı maddeleri eklenebilir. Böyle bir işlem; yemin hasadı sırasında, silo kabına doldu-

rulması sırasında ya da başlangıç yeminin parçalanması sırasında yapılabilir. Bu amaçla;

- Melas: Suyla karıştırılarak akışkanlık sağlanmış melas silolama sırasında yeşil yeme eklenebilir. Eklenecek melas miktarı % 1-1.5 civarında olmalıdır.
- Tahıl Kırmısı: Silaj yapımı sırasında yeşil yeme arpa, buğday gibi tahılları kırarak %0.5-1 oranında eklemek mümkündür. Böylece silaj, enerji ve kısmen de protein bakımından zenginleştirilmiş olur.
- Üre: Mısır silajına % 0.3-0.7 dolayında üre katılabilir. Bu amaçla gübre olarak kullanılan üreden yararlanmak mümkündür. Silaja üre katımında dikkat edilecek en önemli husus miktarın yüksek olmaması ve dağılımın üniform yapılmasıdır.

Doldurma ve Kapatma

Silaj çukuru mümkün olduğunca kısa sürede doldurulmalı ve kapatılmalıdır. Aksinde kızışma ve çürüme meydana gelir. Silo kabına tabakalar halinde yem doldurulurken aynı zamanda sıkıştırma işlemi de yapılır. Bu amaçla insan gücü ile çiğneme, paletli veya lastik tekerlekli traktör gücünden yararlanılabilir. Siloya toplam hacminin %10-20 fazlasına kadar dolum yapılır. Silo kabının örtül-

mesinde genelde 0.2 mm'den daha kalın olan plastik örtü malzemesi kullanılır. O nedenle yemin derli toplu yığılması şarttır. Hava ile temasta olan tüm yem yığınının üzeri plastik örtü ile kaplanır. Gergin bir halde serilen plastik örtünün etekleri, çeşitli şekillerde baskı altına alınır ve tüm yem yığını hava girişi olmayan bir paket haline getirilir. Yem yığının, kullanılacağı zamana dek üzerine serilen plastik örtüsünün zarar görmesinin engellenmesi istenir. Bu amaçla toprak, beton kapak, yem yığını üzerine heybe gibi bindirilmiş ipli araba lastikleri gibi baskı malzemesinden yararlanılabilir.

Silaj hava almayacak şekilde kapatıldıktan yaklaşık 1-1.5 ay sonra açılabilir. Silaj, havayla temas yüzeyinin mümkün olduğunca az olmasına özen gösterilerek kullanılmalıdır. İhtiyaç duyulan miktar alındıktan sonra bu kısım plastik örtü veya ıslak bir bezle geçici olarak kapatılabilir. Silaj, hayvanlar alışına kadar azar azar verilmelidir. Özellikle süt ineklerine silaj yediriliyorsa kokunun süte geçmesi için silaj öğününün sağımdan sonraya rastlamasına özen gösterilmeli ve kesinlikle ahırda silaj depolanmamalıdır.

KAYNAKLAR

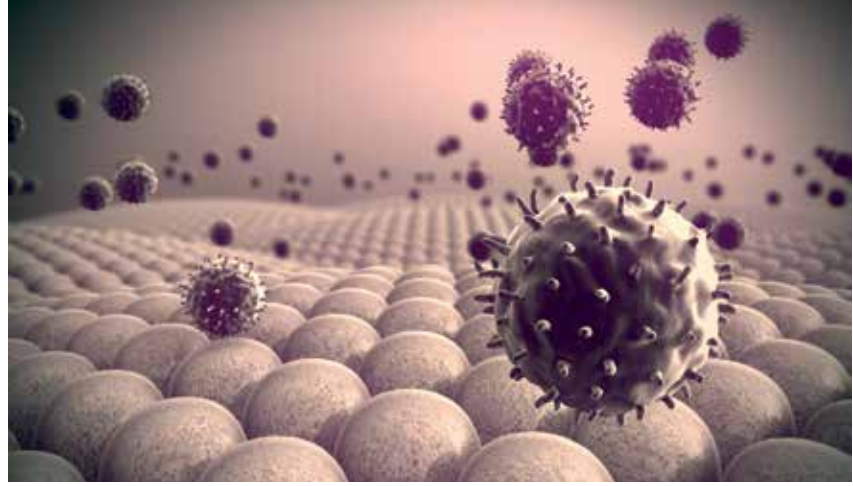
- Akman, N., 2003. Pratik Sığır Yetiştiriciliği. Türkiye Ziraat Mühendisleri Birliği Vakfı Yayını Ankara.
- Anonim, 2016. Silage Making For Small Scale Farmers. http://pdf.usaid.gov/pdf_docs/Pnadq897.pdf Erişim tarihi, 2016, Aralık.
- Filya, İ., 2001. Silaj Teknolojisi. Uludağ Üniversitesi Ziraat Fakültesi Zootečni Bölümü, 16059, Görükle, Bursa.
- Karabulut, A., 1995. Yemler Bilgisi ve Teknolojisi. Uludağ Üniversitesi Ziraat Fakültesi Ders Notları No: 6, U.Ü. Basımevi, Bursa.
- Ergün, A., Çolpan, İ., Yıldız, G., Tunçer, S. D., Küçükersan, S., Yalçın, S., Küçükersan, M.K., Sehu, A., (2004). Yemler ve Yem Teknolojisi. 2. Baskı, Ankara.

SİĞİRLARDA SİĞİLLERDEN SORUMLU OLAN VİRUS: BPV

Prof. Dr. Mehmet KALE
Mehmet Akif Ersoy Üniversitesi
Veteriner Fakültesi
Viroloji Anabilim Dalı Başkanı

Evcil, vahşi hayvanlar ve insanlar arasında deri siğilleri yaygın olarak görülebilmektedir. Siğiller, yabancı literatürlerde papillomatozis veya warts olarak geçmektedir. Siğil oluşumundan genellikle Papilloma virüsler sorumludurlar. Ayrıca, çevresel ve konak faktörler de siğil oluşumunda yer alabilmektedir.

Sığırlarda siğiller genellikle Bovine papillomatozis virus (BPV) tarafından meydana gelmektedir. BPV, Papovaviridae familyasında ve Papillomavirus cinsinde yer alan almaktadırlar. BPV'un sığırlarda şu an için 13 tipi belirlenebilmiştir. Bu virüs, derinin epitelyum dokusuna ilgi duyan iyi huylu tümörü ya da siğili olarak tanımlanmaktadır. Sığırlarda siğiller başlıca deri, meme ve mukozal yüzeylerde görülmektedirler. BPV, iyi bir immun uyarıcı özelliğe sahip değildir. Bu amaçla, BPV aşılı ile keratinositlere virus'u tanıştırmak temel hedeftir. BPV tip 1, 2 ve 13 (Delta-papillomavirus) deride ve epitelyum hücre hiperplazisinde, BPV tip 3, 4, 6, 9, 10, 11 ve 12 (Xipa-papillomavirus) deride, dil, farinks, özefagus, rumen, barsaklar, mantar tarzında (fungiform) memede ve kutanöz epitelyum papilloma, BPV tip 5, 7 ve 8 (Epsilon-papillomavirus) pirinç taneşi tarzında (filiform) memede görülmektedir. BPV tüm yaştaki sığırlarda görülmesine rağmen, genellikle 3 yaşından küçük sığırları etkilemektedir. BPV bulaşması direkt olarak hayvandan hayvana deri temas yoluyla, indirekt olarak kontamine objelerle (arthropod vektörler dahil) temas vasıtasıyla olmaktadır. Günümüzde BPV teşhisi klinik semptomlara, histopatolojik bulgulara, elektron mik-



roskopuna ve PCR temeline dayalı yapılmaktadır.

BPV'un neden olduğu siğillerde en büyük tehlike, sağlıklı olanlara hastalığın bulaşması ve sürüde yaygınlaşmasıdır. Özellikle meme ve meme uçlarında meydana gelen siğiller sonrası mastitis, memeden gelen sütün azalması, meme uçlarının körleşmesi ve meme başlarına süt sağım makinalarının girmemesi veya sağım yapılamamasıdır.

Ülkemizde ve Burdur'da süt sığırcılığı işletmelerinde BPV'una bağlı siğiller (özellikle meme ve meme uçlarında) yaygın olarak görülmektedir. BPV için daha önceden Veteriner Fakültemizde viral otojen aşı (Hastadan alınan, siğillerden elde edilen virus'un çeşitli işlemler sonrası hazırlanmış aşının aynı hastaya verilmesi) hazırlanması yapılmaktaydı. Ancak şu an için bu aşılı sadece "Veteriner Biyolojik Ürün Üretimi" için izin alan laboratuvarlar üretebilmektedir. Bu uygulama, BPV kaynaklı siğillerin tedavisinde en etkili olan yöntemdir. Sığırlarda BPV kaynaklı vücudun meme ve meme uçları haricinde gelişen siğiller için çeşitli tedavi uygulamaları yapılmaktadır. Bunlar: elektrokoter,

cerrahi müdahale, lazer, gümüş nitrat ile koterizasyon, sıcak demirle koterizasyon, küretaj, iplikle ligatür, kriyoterapi, homeopati, otohemoterapi, levamizol, theranekron, antibiyotik ve diğer (Newcastle disease virus La Sota suşu vb.) uygulamalardır. Sığırlarda BPV kaynaklı meme ve meme uçlarında görülen siğillere, bölgenin hassasiyeti ve siğillerin küçük olmasından ötürü veteriner hekimlerce pek müdahale yapılamamaktadır. Ayrıca, veteriner hekimlik alanında bu tür hassas bölgelerde şekillenen BPV kaynaklı siğillere yönelik topikal tedaviler yaygın olarak kullanılmamaktadır. Bu tür topikal tedaviler insan hekimliği alanında çok kullanılmaktadır. Bunlar; podofilin, podofilotoksin, imikimod, 5-flourourasil, sidofovir, kantaridin, salisilik asit ve dinitroklorobenzen'dir. İnsan hekimliğinde, bu maddeler temelinde hazırlanan ve deride görülen papilloma virus kaynaklı tedaviler için birçok majistral ilaç formülasyonları da kullanılmaktadır.

Son zamanlarda insanlarda görülen siğil olgularında alternatif tedavi yöntemlerinden fitoterapi (bitkisel tedavi) uygulamalarının olumlu sonuçlar verdiğine dair bilimsel çalışmalarda (örneğin; yeşil çay yaprağının %10 ve %15'lik konsantrasyonlarda



Resim 1. Boyun bölgesindeki siğilin görünümü (İnek, 3 yaş, Akyayla-Burdur) (Fotoğraf: Mehmet Kale, 2016)



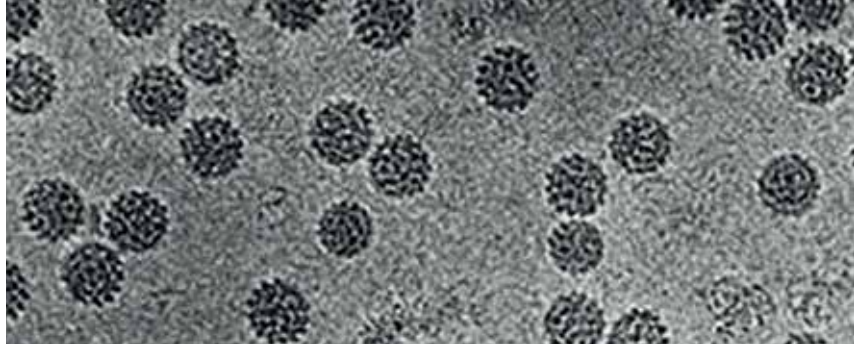
Resim 2. Boyun bölgesindeki siğilin yakından görünümü (İnek, 3 yaş, Akyayla-Burdur) (Fotoğraf: Mehmet Kale, 2016)

bulunan sinecatechin Polifenon Ekstresi, sarımsak ekstreleri vb.) yayınlamıştır. Ayrıca, halk arasında kuru yılan kabuklarının sığırlara ekmek için konularak yedirildiğinde siğillerin yok olduğuna dair yaygın bir inanış da mevcuttur. Ancak, bunun faydalı sonuçlar vermediğini savunan görüşler de bulunmaktadır. Bu yüzden başta fitoterapi ve bu tür folklorik tedavi yaklaşımların netlik kazanabilmesi için bilimsel düzeyde daha detaylı olarak araştırılması gerekmektedir.



Resim 3. Göbek bölgesindeki siğilin yakından görünümü (İnek, 2.5 yaşlı, Merkez-Burdur) (Fotoğraf: Mehmet Kale, 2016).

Sonuç olarak, son çalıştığımız bilimsel bir çalışmanın verilerinden elde ettiğimiz sonuçlara dayanarak da, şu an için sığırlarda yaygın olarak görülen viral kaynaklı siğillerde (BPV) otojen aşı ve insan hekimliğinde kullanılan topikal tedavilerin beraber kullanılmasının faydalı olduğunu belirtmek isterim. Ayrıca, BPV üzerinde fitoterapi temelli alternatif tedavi yöntemlerinin çalışılması ve geliştirilmesi de gerekmektedir.



Resim 4. Bovine papilloma virus tip 1'in elektron mikroskobik görünümü (Howley ve Lowy 2007'den alınmıştır).



Resim 5. Meme başı siğilleri (<https://www.vetmed.wisc.edu/dms/fapm/apps/ts.htm>)



Resim 6. Meme başı siğilleri (Blowey ve Weaver 1997, <http://medical-dictionary.thefreedictionary.com/transmissible+fibropapilloma>)



DUMANLI TARIM

süt sağım sistemleri



Umurbey Mahallesi Sanayi Caddesi No.:28 Ödemiş - İzmir

www.dumanlitarim.com - 02325457214

ANAHTAR TESLİM ÇİFTLİK PROJELERİ - SÜT SAĞIM SİSTEMLERİ ELEKTRİKLİ VE SOLAR ÇİT SİSTEMLERİ - ÇİFTLİK EKİPMANLARI



DCTM 01YU DCTM 02YU DCTM 03YU DCTM 04YU DCTM 05YU



SÜT SIĞIR İŞLETMELERİNDE KURAK DÖNEMLER İÇİN BESLEME STRATEJİLERİ

Yrd. Doç. Dr. Vildan KOÇBEKER
Selçuk Üniversitesi
Beşehir Ali Akkanat
Uygulamalı Bilimler Yüksekokulu
Acil Yardım ve Afet Yönetimi Bölümü

Prof. Dr. Yılmaz BAHTIYARCA
Selçuk Üniversitesi
Ziraat Fakültesi
Zootečni Bölümü

• Kuraklık genel anlamda yağışların ihtiyacı karşılamama durumu olarak tanımlanabilir. Yağış ihtiyacına göre farklı (meteorolojik, tarımsal, hidrolojik kuraklık gibi) kuraklık tanımları yapılabilir. Yağışların belli bir zaman aralığında (ay, mevsim, yıl) normal değerlerin altına düşmesine meteorolojik kuraklık denir.

• Yağışların bitki su ihtiyacından az olmasına tarımsal kuraklık denir. Yıllık toplam yağışı 380 mm'den az olan iklim bölgelerine kurak iklim, 380-760 mm arasında yağış alan yerlere yarı kurak iklim, 760 mm den daha fazla yağış alan yerlere ise nemli iklim bölgesi denir.

• Bitkiler toprak suyunu tüketirken, eksilen su yağışlarla karşılanamadığında toprak nemi giderek azalır ve bitki solma noktasının altına düştüğünde (yağış miktarı, ortalama yağışın %75'inden az olduğunda) kuraklık başlar. Tarımsal kuraklık toplam yağıştan ziyade yağışın mevsimlik dağılımına ve bitki yetiştirme döneminin uzunluğuna ve yetiştirilen bitki cinsine bağlıdır. Bitkiler tarımsal kuraklıktan doğrudan etkilenirler.

• Topraktaki kullanılabilir suyun yarısı tüketildikten sonra bitkinin topraktan su alması giderek güçleşir ve toprak nemi belirli oranın altına (solma noktası) düştükten sonra bitki su alamayıp solmaya başlar. Solma noktasının altındaki toprak nemi şartlarında tohumlar çimlenemez, yetişkin bitkilerde bitki verimi düşer, yapraklar suyu kendine çekerek meyvelerin susuz kalıp dökülmesine neden olur.

• Yeraltı ve yer üstü (göl, gölet, baraj) su seviyeleri ile akarsu akım miktarlarının normal değerlerinin altına düşmesine hidrolojik kuraklık denir. Bu su kaynakları yağışlarla beslendiğinden, meteorolojik kuraklık süresinin uzaması hidrolojik kuraklığı doğurur. Tarımsal ve hidrolojik kuraklığın arkasından tarım sektörü ve sanayi olumsuz olarak etkilenir, üretim ihtiyacı karşılayamaz olur, çiftçilerin geliri düşer, işsizlik artar, kalkınma hızı düşer. Kuraklıktan

kaynaklanan bu ekonomik duruma ekonomik veya sosyo-ekonomik kuraklık denir. Ekonomik kuraklık sonucu kırsal kesimde gelir azalır, köyden kente plansız göçler başlar, ülke çapında yiyecek sıkıntısı zuhur eder ve fiyatlar yükselir ve sonuçta sağlıkla ilgili sıkıntılar ortaya çıkabilir. Farklı kuraklık türlerinin hayvancılığa etkisi Çizelge 1'de özetlenmiştir.

• Kuraklık gibi olumsuz hava şartları süt sığırları yetiştiricilerine bazı önemli zorluklar getirir. En büyük sıkıntı yeterli miktar ve kalitede kaba yem temin etmektir. Çiftlikteki tüm hayvanların kaba yem ihtiyacını yeteri kadar karşılamak için makul kaynakların bulunması gerekir. Buna ilave olarak kuraklık sırasında ortaya çıkan ve hayvanların performansı üzerinde önemli etkiye sahip olabilecek diğer risk faktörleri de vardır. Bitkilerde artan nitratlar, purisik asit ve diğer zehirli bileşikler hayvanların hem verimlerini hem de sağlıklarını tehlikeye atabilir. Zehirli bitkiler ve yabancı otlarda problem olabilir.

• Süt sığırları ve düvelerin rasyonlarının esasını kaba yemler teşkil eder. Kaba yemler, süt sığırları için selülozun ana kaynağı olup, rumen faaliyetleri ve süt yağının korunması için gereklidir. Kaba yemlerin kalitesi hayvanların verim ve sağlığını önemli ölçüde etkiler. Kurak şartlarda birim alan başına verim düşer, kaba yem kalitesi düşer ve üretim maliyeti artar. Sulama mümkün olmadığında kurak şartlarda yem bitkileri veriminde düşme beklenen bir durumdur. Verim azalması süt hayvanının beslenmesinde kullanılacak kaba yem miktarının yetersizliğine neden olacaktır. Bu yüzden işletmenin mevcut kaba yem durumu değerlendirilmeli ve gerekli ise alternatif yem kaynakları bir an önce araştırılmalıdır. Gerekli ise yemleme sistemine uygunluğunu da dikkate alarak hangi çeşit kaba yemlerin satın alınacağına, hayvanların kaba yem tüketimlerinin minimum seviyede tutulup tutulmayacağına ve kaba yemlerin dışında selüloz seviyesi yüksek yemlerin kullanılıp kullanılmayacağına karar verilmelidir.

Çizelge 1. Kuraklığın Hayvansal üretime etkisi

Kuraklık Türü	Hayvancılık üzerine etkisi
Meteorolojik	Görülebilir bir etki yok
	Hafif fizyolojik adaptasyon
Tarımsal	Kaba yem miktarı ve kalitesinde düşme
	Azalan üretim
	Hayvanların satış fiyatında düşüş
Ekonomik	Üretimde önemli düşüş
	Artan fizyolojik stres
	Bağışıklık seviyesinde düşüş
	Hayvanların başka bölgelere göçü
	Hayvan satışlarının azalması

KABA YEM SIKINTISI OLDUĞUNDA KULLANILABİLECEK BAŞLICA ALTERNATİFLER

- Gelecek yılda kullanılacak kaba yem miktarını artırmak için diğer çiftlik veya bölgelerden ilave ek yem satın alınabilir. Kuraklık kalıcı ise tarladaki mısır makul kalitede ve fiyatla silaj olarak hasat edilip, kaba yem olarak kullanılabilir. İşletmede üretilen kaba yemlerden faydalanma süresini artırmak için halen rasyonda kullanılan ve dışarıdan satın alınan yemlerin (kaba yemlerin) miktarının artırılması gerekebilir.
- Rasyona soya kabukları, kepek, pamuk tohumu kabukları gibi alternatif selüloz kaynakları ilave ederek, rasyonda ki kaba yem miktarını azaltılabilir. Kaba yem yetersizliğini giderirken uygun maliyetli bir stratejinin geliştirilmesine ihtiyaç vardır. Bu strateji aşağıdaki hususları içine almaktadır;
 - alternatif yemler
 - en düşük maliyetli rasyon
 - kaba yem temini
- Genellikle uzun süreli kuraklıklarda yem fiyatları arttığı için piyasanın yakından takip edilmesi mali açıdan faydalı olacaktır. Bazen ciddi verim ve ürün kayıplarında ürün sigortası bir seçenek olabilir. Kurak yılda hasat edilen bitki kalitesi normal yıllarda hasat edilen bitki kalitesinden farklılık gösterir. İnekleri bu düşük kaliteli yemlerle besleme maliyeti, yüksek kaliteli yem alıp beslemeden daha maliyetli olabilir.
- Düşük kaliteli yemler süt veriminde azalmaya, hayvan sağlığında bozulmaya sebep oluyorsa, düşük kaliteli yemlerle besleme maliyeti önemli olabilir. Kaba yemlerin kalitesini öğrenmek için örnek alınmalı ve uygun bir laboratuvar da besin madde bakımından analiz ettirilmelidir. Bu husus rasyonda uygun değişiklikleri (zamanında) yapmak ve ilave yem satın almaya karar vermede önemlidir.
- Düşük kaliteli yemler, tahıl daneleri, endüstri artığı yan ürün yemler veya diğer kaba yemlerle desteklenebilir. Süt veriminde az bir miktar düşme, yüksek kaliteli yem almaktan, daha ekonomik olabilir. Bununla beraber ineklerin sağlığı tehlikeye girecekse veya verimde beklenen düşme önemli miktarda fazla olarsa yüksek kaliteli kaba yemlere ihtiyaç olabilir.
- Genellikle süt sığır rasyonları maksimum seviyede kaba yem içerecek şekilde formüle edilir. Bununla beraber, minimum seviyede kaba yem içeren uygun şekilde (iyi) formüle edilmiş rasyonlar, ineklerin sağlığını olumsuz etkilemeden yedirilebilir. Sağlıklı bir rumen ortamı ve verimin sürdürülebilmesi için süt sığır rasyonlarında minimum seviyede selüloz olması gerekir.
- Her gruptaki inekleri ihtiyacın üzerinde beslemekten kaçınılmalıdır. Sağmal inekler yetersiz beslenmesi geri dönüşü olmayan kısa ve uzun süreli ekonomik kayıplara neden olacaktır.
- Kurudaki ineklerin ve düvelerin besin madde ihtiyacı, sağmal ineklerden daha düşüktür. Bununla beraber bu



hayvanların yetersiz beslenmesi müteakip laktasyon dönemi performansı düşüreceği gibi doğumda ve doğumdan sonra önemli problemlere yol açabilir.

- Genç hayvanlar kısa süre yetersiz beslenebilir ve normal yemlemeye geçildikten sonra telafi büyümesi yapabilirler.

- Rumen sağlığı korunmalıdır. Kaba yem yetersizliği varsa sadece dane yem miktarının artırılması aşırı nişasta yüküne sebep olabilir, asidoz, topallık, abomasum kayması, verimde dalgalanma, canlı ağırlık kaybı, kronik yem tüketimi ve verimde düşmeye neden olabilir.

- Nakliye masrafını azaltmak için ihtiyacınız olan miktarda yemi tek seferde almak ve gerekirse komşu çiftlikle işbirliği yaparak ve yemin paylaşılması daha pratik olabilir.

- Yan ürün yemleri kullanırken dikkatli olunmalı ve onların maksimum kullanım seviyeleri aşılmamalıdır, aksi halde birçok olumsuz etkiler görülebilir.

- Rasyon mineral seviyesine dikkat edilmeli ve gerekli ise yeni ayarlama yapılarak yeni karışım hazırlanabilir. Yan ürün yemler kullanacak ise teknik destek alınabilir.

- Nitrat seviyesi yüksek kaba yemlerle yemleme yapıyorsa rasyonda protein tabiatında olmayan nitrojen kaynaklarının miktarı azaltılabilir.

- Kuru ot-kaba yem iyi saklanmalı, atıklar en az seviyeye indirilmeli, silaj kalitesi korunmalı, hava almamasına dikkat edilmeli, zayıtı azaltmak için tam rasyonlarla yemleme yapılmalıdır. Tam rasyonlar aynı zamanda düşük kaliteli veya düşük lezzetli yemleri ineklere yedirmemize izin verir.

- Uygun depolama ile ot kayıplarını asgariye indirilebilir. Üstü açık depo edilen otlarda kuru madde kayıpları %28-33 olabilir. Üstü kapalı veya örtülü muhafaza edilen otlarda kayıplar azalır ve %18'in altına düşebilir.

- Yazlık tek yıllık yem bitkileri (sudan otu, darı gibi) ilave kaba yem ihtiyacının karşılanmasına yardımcı olmak için yetiştirilebilir.

- Yem bitkilerinin hasadında uygun büyüme döneminde hasat fire olarak adlandırılan atık yem miktarını azaltır.

- Su muhafazasına dikkat edilmeli ve tüm su sızıntılarını önlenmelidir. İneklerin serinletilmesi esastır ancak buhar oluşturmak üzere tasarlanmış bazı sistemler gerçekte ineğin etrafında ısının tutulmasına ve ısı stresinin artmasına yol açacağı için dikkatli olunmalıdır.

- Verimsiz (karsız) inekler, döl tutmamış inekler, topal veya yaralanmış inekler, diğer sağlık problemi olan inekler ve yaşlı ineklerin sürüden çıkartılması düşünülmelidir. Süt fiyatları yüksek iken inekleri iskartaya çıkartmak güç ise

de bu inekler mevcut kaba yemi azaltacaklar ve yemleme maliyetinin yükselmesine yol açacaktır.

- Sürüyü değerlendirmek için kayıtlar kullanılmalıdır. Geçen sene rekor miktarda süt vermiş bir inek 15 kez çiftleştirilmiş ve hala gebe değil ise bu ineğin işletmeye maliyeti yüksektir.
- Damızlıkta kullanacağınız ve satabileceğiniz düve sayısını belirleyin. Düve fiyatları hala yüksek ise işletmeye ek gelir olacaktır.
- Suni tohumlamaya geçerek bir boğa masrafından kurtulabiliriz.
- Somatik hücre sayısı yüksek inekleri sürüden çıkartarak somatik hücre sayısını azaltarak bir mastitis kontrol planı hazırlanabilir.
- Somatik hücre sayısı düşük inekler daha fazla süt verirler ve ayrıca birçok süt fabrikası, mandıra ve kooperatif yüksek kaliteli sütler için pirim öderler.
- Yemden yararlanma kabiliyetini artırmak için ionoforlar kullanılabilir.
- Sıcaklığın (ısı stresinin) olumsuz etkilerini azaltmak için etkili bir serinletme programının kullanılması uygundur.
- Nitrat Zehirlenmesi:
- Kurak şartlar, kaba yemin nitrat seviyesini muhtemelen zehirlenmeye sebep olacak kadar artırabilir. Kuraklığa

maruz kalmış mısır tarlaları, sorgum ve sudan otu toksit olabilecek seviyede nitrat içerebilirler bilhassa fazla N'li gübre ile gübrenmişlerse. Mısır silajlandığında nitratın yarıdan fazlası amonyağa dönüştürülür, amonyak rumen bakterilerince kullanılır. Bu nedenle kurağa maruz kalmış mısır silaj yapıldığında nitrat toksisitesi nadiren oluşabilir. Bununla beraber kurak zararı fazla ve toprağa fazla N'li gübre verilmişse, silajda nitrat testi yapılmalıdır. Kuru maddede 1000 ppm'den az nitrat-nitrojeni içeren kaba yemler serbest miktarda yedirilebilir.

- Sınırlı yeşil yem alanları otlatılırken dikkatli olunmalı, yonca, börülce, bakla, üçgül gibi bitkiler şişmeye sebep olabilir. Sorgum (yeşil) purissik asit (HCN), çayır otları-çimenlerin nitrat seviyesi yüksek olabilir. Yüksek potasyum, düşük magnezyum gibi mineral dengesizlikleri (çimenler) metabolik hastalıklara sebep olabilir. Şüpheli yem bitkilerini merada otlatmadan önce hayvanlara bir miktar kaba yem yedirilmesi, otlatma alanının veya erişim süresini kısaltma faydalı olacaktır.

- Hayvanların ihtiyaçlarının karşılanması için ve mikrobiyal fermentasyonu desteklemek için mineral ek yemleri kullanılması tavsiye edilir.

SONUÇ

Önceden planlama yaparak, yağmurun yağmasını beklemek yerine tedbir alarak, muhtemel problemler alanlarda dikkatli davranarak ve zorlukları aşmak için yeteri kadar istekli olup, gayret ederek, kuraklıkta işletmelerin istikrarını sağlamak ve üretimi sürdürmek mümkün olabilir.



BÜYÜKBAŞ HAYVANCILIK TAKVİMİ (Kasım - Aralık)

Mevsim ve işletme koşullarına göre, yem değişikliğine hayvan alıştırlarak geçilir.

Bazı otlu meralarda otlatma devam eder. Bazı bölgelerde yem bitkileri hasadı yapılır. Silaj işleri yürütülür.

Şap ve yanıkara aşılırlar.

Tüberküloz, paratüberküloz testleri ve brucellosis yönünden serolojik yoklamalar yapılır.

Çevrede görülen salgın hastalıklara karşı gerekli tedbirler alınır.

Yataklıklar sık sık değiştirilip, yerine kuru iki kat yataklık serilir.

Ay içinde nokra mücadelesi yapılır.

Hayvanların kışlık yem, ot ve yataklık muhafaza yerleri, kar ve yağmur suları girmeyecek şekilde, kapalı tutulur. Bu konuda, gerektiğinde ahır tavanı çatı aralığından faydalanılabilir.

Düzenli olarak ahır içi ve çevresi ahır dezenfektanı ile dezenfekte edilir.

Aylık verim kontrolleri yapılarak, kayıtları tutulur.

Yıl sonunda mali hesaplar çıkarılır.





"Dünya Lideri
Artık Türkiye'de"



ALLFLEX AVRASYA HAYVAN KİMLİK SİSTEMLERİ SAN. ve TİC. LTD. ŞTİ .

Macun Mahallesi Erciyes İş Yerleri Sitesi 201. Cadde No: 63 Yenimahalle / ANKARA - Tel: 0312 417 97 55 Faks: 0312 417 97 56

Hasarları karşılıyoruz, üreticimizi destekliyoruz!

Üreticilerimiz hasarlarını dert etmesin.

2017 yılında 850 milyon TL*
hasar ödemesi!

*2017 yılı sonuna kadar yapılacak hasar ödeme tutarıdır.



tarsim.gov.tr | 0850 250 82 77

f /tarim.sigortalari

@tarim_sigortasi

/tarim_sigortasi

/Tarsim

/Tarim Sigortalari Havuzu

/Tarim Sigortalari Havuzu



TARSİM[®]
TARIM SİGORTALARI HAVUZU