

# BİRLİĞİMİZ DAİM OLSUN



*Sevgi, İlgisi, Bilgi için...*

*Merkez Birliğimizin  
18. Yılı Kutlu Olsun*



**DAMIZLIK SIĞIR YETİŞTİRİCİLERİ DERGİSİ**

Mart / Nisan 2016 - 2 Ayda Bir Yayınlanır - ISSN: 1302-3411



# "Dünya Lideri Artık Türkiye'de"



ALLFLEX AVRASYA HAYVAN KİMLİK SİSTEMLERİ SAN. ve TİC. LTD. ŞTİ.  
Merkez: Şehit Adem Yavuz Sokak No: 6 / 28 Kızılay / ANKARA Tel: 0 312 417 97 55 Faks: 0 312 417 97 56  
Üretim Mrk: NOSAP 207. Sokak No: 9 Nilüfer / BURSA Tel: 0 224 411 09 58 Faks: 0 224 443 27 21

Değerli Yetiştiricilerimiz,

Son dönemde çiğ süt piyasasında ortaya çıkan gelişmelerin yetiştiricilerimize yaşatmış olduğu sorunlar yakından izlenmekte ve problemler an be an Bakanlığımıza iletilerek sıkıntının aşılması için yoğun çaba sarf edilmektedir.

Türkiye İstatistik Kurumunun 2015 yılı verileri itibariyle yaklaşık 18.7 milyon ton olan yıllık süt üretiminin yaklaşık 8.8 milyon tonu sanayide işlenmektedir. Sanayi'de işlenen süt miktarının bir önceki yıla göre 250 bin ton daha fazla olmasına rağmen market raf fiyatlarında düşme olmadığı aksine yükseldiği, buna karşılık üretici fiyatlarının artmadığı ve yılbaşından itibaren düşürülmeye çalışıldığı görülmektedir. Her yıl tekrar eden bu tablonun ortadan kaldırılması için, süt arzının yükseldiği dönemlerde fazla üretimin süt tozu

ve buzağı maması şeklinde işlenmesi, süt ve süt ürünlerinin ihracat imkânlarının geliştirilmesi ve halkımızın süt tüketiminin arttırılmasına yönelik Büyükşehir Belediyeleri tarafından Halk Ekmek gibi, "Halk Süt" şeklinde pastörize süt satışlarının başlatılması gerekmektedir.

Bilindiği üzere son yıllarda özellikle kırmızı et üretimi ve et fiyatları konusunda yaşanan gelişmelere bağlı olarak simental ve esmer ırkı damızlık düve ithalatında bir artış olduğu görülmektedir. Ancak unutulmamalıdır ki Türkiye iç piyasasının damızlık gebe düve ihtiyacını karşılayabilecek yeterli potansiyele sahiptir. Bunun da tek sağlayıcı kuruluşu ırk ıslahı amacıyla faaliyet gösteren Damızlık Sığır Yetiştiricileri Birlikleridir. Üye İl Birliklerimize düşen görev ise; daha çok çalışarak, ülkemizi düve ithal eden değil, daha kaliteli düve ihraç eden bir ülke haline getirmektir.

Türkiye Damızlık Sığır Yetiştiricileri Merkez Birliğimiz 17 Şubat 2016 tarihinde 18. yılını geride bırakmış bulunmaktadır. 1998 yılında 16 İl Birliği ile birlikte çıktığı hizmet yolunda, bu gün 81 İl Birliği, 1 milyon üye ve 9.5 milyon baş kayıtlı sığır varlığı ile Türkiye'nin en önemli ve lider yetiştirici örgütü konumuna ulaşmakla kalmayıp, uluslararası alanda Türkiye'mizi ve yetiştiricilerimizi en iyi şekilde temsil eden tek kuruluş olmayı başarmıştır.

Merkez Birliği, Birliklerimizden ve yetiştiricilerimizden aldığı güçle, Türkiye sığırcılık sektörünü ulusal ve uluslararası alanda hak ettiği yere getirmek gayesiyle kararlı ve istikrarlı bir şekilde çalışmalarına devam etmektedir.

Birlikte, el ele, nice uzun yıllar geçirmeyi diler, bereketli günler dileriz.

*Dr. Hüseyin Velioglu*

Genel Sekreter



## DAMIZLIK SIĞIR YETİŞTİRİCİLERİ DERGİSİ

2 ayda bir yayınlanır

### SAHİBİ

Türkiye Damızlık Sığır Yetiştiricileri Merkez Birliği Basın, Yayın, Dağıtım ve Ticaret İktisadi İşletmesi Adına  
Cemalettin ÖZDEN

### SORUMLU YAZI İŞLERİ MÜDÜRÜ

Zir. Yük. Müh. Dr. Onur ŞAHİN

### EDİTÖR

Ayşe SÖNMEZ

### DANIŞMAN

Zir. Yük. Müh. Gülhan ERDOĞDU TATAR

### YAZIŞMA ADRESİ

Eskişehir Yolu Üzeri Mustafa Kemal Mahallesi  
2120. Cadde No: 5 Gözüm İş Merkezi Daire: 1-2  
06520 Çankaya ANKARA  
Tel: 0 312 219 45 64 (pbx)  
Faks: 0 312 219 45 59  
e-posta: dsymb@dsymb.org.tr  
www.dsymb.org.tr

### BASKI

**Çağhan Ofset Matbaacılık Ltd. Şti.**

Tel: 0 312 397 71 83

(Bu dergideki yazılardan yazarları sorumludur. İzin alınmadan alıntı yapılamaz, kopya edilemez.)



## İÇİNDEKİLER

mart - nisan 2016

- 2 Merkez Birliği 18. Yaşını İl Birlikleriyle Kutladı
- 3 Geleneksel Resim ve Şiir Yarışmasında Ödüller Sahiplerini Buldu
- 6 Gıda, Tarım ve Hayvancılık Bakanı Sayın ÇELİK Yetiştirici Örgütleriyle Bir Araya Geldi
- 7 Genel Başkan'dan Sayın Ali KOYUNCU'ya Ziyaret
- 8 Tırnak Bakım Kursunun Üçüncüsü Muğla'da Düzenlendi
- 9 Balıkesir'de Serbest Veteriner Hekimlerine Yönelik Eğitim Toplantısı Gerçekleştirildi
- 10 Tokat DSYB 2017'de Süt Toplama Merkezi Kuracak
- 12 Adıyaman Süt Üretiminde Kalite Standartları Üzerine Çıktı
- 12 Kastamonu Hayvan Pazarında Üst Düzey Önlem Alındı
- 14 Konya DSYB Yatırımlarına Hız Kesmeden Devam Ediyor
- 14 Bilecik İlinde Büyükbaş Hayvanların Küpelenmesinde Yeni Dönem
- 15 Gümüşhane'de Süt Üreticisinin Yüzü Gülecek
- 18 Kayseri DSYB
- 20 Başkan Raporaj - Ardahan İli Damızlık Sığır Yetiştiricileri Birliği Yunus BAYDAR Yönt.Kur.Bşk.
- 22 Yetiştirici Raporaj
- 24 İllerde Ön Soy Kütüğüne Kayıtlı İşletme ve Hayvan Sayıları
- 25 İllerde Soy Kütüğüne Kayıtlı İşletme ve Hayvan Sayıları
- 26 İller İtibariyle Kayıtlı Laktasyon Sayıları ve 305 Günlük Süt Verimi Ortalamaları
- 27 Irklar İtibariyle Kayıtlı Laktasyon Sayıları ve 305 Gün Süt Verimi Ortalamaları
- 29 Ankara İli Beypazarı Ve Güdül Yöresinde Süt Sığırı İşletmelerinde Karşılaşılan Ayak Hastalıklarının İnsidansı Üzerine Çalışmalar - II
- 33 Asidoz (Rumen Asidozu)
- 37 Sütten Kesime Kadar Buzağı Büyütme





## Merkez Birliđi 18.Yaşını İl Birlikleriyle Kutladı

Damızlık Sığır Yetiştiricileri Birlikleri tarafından yürütölmekte olan projelerin yanı sıra güncel konuların değeriendirilmesi amacıyla 17 Şubat 2016 tarihinde Ankara'da İl Birlik Başkanları Toplantısı düzenlendi. Merkez Birliđinin kuruluş yıldönümü olması sebebiyle 17 Şubat tarihinde gerçekleştirilen toplantıya Merkez Birliđi Yönetim ve Denetleme Kurulu Üyeleri, İl Birliklerinin Başkanları, Yönetim Kurulu Üyeleri ve Sorumlu Müdürleri katıldı.

Gıda, Tarım ve Hayvancılık Bakanlığı Hayvancılık Genel Müdürü Sayın Mustafa KAYHAN ve Merkez Birliđi Genel Başkanı Sayın Cemalettin ÖZDEN'in yaptığı açılış konuşmalarının ardından Merkez Birliđimizin 18. kuruluş yıldönümü kapsamında pasta kesim töreni gerçekleştirildi.

Merkez Birliđi Genel Sekreteri Dr. Hüseyin VELİOđLU'nun "Türkiye Hayvancılık Sektörü" konulu sunumunun ardından Teknik İşler Şube Müdürü Dr.

Onur ŞAHİN "Döl Kontrolü Projesi ve Veri Kalitesi" konulu bir sunum yaptı.

Toplantının ikinci bölümünde ise süt ve kırmızı et piyasası, il birliklerinin yaşadığı sorunlar ve sektör ile ilgili diğer konularında tartışma ve değerlendirmeler yapıldı.

Kuruluşumuzun 18. yıl dönümünde gerçekleştirilen toplantının camiamız başta olmak üzere, Türkiye hayvancılığına hayırlı olmasını dileriz.





## Geleneksel Resim ve Şiir Yarışmasında Ödüller Sahiplerini Buldu

Ankara Üniversitesi Rektörlüğü ve Türkiye Damızlık Sığır Yetiştiricileri Merkez Birliği ortaklığında, Damızlık Sığır Yetiştiricileri Birlikleri üyelerinin çocukları ve torunlarına yönelik olarak 2009 yılından itibaren düzenlenen ve geleneksel hale gelen resim ve şiir yarışması bu yıl "Sütle Büyüyorum, Geleceğe Yürüyorum" konu başlığı altında düzenlendi.

Ziraat Bankası sponsorluğunda ve Allflex, Bentley ve Ulu Kimya firmalarının desteğiyle gerçekleştirilen yarışmada dereceye girenlere ödülleri, 27 Ocak 2016 Çarşamba günü Ankara Üniversitesi Rektörlüğü Eczacılık Fakültesi 50. Yıl Sergi Salonunda düzenlenen tören ile teslim edildi. Her yıl olduğu gibi Türkiye'nin dört bir yanından yarışmaya katılan ve dereceye giren çocuklar ile aileleri tören öncesinde Anıtkabir'i ziyaret etti. Gıda, Tarım ve Hayvancılık Bakanı Yardımcısı Sayın Mehmet DANIŞ, Ankara Üniversitesi Rektör Yardımcısı Sayın Prof. Dr. Ayhan ELMALI ve Türkiye

Damızlık Sığır Yetiştiricileri Merkez Birliği Genel Başkanı Sayın Cemalettin ÖZDEN'in açılış konuşmalarını yaptığı Resim ve Şiir Yarışması ödül ve sergi açılış törenine; Ankara Üniversitesi Eczacılık Fakültesi Dekanı Sayın Prof. Dr. Gülbin ÖZÇELİKAY, Ziraat Fakültesi Dekanı Sayın Prof. Dr. Gökhan SÖYLEMEZOĞLU, Veteriner Fakültesi Dekanı Sayın Prof. Dr. Oğuz SARIMEHMETOĞLU, GTHB Hayvancılık Genel Müdür Yardımcısı Sayın Dr. İbrahim ÖZCAN, Bitkisel Üretim Genel Müdür Yardımcısı Sayın Muhsin TEMEL, TARSİM Ankara Bölge Müdürü Sayın Murat KAYA ve Müdür Yardımcısı Sayın Hanifi CAN, Ziraat Bankası Ankara Bölge Müdürü Sayın Bahadır TURGUT, Sivil Toplum Kuruluşlarının temsilcileri, Türkiye Damızlık Sığır Yetiştiricileri Merkez Birliği Yönetim Kurulu Üyeleri Yunus GÜZEL ve Nurhan DAYAN, Denetleme Kurulu Üyesi Yaşar KAHYA'nın yanı sıra Burdur DSYB Başkanı Kamil ÖZCAN, Balıkesir DSYB Başkanı M. Kemal ÇAKIRCA, Kocaeli DSYB Başkanı Cemil GÜLFEN, Bolu

DSYB Başkanı Muzaffer BİLİCİ ve Sinop DSYB Başkanı Şahin EĞLENCEOĞLU katıldılar.

Resim ve şiir kategorisinde, 7-9 yaş ve 10-12 yaş olmak üzere iki ayrı yaş grubunda düzenlenen yarışmada, birincilere diz üstü bilgisayar, ikincilere dijital video kamera, üçüncülere dijital fotoğraf makinesinin yanı sıra üç yarışmacıya Merkez Birliği ve Ziraat Bankası Özel Ödülü, mansiyon ödülü kazananlara ise çeşitli kırtasiye malzemeleri hediye edildi. Ayrıca tüm yarışmacılara Ziraat Bankası tarafından Ziraat Bankasına özel kumbara verildi. Ödül töreninin ardından dereceye giren resim ve şiirlerin yer aldığı serginin açılışı gerçekleştirildi.

Yarışmanın düzenlenmesinde desteklerini esirgemeyen Ankara Üniversitesi Rektörlüğüne, maddi ve manevi her zaman yanımızda olan Ziraat Bankası'na ve yarışmaya katılan geleceğin yetiştirici adayı olan tüm çocuklarımıza teşekkürlerimizi sunarız.



### RESİM KETOGORİSİNDE DERECEYE GİRENLER

	7 - 9 YAŞ	10 - 12 YAŞ
<b>BİRİNCİ</b>	ADALET KAPLAN/BURDUR	YAĞMUR UMMAN /BURDUR
<b>İKİNCİ</b>	NİHAN İLHAN/BURDUR	ALPER ÇAKAR/KOCAELİ
<b>ÜÇÜNCÜ</b>	T.ÇELİK ÖZGEN/BALIKESİR	SÜMEYRA GÜLCAN/BALIKESİR
<b>MANSİYON</b>	DUYGU KAZAN/BALIKESİR	CANAN AYHAN/BALIKESİR
<b>MANSİYON</b>	SUDE NUR OK/BALIKESİR	ÖZGÜR ÖZEN/BALIKESİR
<b>MANSİYON</b>	ŞULE NUR SALEL/K.MARAŞ	RÜMEYSA GÜLCAN/BALIKESİR

### ŞİİR KETOGORİSİNDE DERECEYE GİRENLER

	7 - 9 YAŞ	10 - 12 YAŞ
<b>BİRİNCİ</b>	EMİRHAN COŞĞUN/KOCAELİ	ŞERİFE NUR AKÇA/BURDUR
<b>İKİNCİ</b>	HİLAL BİÇER/BOLU	AZİM KÜÇÜKAYDIN/ADANA
<b>ÜÇÜNCÜ</b>	ALPEREN ARDA/KOCAELİ	A.DAMLA TOPALOĞLU/DENİZLİ
<b>MANSİYON</b>	BERNA KIYAK/KOCAELİ	ARZU TÜRKAN/İZMİR
<b>MANSİYON</b>	CEYDA NUR BAYSAL/BURDUR	KARDELEN ŞENÖZ/BALIKESİR
<b>MANSİYON</b>	HASAN KARAKAYA/BALIKESİR	SELVİ ÇETİN/BALIKESİR

### ÖZEL ÖDÜLLER

<b>MEREZ BİRLİĞİ ÖZEL ÖDÜLÜ</b>	MUSTAFA OLUKLU/ANKARA
<b>ZİRAAT BANKASI ÖZEL ÖDÜLÜ</b>	AYŞENUR GÖRENTAŞ/VAN
<b>ZİRAAT BANKASI ÖZEL ÖDÜLÜ</b>	ABDULLAH EMİN DEMİR/TOKAT





## Gıda, Tarım ve Hayvancılık Bakanı Sayın ÇELİK Yetiştirici Örgütleriyle Bir Araya Geldi



Gıda, Tarım ve Hayvancılık Bakanı Sayın Faruk ÇELİK, süt üreticileri ve süt sanayicileriyle görüştü. Sabah saatlerinde süt sanayi kuruluşlarının yöneticilerini kabul eden Bakan ÇELİK daha sonra da Türkiye Damızlık Sığır Yetiştiricileri Merkez Birliği, Türkiye Hayvancılık Kooperatifleri Merkez Birliği, Tüm Süt Et ve Damızlık Sığır Yetiştiricileri Derneği (TÜSEDAD), Türkiye Süt Üreticileri Merkez Birliği, Türkiye Damızlık Koyun ve Keçi Yetiştiricileri Merkez Birliği ve Tire Süt Kooperatifi yöneticilerinden

oluşan süt üreticileri heyetini Bakanlık toplantı salonunda kabul etti.

Bakan ÇELİK, Türkiye'nin komşularında yaşanan gelişmeler nedeniyle sektörün karşı karşıya kaldığı sorunların nasıl aşılabileceği konusunda değerlendirmelerde bulduklarının altını çizerek, süt sanayicilerinin ardından, süt üreticileriyle de yapacakları değerlendirmeler neticesinde karar aşamasına geleceklerini ve yayınlayacakları Çiğ Sütün Değerlendirilmesine Yönelik Destekleme Uygulama Esasları

Tebliğ'i'nde yapılacak değişikliğin nihai şeklini alacağını bildirdi.

Bu tebliğin hem sanayiciler hem de üreticiler açısından yararlı neticelere vesile olacağına dikkati çeken ÇELİK, bununla ilgili bir açıklama yapacaklarını söyledi.

Gerçekleştirilen toplantıya Merkez Birliği'ni temsilen Genel Başkan Cemalettin ÖZDEN, Yönetim Kurulu Başkan Yardımcısı İlhan KÖTEN, Yönetim Kurulu Üyesi Nurhan DAYAN ve Merkez Birliği Genel Sekreteri Dr. Hüseyin VELİOĞLU katıldı.





# Genel Başkan'dan Sayın Ali KOYUNCU'ya Ziyaret

Türkiye Damızlık Sığır Yetiştiricileri Merkez Birliği Genel Başkanı Sayın Cemalettin ÖZDEN, Gıda, Tarım ve Hayvancılık Bakanlığı Başkanışmanlığı görevine başlayan Sayın Ali KOYUNCU'yu 7 Ocak 2016 tarihinde makamında ziyaret etti.

Sayın Cemalettin ÖZDEN son dönemde süt piyasası ve süt fiyatlarındaki düşüş başta olmak üzere hayvancılık sektörü ile ilgili güncel sorunları Sayın KOYUNCU'ya ilettiler. Bunun yanı sıra sektörel konularla ilgili karşılıklı değerlendirmeler ve görüş alışverişinde bulunuldu.



## MEVZUAT

### BAKANLAR KURULU KARARI

- 16 Aralık 2015 Tarihli ve 29564 Sayılı Resmi Gazete  
T.C. Ziraat Bankası A.Ş. ve Tarım Kredi Kooperatiflerince Tarımsal Üretim Dair Düşük Faizli Yatırım ve İşletme Kredisi Kullanılmasına İlişkin Kararda Değişiklik Yapılması Hakkında Karar (2015/8298)
- 16 Aralık 2015 Tarihli ve 29564 Sayılı Resmi Gazete  
T.C. Ziraat Bankası A.Ş. ve Tarım Kredi Kooperatiflerince Tarımsal Üretim Dair Düşük Faizli Yatırım ve İşletme Kredisi Kullanılmasına İlişkin Karar (2015/8299)
- 1 Ocak 2016 Tarihli ve 29580 Sayılı Resmi Gazete  
Bazı Mallara Uygulanacak Katma Değer Vergisi Oranlarının, Özel Tüketim Vergisi Oran ve Tutarlarının ve Tütün Fonu Tutarlarının Belirlenmesi Hakkında Karar (2015/8353)

### YÖNETMELİK

- 29 Aralık 2015 Tarihli ve 29577 Sayılı Resmi Gazete  
Hayvan Nakillerinde Kontrol ve Dinlendirme İstasyonu Yönetmeliğinde Değişiklik Yapılmasına Dair Yönetmelik

- 29 Aralık 2015 Tarihli ve 29577 Sayılı Resmi Gazete  
Hayvan Nakilleri Sırasında Refahı ve Korunması Yönetmeliğinde Değişiklik Yapılmasına Dair Yönetmelik
- 30 Aralık 2015 Tarihli ve 29578 Sayılı Resmi Gazete  
Hayvansal Gıdaların Resmi Kontrollerine İlişkin Özel Kuralları Belirleyen Yönetmelikte Değişiklik Yapılmasına Dair Yönetmelik

### TEBLİĞ

- 31 Aralık 2015 Tarihli ve 29579 Sayılı Resmi Gazete  
T.C. Ziraat Bankası A.Ş. ve Tarım Kredi Kooperatiflerince Tarımsal Üretim Dair Düşük Faizli Yatırım ve İşletme Kredisi Kullanılmasına İlişkin Uygulama Esasları Tebliği (Tebliğ No:2015/8)'nde Değişiklik Yapılmasına Dair Tebliğ (Tebliğ No:2015/48)
- 1 Şubat 2016 Tarihli ve 29611 Sayılı Resmi Gazete  
Çiğ Sütün Değerlendirilmesine Yönelik Destekleme Uygulama Esasları Tebliği (Tebliğ No:2016/6)



# Tırnak Bakım Kursunun Üçüncüsü Muğla'da Düzenlendi

İl Birlikleri teknik personellerinin mesleki yeterliliklerinin artırılması amacıyla Konya ve Balıkesir'de düzenlenen Tırnak Bakım Kurslarının üçüncüsü 18 - 20 Aralık 2015 tarihleri arasında Muğla ilinde gerçekleştirildi.

Muğla'nın Bodrum ilçesinde düzenlenen kursa Türkiye Damızlık Sığır Yetiştiricileri Merkez Birliği Genel Başkanı Cemalettin ÖZDEN, Başkan Yardımcısı İlhan KÖTEN, Yönetim Kurulu Üyeleri Nurhan DAYAN ve Ahmet YILMAZ, Merkez Birliği Genel Sekreteri Dr. Hüseyin VELİOĞLU'nun yanı sıra Merkez Birliği Teknik İşler Şube Müdürlüğü personelleri ile Amasya, Kayseri, Kırşehir, İzmir, Nevşehir, Mersin Damızlık Sığır Yetiştiricileri Birliklerinden görevli personeller katıldı.

Merkez Birliği Genel Başkanı Sayın Cemalettin ÖZDEN ve Genel Sekreteri Dr. Hüseyin VELİOĞLU'nun açılış konuşmalarının ardından Muğla DSYB Yönetim Kurulu Başkanı Mehmet ALDEMİR, Muğla İl Gıda, Tarım ve Hayvancılık Müdürlüğü, Hayvan Sağlığı ve Yetiştiriciliği Şube Müdürü Hüseyin KIŞLA, Bodrum İlçe Müdürü Muammer BEKTAŞ ve Milas İlçe Müdürü Eşref ARSLAN'a günün anısına plaket takdim edildi.

Merkez Birliği Teknik İşler Şube Müdürü Dr. Onur ŞAHİN tarafından sığırlarda "Ayak-Bacak Özellikleri ve Genetiği" konulu sunum yapılmasının ardından Gazi Üniversitesi Öğretim Üyesi Prof. Dr. Bahtiyar BAKIR tarafından ise ayak hastalıkları, nedenleri, insidansı, tedavi ve koruma yöntemleri, tırnak kesimi ve pansumanı konularında sunum gerçekleştirildi. Eğitimin ikinci ve üçüncü günü ise Prof. Dr. Bahtiyar BAKIR yönetiminde tırnak kesimi ve bakımı konularında uygulamalı eğitim verildi.



## Balıkesir’de Serbest Veteriner Hekimlerine Yönelik Eğitim Toplantısı Gerçekleştirildi



Balıkesir İl Gıda Tarım ve Hayvancılık Müdürlüğü, Damızlık Sığır Yetiştiricileri Birliği ve Veteriner Hekimler Odası tarafından müşterek olarak 4 Şubat 2016 tarihinde Balıkesir’de faaliyet gösteren serbest veteriner hekimlere yönelik, kliniklerin uyması gereken hususlar, amaçlı çiftleştirme, boğa kataloğu okuma, Döl Kontrolü Projesi, GENTÜRK sperması ile tablet ve cep telefonu üzerinden suni tohumlama kayıtlarının girilmesi için geliştirilen Mobil Tohumlama projesi konularında bir toplantı gerçekleştirildi.

Suni tohumlama konusunda faaliyet gösteren yaklaşık iki yüz adet serbest veteriner hekimin ve birlik personellerinin katıldığı eğitim toplantısının açılışını Balıkesir Veteriner Hekimler Odası Başkanı Sayın Mustafa YETKİN, Merkez Birliği Genel Başkanı Sayın Cemalettin ÖZDEN ve Balıkesir İl Gıda Tarım ve

Hayvancılık Müdürü Sayın Zekeriya ERDURMUŞ yaptılar.

Toplantı çerçevesinde serbest veteriner kliniklerinin ilaç bulundurma ve aşı konularında uymaları gereken mevzuat hakkında İl Müdürlüğü Hayvan Sağlığı Şube Müdürlüğünden Veteriner Hekim Berrin ERKEK tarafından bir sunu yapıldı. Daha sonra Türkiye Damızlık Sığır Yetiştiricileri Merkez Birliği, Teknik İşler Şube Müdürü Dr. Onur ŞAHİN tarafından amaçlı çiftleştirme, farklı ülkelerin katalogları üzerinden bilgilerin okunması, Döl Kontrolü Projesi konularında bir eğitim sunumu gerçekleştirildi. Bu sunuyu müteakip, Menemen Suni Tohumlama Laboratuvarı Sorumlu Veteriner Hekimi Serdar KARAGÖZ Döl Kontrolü Projesi kapsamında GENTÜRK marka boğa spermasının üretimi ve kalitesi konusunda, Merkez Birliği Teknik İşler Şube Mü-

dürlüğünden Yazılım Uzmanı Sencer GÜLTUNA cep telefonu ve tablet üzerinden suni tohumlama kayıt sistemi konusunda sunumlar gerçekleştirdiler.

Toplantının son bölümünde serbest veteriner hekimlerin gerçekleştirilen sunumlar hakkındaki soruları cevaplandırılarak genel bir değerlendirme yapıldı. Oldukça verimli geçen toplantının ardından Balıkesir İli Damızlık Sığır Yetiştiricileri Birliği tarafından düzenlenen yemekte tüm katılımcılar bir araya geldi.

Döl Kontrolü Projesi ve GENTÜRK boğa spermasına vermiş oldukları destekten dolayı, Balıkesir İl Gıda Tarım ve Hayvancılık Müdürlüğüne, Balıkesir İli Damızlık Sığır Yetiştiricileri Birliğine, Balıkesir Veteriner Hekimler Odası Başkanlığına, toplantıya katılan serbest veteriner hekimlere ve birlik personellerine teşekkür ederiz.



# Tokat DSYB 2017'de Süt Toplama Merkezi Kuracak



Türkiye Damızlık Sığır Yetiştiricileri Merkez Birliği Genel Başkan Yardımcısı ve Tokat Damızlık Sığır Yetiştiricileri Birliği Başkanı İlhan KÖTEN, Tokat Organize Sanayi Bölgesi 2. kısımda 6 dönümlük bir yer aldıklarını, burada inşaatını bu yıl tamamlayarak 2017'de açacakları Süt Toplama Merkezi ile günlük pastörize süt işleme merkezi ve günlük yoğurt üretim merkezi kuracaklarını duyurarak "Geçtiğimiz ay içerisinde Türkiye genelinde süt sanayi ile ilgili ciddi sıkıntılar oldu. Bizim üretmiş olduğumuz sütü sanayi kesimi almamaya başladı. Yine almış oldukları süt fiyatlarını düşürmeye başladılar. Biz bu durum karşısında ülke genelinde sanayi kesimi ile görüşmeler yaptık. Fakat netice alamadık. Durum böyle olunca konuyu Gıda, Tarım ve Hayvancılık Bakanımız Sayın Faruk ÇELİK'e taşıdık. Sayın Bakanımız yeni göreve gelmesine rağmen konulara çok vakıf. Önem gösterdi ve geçtiğimiz pazartesi günü Ankara'da Gıda, Tarım ve Hayvancılık Bakanlığı'nda bir toplantı düzenlendi. Öğleden önce Sayın Bakanımız süt sanayicilerini, öğleden sonra ise biz yetiştiricileri dinledi. Sonuç olarak sanayici kesiminin 2 temel sorunu olduğunu açıkladı. Birincisi; Rusya ile yaşanan krizi biliyorsunuz. Orta Doğu ve Arap ülkelerinde ciddi sıkıntılar var. Sanayici şuan oralara ihracat yapamıyor. Ayrıca Doğu ve Güneydoğu Anadolu bölgesinde terör saldırılarından dolayı

oralarda mal sevkiyatı yapılmadığı için sanayicinin fabrikadaki stokları şişmiş. Bunu gündeme getirmişler. Bence de haklılar zaten. İkincisi ise; 2014 yılında ülke genelinde üretilen kayıt dışı süt 12 milyon ton civarında idi. 2015 yılında bu rakam 15 milyon ton gibi bir rakama hatta 20 milyon tona kadar çıktı. Dolayısıyla oradan da bir üretim fazlası çıktığı için sanayici sütü işleyememeye başladı. Bunu gündeme getirmişler. Biz de tabi üretim yapıyoruz. Süt ürettiğimiz zaman mutlaka bunu pazarlamalı ya da ürüne çevirmemiz lazım. Bekletme şansımız yok. Sayın Bakanımız sağolsun bu konuda resmen hakemlik yaptı. Çözüm noktasında birincisi; sanayiciye hem süt tozu hem de ihracat desteği verileceğini söyledi. Tabi bunu yakında kamuoyuyla paylaşacaklardır. İkincisi; son yıllarda başlatılan Okul Sütü projesini haftada 3-4 güne çıkartmakla alakalı bir durum söz konusu. Bunun 2 türlü faydası olacak. Hem çocuklarımızın süt içme alışkanlığını arttıracaktır hem de süt tüketimine katkı sağlamış olacağız" diye konuştu.

Süt fiyatlarının 1 lira 15 kuruştan devam etmesi için Et ve Süt Kurumu'nun devreye girmesi gerektiğini kaydeden Başkan Köten, "Bakanımız süt fazlası olduğu dönemlerde Et ve Süt Kurumu'nun fazla sütü alıp süt tozu yaparak piyasayı rahatlatmasının yakın zamanda faaliyete geçireceğini söyledi. Ulusal basında toplumun daha fazla süt tüketmesi için panel ve etkinlikler yapılması da çok önemli. Şuan yıllık süt tüketiminde Avrupa'nın çok gerisindeyiz. Yıllık kişi başı süt tüketimi 175 litre civarında. Avrupa'ya baktığımızda bu değer yıllık 300 litre civarında" dedi.

7 Haziran seçimleri öncesi hükümetin gübre ve yem de KDV oranlarının yüzde 8'den yüzde 1'e indirdiğini ve bununda üreticiyi son derece mutlu ettiğini ifade eden Başkan Köten "Fakat maalesef bu uygulama da yem sanayicisi yeme zam yaptı. Yani biz bu cebimize koyduk, diğer cebimizden

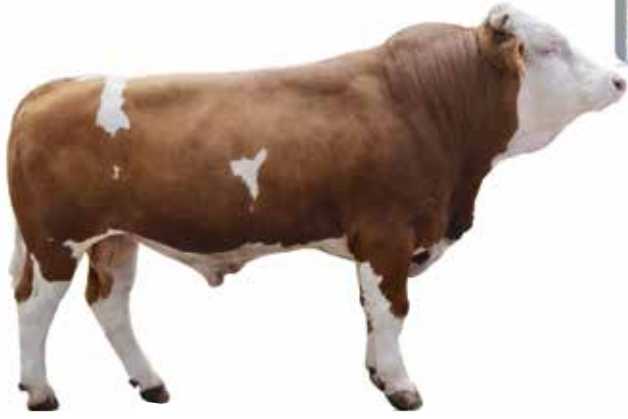
bu para geri çıktı. Yani KDV oranının düşmesinin bize çok bir faydası olmadı. Bu konuyu da Sayın Bakanımız ile konuştuk. İnşallah bu konularla alakalı çalışmalar yapacaklarını da beyan ettiler. Sonuç olarak süt fiyatları ile alakalı Ulusal Süt Konseyi'nin 2015 yılında açıklamış olduğu 1 Lira 15 kuruş süt fiyatı devam edecek. Bu da bizi son derece mutlu etti. Ben buradan sizlerin aracılığıyla bir kez daha Sayın Bakanımıza ve teşekkür ediyorum" şeklinde konuştu.

Şap hastalığının gündemde olduğunu vurgulayan Başkan KÖTEN, "Şap hastalığı aslında son yıllarda durmuş ama ülkemizin en büyük sorunu hayvan hareketleri. Yani dışarıdan giren kaçak hayvanlar hastalığı da beraberinde getiriyor. Ankara'da Şap Enstitüsü Kurumu var. Burada aşilar geliştiriliyor, yıl içerisinde belirli aylarda hayvanlara aşılama yapılıyor. Fakat şap farklı bir hastalık olduğu için aşılarımız bir yerde çalışmadı. Bakanlığımız çok kısa sürede bir aşı geliştirdi, müdahale yaptı ama ülke genelinde sıkıntılar oldu. Şu an kesinlikle kontrol altına alınmış durumda. Vatandaşa çok iş düşüyor. Bir köyde 10 işletmeden 9 tanesi aşı yaptırıyor bir tanesi yaptırmayınca gelen hastalıktan tüm hayvanları etkiliyor. Üreticimizin bilinçli olması lazım" dedi.

İstanbul, Ankara gibi metropollerde halk sütü olduğunu ve bunu Tokat'ta da yapacaklarını belirten Başkan Köten, "Biz de Tokat'ta belediye vasıtasıyla böyle bir proje başlattık. Organize Sanayi Bölgesi 2. Kısımda 6 dönümlük bir yeri istedik. Sağ olsun Sayın Valimiz Cevdet CAN önderliğinde oradaki yetkililer o yeri bize tahsis ettiler. Oraya Avrupa Birliği'nden bir proje yaptırıyoruz. 2016 yılında inşallah inşaatı bitiririz. 2017 yılında orada üretime başlayacağız. Süt Toplama Merkezi; akabinde günlük pastörize süt işleme merkezi ve günlük yoğurt üretim merkezi olacak. Bunu da yaparsak Damızlık Birliği adına Tokat'ın belli başlı noktalarına ürettiğimiz ürünü pazarlamak istiyoruz" şeklinde konuştu.

# SİMENTAL IRKI genTÜRK® BOĞALARI

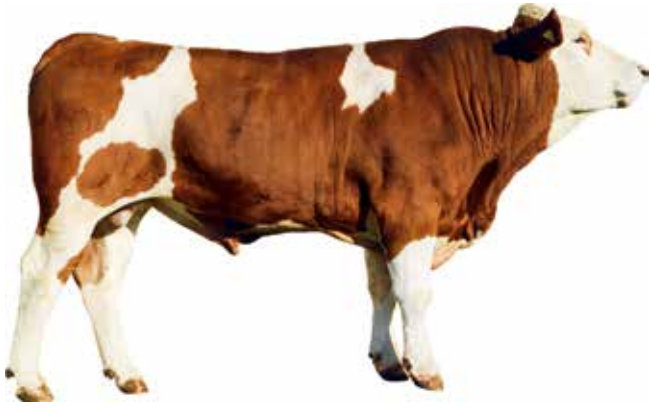
TÜRK MALI



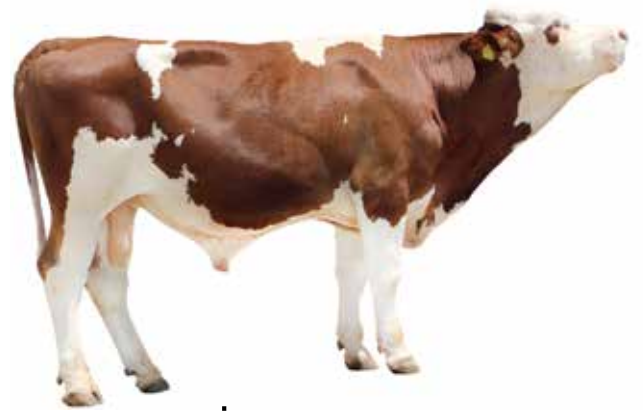
**SARP** - TR05649744



**ZEYBEK** - TR351920087



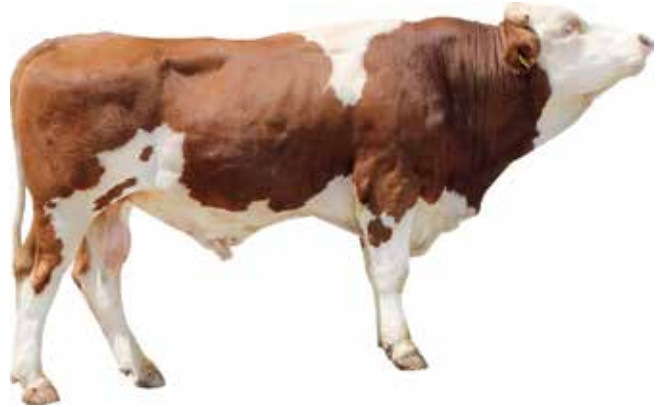
**EGE** - TR351903091



**ÇINBEK** - TR19754433



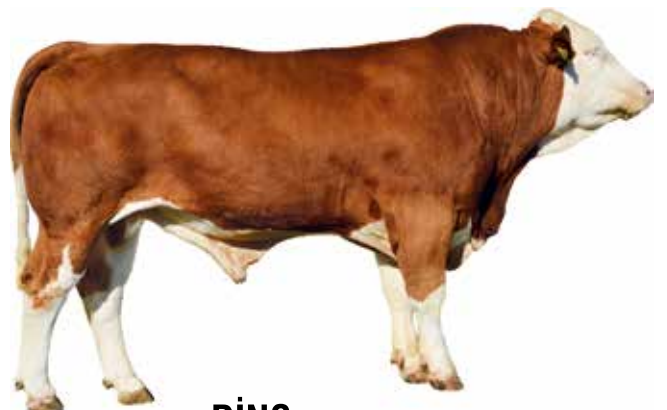
**KURTULUŞ** - TR351899234



**HATTUŞAŞ** - TR191000545



**NAHİT** - TR351920470



**DİNÇ** - TR351903090

# Adıyaman Süt Üretiminde Kalite Standartları Üzerine Çıktı

Türkiye Damızlık Sığır Yetiştiricileri Merkez Birliği Muhasip Üyesi ve Adıyaman DSYB Yönetim Kurulu Başkanı Sırrı ÖZTÜRK 28 Aralık 2015 tarihinde, basın mensuplarına yaptığı konuşmada Birlik olarak son bir buçuk yıldan bu yana süt toplama çalışması yaptıklarını, günlük süt üretiminin iki tona ulaştığını ifade etti. Nakil işlemleri için üretici adına 20 tonluk süt nakil tankeri satın alarak üreticilerin sütlerini soğutma tanklarında toplayıp alıcı firmalara ulaştırmaya başladıklarını bildiren ÖZTÜRK, şunları kaydetti: "Adıyaman'da bilinçli bir şekilde üretim yapılıyor olması yüzlerimizi güldürdü. Üreticilerimizi bu hassasiyetlerinden dolayı tebrik ediyor ve aynı kalitede üretime devam diyorum."

Süt üretimi ve kalitesi konusunda iddialı bir konuma geldiklerini vurgulayan Sırrı ÖZTÜRK, "Günde iki tonluk üretimimizle hem ilimizin süt ihtiyacını karşılıyoruz hem de süt firmalarına süt tedarik ediyoruz. Adıyaman üreticisi şimdiden kalite kontrollerinden sınıfı geçerek iddialı bir şekilde en kaliteli süt üretmeye talip

olduğunu göstermiştir. Birlik olarak üreticimize böyle bir hizmet sunduğu gibi sütün kalitesini de titizlikle takip etmektedir. Yılbaşından sonra süt fiyatı alımlarının kalite ile direkt orantılı olarak fiyatlandırılacağından Adıyaman üreticisi şimdiden kalite kontrollerinden sınıfı geçerek iddialı bir şekilde en kaliteli sütü üretmeye talip olduğunu göstermiştir. Özellikle insan sağlığı üzerinde etkili olan gıda içerisindeki alfatoksin değeri tüm gıdalarda belli oranlar için standartlar içermektedir. Çiğ sütteki üst seviye ABD'de 500 ppm olduğu halde AB standartlarında bu oran 50 ppm'dir. İlimizde ise ortalama 30 ppm olup protein yağı değerleri 3.5'in üzerindedir. Yine süt içerisindeki zararlı bakteri olarak tanımlanan somatik hücre sayısı da AB standartlarında 250.000 iken, bizim sütlerde bu oran 150.000 seviyesindedir. Şunu ifade edeyim ki, Adıyaman süt üretiminde çok iyi bir konuma gelmiştir. Adıyaman üreticilerimizi bu hassasiyetlerinden dolayı tebrik ediyor ve aynı kalitede üretime devam diyorum" diye konuştu.



# Kastamonu Hayvan Pazarında Üst Düzey Önlem Alındı

Kastamonu İli Damızlık Sığır Yetiştiricileri Birliği Başkanı Osman ŞEKERCİOĞLU, Kastamonu canlı hayvan pazarında hastalıklara karşı önlemlerin artırıldığı-

nı açıkladı. Kastamonu DSYB Başkanı Osman ŞEKERCİOĞLU yaptığı yazılı basın açıklamasında, "Son zamanlarda gerek ilimiz ve ilçeler ile komşu sınır

illerde salgın hastalık yüzünden birçok hastalık mihrakı söz konusu olduğundan hayvan pazarı giriş ve çıkışlarında gerekli sağlık kontrolleri artırıldı. Ayrıca Hayvan Pazarının dezenfeksiyonu yapılarak, hastalıklara karşı tedbir alınmıştır. İlimizde hastalık çıkan ilçelerdeki Belediye Başkanlıklarına hastalık çıkan köylerden ve çevresindeki hayvanların merkez hayvan pazarına getirilmemesi yönünde gerekli uyarılar yapılarak belediye hoparlörlerinden anonslar yapılmıştır. Kastamonu Merkez Hayvan Pazarı açık olup hastalıklara karşı gerekli önlemler alınmıştır. Bu konuda üreticilerimizin tereddüde düşmemeleri hususunu bir kere daha ifade etmek istiyoruz" dedi.



**KUBİLAY** TR421698013

D. Tarihi : 08.01.2010  
Yetiştirici : ALTINOVA-TİM



BABA NO : US193299  
BABA ADI : CAMELOT MISSION  
D. TARİHİ : 10.07.1998

ANA NO : TR42292232  
ANA ADI : İSTANBULLU  
D. TARİHİ : 23.05.2004  
5/4 (305) : 6157  
3. LAK : 7114

US 187748

US857838

TRS176-98

TR0031499-186  
3/2 (305) : 6476  
2. LAK : 6912

**PAKDİL** TR421490529

D. Tarihi : 08.12.2009  
Yetiştirici : ALTINOVA - TİM



BABA NO : IT021000782330  
BABA ADI : RUD ZASTER  
D. TARİHİ : 26.08.1999

ANA NO : TR42292206  
ANA ADI : SALKIM  
D. TARİHİ : 06.05.2004  
5/4 (305) : 6891  
4. LAK : 8254

ITVI000121852

DE0912436709

TRS276-99

TR4242059  
7/6 : 7386  
3. LAK : 8958

## Konya DSYB Yatırımlarına Hız Kesmeden Devam Ediyor

Merkez Birliği Yönetim Kurulu Üyesi ve Konya İli Damızlık Sığır Yetiştiricileri Birliği Yönetim Kurulu Başkanı Edip YILDIZ ve ekibi yatırımlarına hız kesmeden devam ediyor.

13 bin üyesiyle Türkiye'nin en büyük il birliklerinden biri olan ve her geçen gün üye sayısını ve hizmet kalitesini artıran Konya DSYB, üyelerine daha iyi ve daha hızlı hizmet verebilmek için 10 adet araç alımı yaptı. Mevcut 90 aracı ve 150'ye yakın personeliyle 23 şubede Konya'da hayvancılık yapan tüm işletmelere hizmet götürülen Konya DSYB, araç sayısını 100'e yükseltmiş oldu.

Araç teslim töreninde konuşan Yönetim Kurulu Başkanı Edip YILDIZ "Yetiştiricimiz her zaman hizmetin en kalitesini hak ediyor ve her geçen günde



üye sayımız artıyor. Bizim de buna paralel olarak hizmet ağıımızı nicelik ve nitelik bakımından artırmamız gerekiyor. Buna istinaden araç filomuza 10 adet araç daha ekledik ve personel sayımızı da artırdık. Bu zamana kadar

Konyalı yetiştiricimize en iyi hizmeti verdik ve vermeye de devam edeceğiz. Şu anda tüm parametreleriyle Konya DSYB diğerlerine göre tartışmasız lider ve liderliğimizi de korumaya devam edeceğiz" dedi.

## Bilecik İlinde Büyükbaş Hayvanların Küpelenmesinde Yeni Dönem



Bilecik İl Gıda, Tarım ve Hayvancılık Müdürlüğü ile Bilecik İli Damızlık Sığır Yetiştiricileri Birliği arasında imzalanan protokol gereği büyükbaş küpelenme faaliyeti Birliğe devredildi.

"Sığır Cinsi Hayvanların Tanımlanması, Tescili ve İzlenmesi" yönetmeliği kapsamında taraflar arasında imzalanan protokol ile büyükbaş küpelenme iş-

lemleri Bilecik İli Damızlık Sığır Yetiştiricileri Birliği tarafından yürütülecektir. İl Müdürlüğünde gerçekleşen imza programına İl Gıda, Tarım ve Hayvancılık Müdürü Hacı Dursun YILDIZ, İl Müdür Yardımcısı Erkal GEDİKLİ, Hayvan Sağlığı, Yetiştiriciliği ve Su Ürünleri Şubesi Müdür Vekili Devrim TORAMAN, Bilecik İli Damızlık Sığır Yetiştiricileri

Birliği Başkanı Naci ESER ve birliğin yönetim kurulu üyeleri katıldı.

Yapılan protokol hakkında bilgi veren İl Gıda, Tarım ve Hayvancılık Müdürü Hacı Dursun YILDIZ, 1 Ocak 2016 tarihinden itibaren sığır cinsi hayvanların tanımlanması, tescili ve izlenmesinin Bilecik İli Damızlık Sığır Yetiştiricileri Birliğine devredildiğini belirterek "Bilecik'te sığır cinsi hayvanların tanımlanarak kayıt altına alınmasında birliğimiz yetkilendirilmiştir. Buradaki amaç birliğin uygulamalara aktif olarak katılmasını, vatandaşlara hizmetlerin daha iyi gitmesi sadece küpelenmede değil, diğer işlerin de daima iyi takip edilmesi, birlik hekimlerince vatandaş bilgilendirme konusuna aktif olarak katılımın sağlanması hedeflenmiştir. Uygulama ile hayvancılığa katkı sağlanacağını düşünmekte ve özellikle sivil toplum örgütü ile çalışacak olmamız bizi memnun etmektedir" dedi.



# Gümüşhane’de Süt Üreticisinin Yüzü Gülecek

Gümüşhane’nin Kelkit, Köse ve Şiran ilçelerinde üreticilere yıllık 12 milyon TL katkı sağlaması planlanan Çiğ Sütün Uygun Koşullarda Toplanması İçin Altyapı Kurulumu Projesi hayata geçirildi. İl Özel İdaresi tarafından hazırlanan, Gümüşhane İli Damızlık Sığır Yetiştiricileri Birliğinin de paydaşı olduğu Doğu Karadeniz Projesi Bölge Kalkınma İdaresi (DOKAP) destekli ‘Çiğ Sütün Uygun Koşullarda Toplanması İçin Altyapı Geliştirme Projesi’ tanıtım toplantısı Kelkit’te yapıldı.

Gümüşhane Valisi Yücel YAVUZ başkanlığında yapılan toplantıya Kelkit Kaymakamı Naif YAVUZ, Köse Kaymakamı Şaban Arda YAZICI, Şiran Kaymakamı Murat ÖZDEMİR, İl Genel Meclisi Başkanı Şerif BAYRAKTAR, Kelkit Belediye Başkanı Ünal Yılmaz, Gümüşhane Üniversitesi Genel Sekreteri Mustafa BAYTAR, İl Özel İdaresi Genel Sekreteri Ekrem AKDOĞAN, İl Millî Eğitim Müdürü Muhammet ŞAHİNKAYA, İl Gıda, Tarım ve Hayvancılık Müdürü Edip BİRŞEN, Köse İrfan Can Meslek Yüksekokulu Müdürü Prof. Dr. Bahri BAYRAM, Kelkit Aydın Doğan Yüksekokulu



Müdürü Doç. Dr. Vecihi AKSAKAL, İl Genel Meclisi üyeleri, Damızlık Sığır Yetiştiricileri Birliği üyeleri, Süt Üreticileri Birliği üyeleri ile köy ve mahalle muhtarları katıldı.

Yaklaşık 1.1 milyon TL bütçeye sahip proje ile Kelkit, Köse ve Şiran ilçelerine 10 adet prefabrik Süt Toplama Köy Evi (SÜTKEV) yapılacak, toplam 16 yerleşim biriminde 20.4 tonluk soğutma tankı kurulacak, Kelkit ilçesinde belirlenen 5 dönümlük araziye 30 ton kapasiteli soğutma tankı yerleştirilecek bir süt toplama merkezi kurulacak olup

sütün sağlıklı bir şekilde taşınması için çift cidarlı tanka sahip 2 adet araç alınacaktır.

Sütün soğuk zincire alınması ile sanayi arzında sürekliliğini sağlayacak olan proje sayesinde köylerde yaşayan vatandaşların ürettiği sütün pazar değeri, dolayısıyla da üreticinin gelir düzeyi artırılabilecektir. Proje ile yıllık Kelkit ilçesine 6.6 milyon, Şiran ilçesine 3.6 milyon, Köse ilçesine de 2 milyon olmak üzere toplam 12.2 milyon TL katkı sağlanması öngörülmüştür.





# SÜT SIĞIRLARINDA TİP SINIFLANDIRILMASI VE VÜCUT KONDİSYONU DEĞERLENDİRME

KİTABINI VE

**BOĞA-İNEK MAKETİNİ**  
BİRLİĞİMİZDEN TEMİN EDEBİLİRSİNİZ.



## SÜT, SÜT ÜRÜNLERİ VE CANLI HAYVAN FİYATLARI (Ocak-Şubat Dönemi)

	Ortalama	En düşük	En yüksek
Çiğ süt fiyatı, TL/kg	1,06	0,93	1,18
Süt yemi fiyatı (%18 protein 2500 ME), TL/kg	0,95	0,90	1,00
Damızlık Belgeli Holstein (Siyah-Alaca) Düve, TL/baş	6305	5935	6675
Damızlık Belgeli Simmental Düve, TL/baş	7495	6994	7995
Damızlık Belgeli Esmer (Montofon) Düve, TL/baş	6641	6232	7050
Süt, TL/kg*	2,83	2,81	2,85
Yoğurt, TL/kg*	4,22	4,21	4,22
Beyaz Peynir, TL/kg*	19,43	19,40	19,45
Kaşar Peyniri, TL/kg*	24,78	24,70	24,85
Tulum Peyniri, TL/kg*	26,23	26,15	26,30
Krem Peynir, TL/kg*	21,55	21,50	21,60
Kahvaltılık Tereyağı, TL/kg*	32,20	32,10	32,30
Çiğ Süt fiyatı / Yem fiyatı oranı		1,03	1,18
UHT süt fiyatı / Çiğ süt fiyatı oranı		3,02	2,42

\*Süt ürünlerinin tüketici fiyatları [www.tuik.gov.tr](http://www.tuik.gov.tr) adresinden alınmıştır.

Kaynak: 81 DSYB

### ABONELİK FORMU

ADI SOYADI veya ÜNVANI : .....

DERGİ ADEDİ : .....

ADRESİ : .....

TELEFON : .....

MESLEĞİ VEYA ÇALIŞMA ALANI : .....

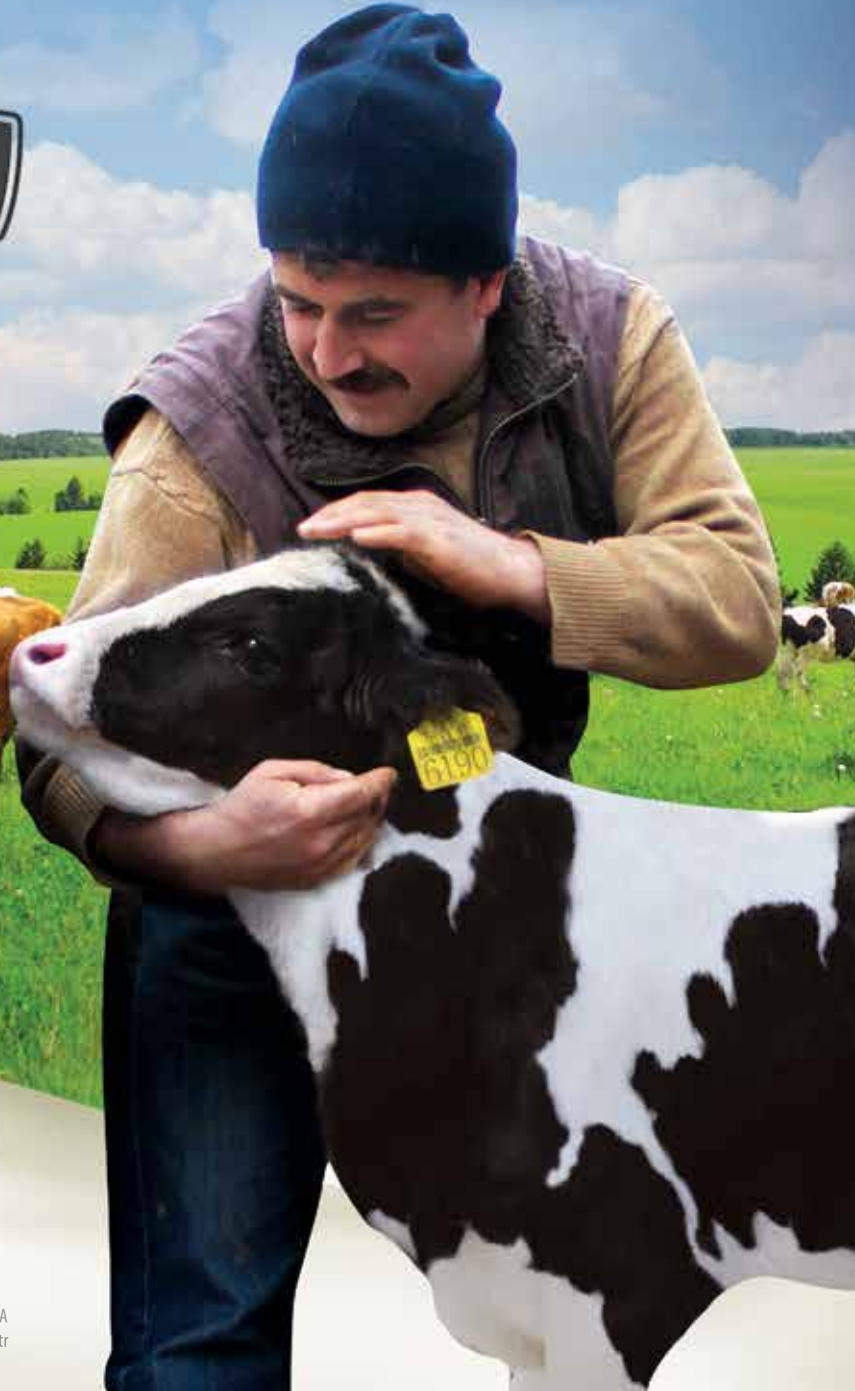
Dergimize abone olmak isteyen kişi ve kuruluşlar, abonelik formu veya formdaki bilgileri içeren bir yazı ve aşağıda verilen banka hesap numarasına yatırılacak yıllık abonelik bedelinin banka dekontu faksınmalı veya adrese gönderilmelidir. Derginiz düzenli olarak adresinize gönderilecektir.

Bir yıllık abonelik bedeli : 25 TL  
Ziraat Bankası Bakanlıklar Şubesi Şube Kodu: 1133 Hesap No: 3673814-5001  
Adres: Eskişehir Yolu Üzeri Mustafa Kemal Mahallesi 2120. Cadde No: 5 Gözüm İş Merkezi Daire: 1-2 06520 Çankaya ANKARA  
Tel: 0312 219 45 64 (pbx) Fax: 0312 219 45 59

genTÜRK® TÜRK MALI

# Yetiştirici işini bilir

kaliteli sperma için **GENTÜRK**'e gelir



**TÜRKİYE DAMIZLIK SIĞIR YETİŞTİRİCİLERİ MERKEZ BİRLİĞİ**

Eskişehir Yolu Üzeri Mustafa Kemal Mah. 2120. Cad. No:5 Gözüm İş Merkezi Daire 1-2 06520 Çankaya/ANKARA  
Tel : 0 312 219 45 64 (Pbx) - Fax : 0 312 219 45 59 e-mail : dsymb@dsymb.org.tr web : www.dsymb.org.tr

## KAYSERİ DSYB

Ünay ÇAKI

KAYSERİ DSYB Yönetim Kurulu Başkanı

Kayseri DSYB 2001 yılında büyükbaş hayvancılık alanında ıslah faaliyetlerini etkin bir şekilde yürütmek amacıyla kurulmuş olup 2016 yılı itibarıyla işletme sayısı 1 445'e, kayıtlı hayvan varlığı 63 363 başa ulaşmıştır.

Birliğimiz, Kayseri hayvancılığının genetik potansiyelini geliştirerek et ve süt alanında yüksek verimliliği sağlamaktadır. Bu doğrultuda 73 süt tedarik merkezinin yanı sıra, birliğimize ait 66 adet süt soğutma tankı aracılığıyla üreticilerimize ait günde 100 ton sütü toplayıp ulusal firmalara pazarlamaktadır.

Birliğimiz; Merkez ve Sarioğlan şube mülkiyeti kendisine ait olmak üzere Develi, Bünyan, Tomarza, Pınarbaşı şubeleri ile 6 ziraat mühendisi, 4 veteriner hekim, 13 tekniker ve teknisyen, 20 idari personel olmak üzere 43 personel ve 27 araç aracılığı ile Kayseri genelinde; işletme kayıt, hayvan tanımlama ve kayıt, aylık süt ölçüm kayıtları, sınıflandırma, tohumlama kayıtları, buzağılama kayıtları, sürüden ayrılma ve sürüye giriş kayıtları, belgelendirme, sürü döl verim kayıtları ve benzeri kayıtlar tutularak sürdürülebilirliği sağlamaktadır.

Birliğimiz tüm faaliyet ve yatırımlarını kendi öz sermayesiyle gerçekleştirmektedir. Kayseri İli Damızlık Sığır Yetiştiricileri Birliğimizin sektörümüzdeki gelişmeleri yakinen takip edip üyelerimizle kurduğumuz iletişim ağı dışında ilçe ve köy bazında zaman zaman istişare toplantıları düzenlemek suretiyle yönetime üreticilerin de katkısı sağlanmaktadır.

Birliğimiz yetiştiricilerimize küpeleme, soy kütüğü ıslahı, suni tohumlama, çiğ inek sütü pazarlama organizasyonu, kesif yem ve yem bitkisi tohumu tedarigi gibi hizmetler vermektedir. Kırsal

Kalkınma Ekonomik Yatırımları Desteklenmesi programı kapsamında hibe desteği aldığımız Develi Bölgesinde Süt Depolama ve Soğutma Merkezi Projesi 4600 m<sup>2</sup> toplam alan içerisinde 800 m<sup>2</sup> kapalı alanda günlük 75 ton kapasiteli depolama ve soğutma merkezi inşaatı tamamlanmış olup en kısa sürede hizmete açılacaktır.

Bünyan ilçesinde günlük 3 vardiyalı toplam 30 ton kapasiteli pastörize süt işleme tesisi ve süt depolama, soğutma deposu birliğimize dahil edilerek Süt Köprüsü Projesine bir adım daha atılmıştır.

Orta Anadolu Kalkınma Ajansı'na İl Gıda, Tarım ve Hayvancılık Müdürlüğüyle ortaklaşa sunulan "Stratejik Planlama Eğitimi" projesi hayata geçirilmiştir. Bu eğitimle birliğimiz personelinin kurum adına daha başarılı ve aktif rol almaları sağlanmıştır.

Düvebank Projesi adı altında Kayseri'nin stratejik bölgesinde üreticilerimizin yüksek verimli hayvanları alıp satabileceği gebe-düve çiftlikleri kurulması, İşletme Kapasite Güçlendirme Projesi için üye işletmelerimize bir devlet bankası ile yapılan ön protokole istinaden en az 10 Baş gebe-düve alımı yaptırılarak, işletmelerin geliştirilebilirliği hedeflenmektedir.

Süt Köprü Projesi ile Kayseri ili genelinde günlük 100 litre süt üretebilecek üreticiler ile sanayiciler arasında köprü oluşturularak üretilen sütün değerinde satışını sağlamak (100 litre süt üretebilecek üreticiye zimmet karşılığı süt soğutma tankı temin edilecektir.) ve Gıda, Tarım ve Hayvancılık Bakanlığının belirlemiş olduğu gıda kodeksi ve hijyen yönetmeliklerine uygun olarak ilimizdeki çiğ süt kalitesini kontrol altına alarak insan sağlığına katkı sağlamaktır.

Süt İşleme Tesisi Projesi ile birliğimiz bünyesinde ki Süt Köprü Projesinin devamı olarak süt işleme tesisinin kurulması üretici açısından karlılık sağlarken tüketici açısından da güvenilirliğin markası haline gelecektir.

Kendi Yemini Kendin Yap Projesi ile Kayseri'nin çıkış noktalarında yem tedarik ve süt toplama merkezleri oluşturularak üreticilerin, maliyetlerini azaltırken hizmette kalite ve kazançlarında artış sağlamak, yem üretim tesisi, hayvansal yatırımların artmasıyla hayvancılığın en büyük girdisi olan yem tüketiminin tarım ve hayvancılık sektörünün arz-talebi doğrultusunda üretim planlaması yapmak, "Kendi Yemini Kendin Yap" sloganıyla çıktığımız üreticilerimizin bölgede temin edemedikleri ham maddeleri temin edeceği siloları kurmak (soya, mısır, atk vb.) amaçlanmaktadır.

Tüm bu çalışmalarımız bir yana Damızlık Sığır Yetiştiricileri Birliği bünyesinde çalışan veteriner hekimlerimizin görev ve sorumluluklarının sınırlandırılıyor olması, veteriner hekimlerin yalnızca suni tohumlama yapabiliyorlar olmaları birliğimizin çalışmalarını da etkilemektedir. 5 yıl eğitim alıp sektör olarak Damızlık Sığır Yetiştiricileri Birliklerini tercih eden hekimlerimiz asıl görev ve sorumluluklarında olan tedavi, teşhis, müdahale yapabilmesi gerektiği görüşündeyiz. İrk ıslahı konusunda yetiştirici birliklerinin daha fazla inisiyatif alması sağlanmalı ve ıslah çalışmalarında sürdürülebilirliğinin sağlanması açısından ırk ıslahı faaliyetlerinin desteklenmesine ihtiyaç duyulmaktadır. Süt toplama merkezlerinin alması gereken onay belgesi sektörde tekelleşmeye ve bu tekelleşme çiftçi üzerinde baskı oluşturmaktadır. (11.06.2010 Tarihli 5996 Sayılı madde 22, 30, 31)

elmasüt  
premiksi

Döl Verimi ve Süt Artışında

elmas  
kuzu-oğlak-buzağı  
premiksi

Sağlıklı Nesiller için

elmasbesi  
premiksi

Canlı Ağırlık Artışı ve Et Kalitesinde



egevizyon® dan Çiftçiye Büyük Destek

Buzağı Maması

Buzağılarınızın Sağlığı İçin

Vital Milk  
Kuzu - Oğlak Maması

Sağlıklı Nesiller İçin Size Destek...

vizyomix  
Vizyoket®

Güç Doğuma Son..



vizyomix  
Vizyofort

İshal Önleyici Buzağı Geliştirici



egevizyon®

EGEVİZYON YEM TARIM VE HAYVANCILIK SAN. VE TİC. LTD. ŞTİ.  
Mansuroğlu Mah. Çolakoğlu Plaza 288/6 Sokak No: 1/9 Bayraklı - İZMİR - TÜRKİYE  
T: +90 (232) 220 80 23 F: +90 (232) 220 80 26  
http://www.egevizyonem.com info@egevizyonem.com

# Ardahan İli Damızlık Sığır Yetiştiricileri Birliği Yönetim Kurulu Başkanı Veteriner Hekim Yunus BAYDAR'dan birliğin çalışmaları hakkında bilgi aldık.



Yunus BAYDAR

ARDAHAN DSYB Yönetim Kurulu Başkanı

**Birliğiniz ne zaman faaliyete başladı? Bugün birliğinizde çalışmakta olan kaç kişi bulunmaktadır? Kaç adet şubeniz var? Birliğinizin faaliyetlerini şubeler de dahil olmak üzere, toplam kaç araç ile yürütmektesiniz?**

Ardahan İli Damızlık Sığır Yetiştiricileri Birliği 09.12.2004 yılında kurulmuştur. Birliğimiz bünyesinde merkezde 1 ziraat mühendisi (zooteknist) sorumlu müdür, 1 veteriner sağlık teknikeri 1 ön muhasebe sorumlusu, 5 büro ve bilgi işlem personeli, 1 sekreter, Göle ilçemizde birlik temsilcisi olarak 1 veteriner hekim, 1 büro ve bilgi işlem personeli, Posof ilçemizde birlik temsilcisi olarak 1 veteriner hekim, 1 büro ve bilgi işlem personeli, Hanak ilçemizde birlik temsilcisi olarak 1 veteriner hekim, Damal ilçemizde birlik temsilcisi olarak 1 veteriner hekim ve Çıldır ilçemizde birlik temsilcisi olarak 1 veteriner hekim hizmet vermektedir. Birliğimiz bünyesinde ilçelerimizde dahil olmak üzere hizmet alım şartlarımıza göre toplamda 6 araç ile yetiştiricilerimize hizmet vermekteyiz. Birliğimizin il genelinde kooperatif üyeleri dâhil olmak üzere 5 271 asıl üyesi bulunmakta ve tarafımızca Soy Kütüğü Projesi kapsamında 71 543 baş sığırın yetiştirme ve verim kayıtları takip edilmektedir. Birliğimiz suni tohumlama ve veterinerlik hizmetlerini yetiştiricilerine en kaliteli şekilde ulaştırmaktadır. Bu kapsamda ıslah faaliyetlerinin etkin yürütülmesi amacıyla her yıl sayı değişmekle beraber yaklaşık 30'a yakın veteriner hekim ve veteriner sağlık teknisyeni ile suni tohumlama amaçlı protokol yapılmaktadır.

**Birlik olarak yaşadığınız sıkıntılarınız nelerdir?**

Damızlık Sığır Yetiştiricileri Birlikleri olarak amaç ve hedef ıslah olduğu için bölgesel şartlarımız değerlendirildiğinde dönemsel ve mevsimsel şartların ıslah çalışmalarımızdaki ilerlemeyi kısmen engellediği kanaatindeyiz. Bölgemiz şartları değerlendirildiğinde kış mevsiminin uzun oluşu, ekonomik yönden

yetiştirici bazında olumlu olan mera sistemine dayalı hayvancılığımızın oluşu, hayvancılıkta önemli bir yere sahip yayla kültürünün devam etmesi ve yaylalara zamanında kolay ulaşımın zorluğu, eğitim ve yenilikleri kabullendirme yönünden hayvancılıkla uğraşan nüfusun genç nüfus yerine daha çok orta yaş ve üzeri çiftçilerimizin oluşu, halen daha geçmişten kalan ilkel yöntemlerin çok az da olsa yaşlı çiftçilerimiz tarafından devam ettiriliyor olması, bölge şartları doğrultusunda ilimizde küçük ölçekli (%80) ve dağınık işletme sayısının çokluğu, bakım ve besleme koşullarının yetersizliği bu düşüncemizde önemli faktörlerdir. Avantaj olarak hayvancılığımızda mera ve yayla kültürünün önemli bir yeri olmasına karşın diğer faktörler olumlu netice ve mesafenin alınmasını etkilemektedir. Bu sorunların bir kısmını Bakanlığımız ve Hükümetimiz tarafından uygulanan DAP, KÖYDES, AKAKP projeleriyle birlikte yayla yolları, hayvan içme suları, mera ıslahı ve arazi toplulaştırılması, süt toplama merkezleri ve yine 2015 yılında uygulamaya başlanan besi materyali üretimi desteği projesi, hayvancılık alt yapısının iyileşmesi başta olmak üzere etçil ve kombine verimli ırkların desteklenmesi, 9 ile 49 baş arası hayvana sahip işletmelerde barınakların yapım ve iyileştirilmesinde %50 hibe verilmesi ve tabii tohumlama boğasında %80 hibe verilmesi bölgemizde bazı sorunların hızlı bir şekilde aşılmasında önemli katkı sunmaktadır.

**Gelecek dönemdeki projelerinizden bahsedebilir misiniz?**

Ardahan İli Damızlık Sığır Yetiştiricileri Birliği olarak sıkıntılarımız olarak belirttiğimiz durumları imkanlarımız dahilinde yerel bazda gerekli destekleri olarak avantaja çevirmek suretiyle ıslah çalışmalarımızdaki ilerlemeyi hızlandırmayı hedefliyoruz. Bu doğrultuda ilk hedefimiz soy kütüğü ve ön soy kütüğüne kayıtlı toplam hayvanın tamamının ırkının bölgemizde gerek suni tohumlama ile gerekse tabii tohumlama ile kültür ırkı ve kültür ırkı melezelere dönüşmesini

sağlama hedefindeyiz. Bu hedefimizde ilerlememizin en büyük kaynağı hükümetimiz nezdinde Bakanlığımızdır. Çünkü bunda Bakanlığımızın yürüttüğü bölgesel desteklemelerin ve besi materyali üretimi anaç sığır desteklemesinin önemi büyüktür. Ayrıca ırk değişimi, bakım besleme şartlarının iyileşmesi, modern ahırların yaygınlaştırılması açısından Bakanlığımızın desteklediği AKAKP, TKDK, SERKA gibi yerel ajanslarında önemi ve etkisi büyüktür. Yetiştiricilerimizin hibe desteklemelerinden üst düzeyde yararlanmasını, bilgi ve deneyimlerini arttırmalarını, modern yapıya kavuşmaları için gerekli eğitim çalışmalarını yoğunlaştırma amacındayız. Ayrıca Birliğimizin 2015 yılında AKAKP (Ardahan-Kars-Artvin Kalkınma Projesi) aracılığı ile Merkeze bağlı iki köyde bitirmiş olduğu Süt Toplama Merkezi Projesi kapsamında 2016 yılında hizmet vermek suretiyle sütte soğuk zinciri ve süt toplama merkezlerini ilçelerimizde dahil olmak üzere yaygınlaştırma hedefindeyiz. Bu sayede Birlik olarak yetiştiricilerimize süt ve süt ürünlerini değerinde pazarlama olanağını sağlamış olacağız. Gerek süt fiyatlarının belirlenmesinde gerekse süt nakil işlemlerinin sağlıklı olması amacıyla bu sayede birlik olarak kar etmekten ziyade bir denge unsuru olma hedefindeyiz. Yine yerel yönetimlerle işbirliği yapmak suretiyle sadece birliğimiz üyeleri için değil, tüm bölge yetiştiricilerinin tamamının ürünlerini değerinde satacağı pazar ağı oluşturma ve bu sayede Hayvan Borsası kurmayı amaçlamaktayız. Yine en önemlisi bölgemize adaptasyonu güçlü Simental ve Montofon ırkı sığırlarda damızlık gebe düve temininin ilimizden sağlanabilmesi amacıyla birliğimiz bünyesinde işletme oluşturma projesini hayata geçirmeyi hedefliyoruz.

Aslında en büyük hedefimiz doğal ürünleri ve doğasıyla güzel serhat şehri Ardahan'ımızda sosyo-ekonomik imkânları her türlü işbirliği ile arttırarak, halkımızın göç etmesini engellemektir.

# DAIRYMASTER

Ödüllü Kalite



## Hayvancılıkta Üstün Teknoloji & Profesyonel Çözüm Önerileri ile Buluşma Noktanız !

**Teagle**

- ✓ Anahtar Teslimi Çiftlik Projeleri
- ✓ Sağım Sistemleri
- ✓ Çiftlik Ekipmanları
- ✓ Soğutma Tankları
- ✓ Yem Katkı Maddeleri
- ✓ Yedek Parça
- ✓ Teknik Servis

- ✓ Gıda ve Süt Prosesi
- ✓ ve Dolum Ekipmanları
- ✓ Damızlık Gebe Düve Temini...



GRUPE  
**serap**



**Sano**  
Tiere gesund und  
gewinnbringend ernähren

T.K. EXPORTS, INC.



**GÖZTÜRK**  
www.gozturk.com.tr

Tel: +90 232 457 29 57 Fax: +90 232 457 29 37

**HAYGEN**

## Ardahan DSYB Üyesi Akan YILMAZ ile işletmesinin dününü, bugününü ve hayvancılığa bakışını konuştuk.

**Yetiştirici olmaya nasıl karar verdiniz? Kaç baş hayvanla başladınız, bugün kaç baş hayvanınız var?**

Hayvancılığın ailemin geçim kaynağı ve uğraşı olması, ayrıca tarım ve hayvancılık programlarının ekonomik ve karlı olması hayvancılığa olan ilgiyi artırdı. Ardahan ve diğer illerdeki hayvancılığı yakından araştırmaya başlayarak ailemin sahip olduğu 60 baş hayvanla bu işe başladım. Bugün işletmemde 115 baş hayvan bulunmaktadır.

**Hayvan sayınızı artırmayı işletmenizi büyütmeyi nasıl başardınız? Bu süreçte size yardımcı olan faktörler neydi?**

İşletmeyi büyütme için ailemin desteği ile hayvancılıkla ilgili teşvik ve hibeleri araştırdım. Bu sayede DAP programı kapsamında ahır yapımı ve hayvan alımı gerçekleştirerek, ayrıca gerek il dışında gerekse yurt dışında çalışmalarımı oluşturduğum kazanımları satarak yatırım amaçlı ilimde değerlendirmek suretiyle işletmemi büyüttüm. Ardahan DSYB bünyesinde Birlik Başkanının veteriner hekim olması nedeniyle danışmanlık hizmeti de alarak işletmemin sürdürülebilirliğini sağladım.

**İşletmenizi kurarken ne gibi sorunlarla karşılaştınız sizin için en büyük güçlük neydi?**

Bölgemiz şartları değerlendirildiğinde kış mevsiminin uzun oluşu, yatırım süresinin kısa oluşu ve islah amaçlı düşünüldüğünde mevcut saf ırk sığırlarının meradan faydalanırken yerli sürülerle birlikte hareket ettirilme zorunluluğu ve adaptasyon karşılaştığım en büyük güçlüklerdendir.

**Damızlık Sığır Yetiştiricileri Birliğine ne zaman ve neden üye oldunuz?**

Ardahan İli Damızlık Sığır Yetiştiricileri Birliğine 27.10.2004 tarihinde üye oldum. Bilgi deneyimlerimi diğer üreticilerle birlikte arttırmak, kontrol, kayıt bilincimin artması ve devletin vermiş olduğu hayvancılık desteklemelerinden faydalanmak için üye oldum.

**Birliğe üye olmanızın size en büyük faydası nedir?**

Hayvancılıkla ilgili bilgilerimin bilinçli bir şekilde artması, hayvanlarımın verilerini resmi olarak görebilmem, hayvanlarımın tohumlamalarını, kuruya çıkartma tarihlerini, verim bilgilerimi takip edebilmem gibi pek çok faydası oldu. Ayrıca en önemlisi Bakanlığımı-

zın yürüttüğü program, proje ve çalışmalarını kolaylıkla ve zamanında takip edebiliyorum.

**Merkez Birliği ve diğer il birliklerinin faaliyetlerinden haberdar mısınız?**

İnternet sitesi aracılığıyla Merkez Birliği ve diğer il birliklerini takip etmekteyim. Ayrıca il birliğimizin üretici nezdinde şahsımı ilgili fuar ve toplantılara dahil etmesi sonucu bir çok il ile doğrudan irtibat kurmak suretiyle haberdar olmaktadır.

**Bölge olarak yaşadığımız en büyük sıkıntı (hastalık vb) nedir? Bu sıkıntılar için ne gibi önlemler alıyorsunuz?**

Bölge şartlarımız doğrultusunda 2062 rakımlı bir köyde girdi temini zorluğu ve pahalılığı, 3 ülkeye sınır olmamız nedeniyle bir türlü önlenemeyen şap hastalığı, mastitis, ayak hastalıkları vs. sıkıntılar. Giderlerin fazla oluşunu kısmen kendi üretimimle ve kar oranımla dengelemeye, hastalıkları ise veteriner hekim hizmeti ve aşılama programı ile gidermeye çalışıyorum.

**Ardahan da yetiştirici olmanın farkı nedir? Sizce olumlu ve olumsuz taraflarını sıralamanızı istersek neleri sayarsınız?**



Memleket sevdası, geçim kaynağı, tabiatı, tescillenmese de organik doğal ürünleri, hayvancılık açısından mera imkânı olumlu baktığım taraflarıdır. Olumsuzluk olarak kışın uzun geçmesine müdahale edemeyeceğimize göre sadece girdi temininin zorluğu ve pahalılığı diyebilirim.

**Yılda kaç buzağı alıyorsunuz ve bunların kaç yaşıyor?**

50 adet boğa altı sığır varlığım değerlendirilmesine göre 40 baş buzağı alabiliyorum. Bunların yaklaşık 28 başı yaşıyor.

**İşletmenize ait kayıtları nasıl tutuyorsunuz soy kütüğünü kayıtlarını sürü idaresinde kullanıyor musunuz, CİBİS'ten (çiftlik bilgi sistemi) faydalanıyor musunuz?**

İşletmemize ait kayıtları defter tutarak kayıt altına alıyoruz. Hayvanlarımızın döl verimini süt verimini Ardahan DSYB bünyesinde bulunan veri işlem personeli sayesinde gerekli takip işlemlerimi e-ıslah veri tabanından alıyorum.

**Bildiğiniz üzere sürünün devamı için üreme çok önemli, üreme ile ilgili sorunlar yaşıyor musunuz? Bu sorunlar için ne gibi önlemler alıyorsunuz?**

Ardahan DSYB bünyesinde bulunan büro ve bilgi işlem personeli, özellikle veteriner hekim irtibatının sıklığı sayesinde suni tohumlama ve kızgınlık dönemi takiplerini döl verimi üzerindeki etkisini öğrenmiş oluyorum. Bu doğrultuda kızgınlığa gelen hayvanın bu dönemi kaçırmadan veteriner hekimlere ulaşılıp zamanında tohumlama yapılmasını sağlıyorum. Hayvanların kızgınlığa zamanında gelmesi için aşırı yağlanmadan kaçılması gerektiği anlatıldı.

**Suni tohumlama boğası seçiminde nelere dikkat ediyorsunuz?**

Suni tohumlama boğası seçiminde öncelik olarak pedigrî kayıtlarını ince-

lemek suretiyle kolay doğum özellikli sperma seçiyorum. Et ve süt verimi yüksek, kondisyonu düzgün, meme ve bacak yapısına bakıyorum. Hem devlet desteklemesi doğrultusunda, hem de ırk ıslahında ilerlememin hızlı olması amacıyla aynı ırka uygun boğa seçiyorum.

**Daha genel olarak konuşursak Türkiye'deki hayvan konusundaki sorunlar neler süt fiyatları ve ithal hayvanlar sizde tedirginlik yaratıyor mu?**

Islah projelerini temelini teşkil eden suni tohumlama uygulamalarından özellikle Doğu ve Güneydoğu Anadolu Bölgelerinde bulunan illerde yetkilendirilmiş personel (veteriner hekim veya suni tohumlama teknisyeni) eksikliğinden dolayı mağduriyetler yaşanmaktadır. Yetiştirici tarafından suni tohumlama uygulamasına izin verilmemesi de ıslah çalışmalarında sorun teşkil ediyor. Ayrıca yem sanayicilerinin yem fiyatlarındaki keyfi uygulamaları maliyetlerimizi yükseltiyor ki buda en büyük sorunlarımızdan biridir. İthal hayvanlar bizde tedirginlik yaratıyor, elimizde hayvanı pazara çıkaramamaktayız, buda ekonomimizi önemli ölçüde etkiliyor.

**Yem fiyatlarının yüksekliği ile ilgili siz ne düşünüyorsunuz?**

Genel olarak bölge şartlarımız değerlendirildiğinde yem fiyatlarının bizler için diğer illerden daha pahalı olduğuna inanıyorum. Ayrıca üretilen ürünün çeşitliliğinin az olması yem fiyatları ile ilgili alınan kararlara bizleri mahkûm ettiği kanaatindeyim. Ayrıca bizler için Bakanlıkça yem desteklemelerinin devreye girmesinin önem arz ettiği düşüncesindeyim.

**Bu işe yeniden başlarsanız nelere dikkat edersiniz hangi konularda daha dikkatli olursunuz?**

Daha etkin, daha verimli, ekonomik işletme amaçlı araştırmalar yaptım. Örnek işletmelerin giderlerini, alınan hayvanların adaptasyon durumlarını araştırdım. Buzağı ölümlerini önlemek için çok ciddi önlemler almaya çalıştım.

**Bu işe yeni başlayacak üreticilere tavsiyeleriniz nelerdir?**

Gerçekten hayvancılığın güzel bir iş olduğunu ve bu sektörde kalmak için her zaman fazla çalışmadan az bir sayı ile başlayıp kendi sürüsünü kendi hayvanlarından elde etmeye çalışmasını tavsiye ederim. İşletme yapacak yeni girişimcilerin gezip mevcut işletmelerdeki hataları tespit ettikten sonra başlaması daha iyi olur diye düşünüyorum.



**İllerde 1 Ocak 2016 Tarihi İtibariye Ön Soy Kütüğüne Kayıtlı İşletme ve Hayvan Sayıları**

İLLER	İşletme Sayısı	İnek Sayısı (baş)	Dişi Sığır Sayısı (baş)	Toplam Sığır Sayısı (baş)
ADANA	9 625	30 194	42 114	48 424
ADİYAMAN	9 812	16 917	24 814	28 231
AFYONKARAHİSAR	23 678	81 273	126 950	156 156
AĞRI	6 235	37 541	42 092	43 610
AKSARAY	15 589	57 922	95 978	122 869
AMASYA	12 939	68 873	114 968	145 347
ANKARA	7 838	26 720	40 820	49 696
ANTALYA	21 467	56 299	85 732	105 975
ARDAHAN	3 172	6 478	7 893	8 638
ARTVİN	2 955	8 844	12 092	13 750
AYDIN	32 234	114 555	195 023	253 959
BALIKESİR	30 534	135 488	214 951	269 558
BARTIN	9 703	20 205	31 984	39 676
BATMAN	880	3 787	4 194	4 291
BAYBURT	1 701	3 948	5 103	5 695
BİLECİK	2 853	9 989	15 783	19 985
BİNGÖL	3 886	9 145	12 010	13 358
BİTLİS	1 737	2 945	3 684	3 865
BOLU	11 175	46 915	73 057	91 534
BURDUR	14 143	47 101	81 189	107 331
BURSA	15 055	57 750	90 006	110 061
ÇANAKKALE	16 321	98 002	156 690	197 511
ÇANKIRI	4 501	16 848	24 667	28 540
ÇORUM	15 673	51 691	72 669	85 167
DENİZLİ	20 326	70 181	115 553	149 819
DİYARBAKIR	8 133	42 908	55 733	59 829
DÜZCE	7 731	13 477	19 752	23 494
EDİRNE	14 715	73 148	122 786	162 615
ELAZIĞ	7 985	21 050	29 649	34 361
ERZİNCAN	2 187	5 150	6 778	7 524
ERZURUM	8 761	46 468	57 983	63 728
ESKİŞEHİR	7 986	32 628	51 461	63 235
GAZİANTEP	3 592	8 724	12 134	14 245
GİRESUN	4 684	5 153	6 842	7 666
GÜMÜŞHANE	3 804	8 826	12 529	14 354
HAKKARİ	60	215	241	276
HATAY	4 490	8 685	11 752	13 328
İĞDIR	1 603	2 909	3 480	3 690
ISPARTA	8 876	28 243	43 587	54 297
İSTANBUL	3 812	11 708	17 734	21 195
İZMİR	18 502	57 383	101 080	127 836

İLLER	İşletme Sayısı	İnek Sayısı (baş)	Dişi Sığır Sayısı (baş)	Toplam Sığır Sayısı (baş)
KAHRAMANMARAŞ	7 010	14 207	21 013	23 214
KARABÜK	1 832	4 787	6 736	7 909
KARAMAN	4 460	12 326	20 919	26 738
KARS	1 255	3 121	4 178	4 318
KASTAMONU	18 243	82 228	125 717	155 844
KAYSERİ	12 536	49 628	72 390	87 540
KIRIKKALE	1 328	3 875	4 998	5 621
KIRKLARELİ	7 924	30 171	50 292	67 041
KIRŞEHİR	4 359	12 950	17 282	20 059
KİLİS	884	1 904	2 744	3 123
KOCAELİ	6 742	21 995	33 291	40 258
KONYA	30 143	129 955	207 492	252 356
KÜTAHYA	18 049	61 025	92 516	113 279
MALATYA	11 749	26 776	36 534	41 204
MANİSA	29 218	103 383	163 149	203 597
MARDİN	3 169	15 502	18 410	19 273
MERSİN	9 983	29 313	43 284	51 720
MUĞLA	22 811	52 269	82 434	102 669
MUŞ	1 605	8 715	11 113	12 339
NEVŞEHİR	9 011	26 883	44 084	54 999
NİĞDE	12 052	35 781	57 843	70 547
ORDU	25 165	42 639	59 770	70 640
OSMANİYE	7 337	17 751	25 553	29 902
RİZE	1 948	2 072	2 718	2 980
SAKARYA	20 653	63 178	97 218	120 095
SAMSUN	35 195	102 394	144 874	171 210
SİİRT	1 438	2 921	4 171	5 051
SİNOP	8 192	21 670	32 559	39 617
SİVAS	9 421	56 146	74 264	85 133
ŞANLIURFA	862	2 553	3 119	3 234
ŞIRNAK	27	527	681	681
TEKİRDAĞ	10 683	46 098	75 686	99 365
TOKAT	17 621	66 748	92 659	106 491
TRABZON	10 772	18 211	25 982	29 142
TUNCELİ	1 999	5 201	7 387	8 715
UŞAK	9 662	27 885	46 964	59 525
VAN	1 298	2 681	3 073	3 239
YALOVA	1 229	2 951	4 477	5 556
YOZGAT	11 755	49 794	68 466	79 222
ZONGULDAK	10 417	15 946	23 371	27 202

## İllerde 1 Ocak 2016 Tarihi İtibariye Soy Kütüğüne Kayıtlı İşletme ve Hayvan Sayıları

İLLER	İşletme Sayısı			Hayvan Sayısı		
	Şahıs, şirket, kamu	Kooperatif	Kooperatif üyesi işletme sayısı	inek (baş)	Dişi Sığır (baş)	Toplam Sığır (baş)
ADANA	2 114			26 335	45 120	57 147
ADYAMAN	615	7	470	8 505	14 538	17 904
AFYONKARAHİSAR	3 925	2	224	42 270	74 797	93 158
AĞRI	2 255	2	53	44 616	55 987	61 594
AKSARAY	2 107	13	655	36 547	64 961	83 468
AMASYA	1 149	26	732	15 912	28 747	39 009
ANKARA	1 098	20	406	18 424	33 505	43 467
ANTALYA	877	13	520	11 310	21 217	27 941
ARDAHAN	5 258			51 878	71 073	83 816
ARTVİN	682	1	62	8 109	13 479	15 805
AYDIN	4 932			77 005	142 079	183 560
BALIKESİR	6 528	5	171	96 497	174 298	226 616
BARTIN	47			928	1 459	1 713
BATMAN	1 326	6	211	15 325	20 858	22 477
BAYBURT	1 109	6	85	15 331	23 628	28 797
BİLECİK	245	3	39	2 674	4 778	6 147
BİNGÖL	1 078	6	50	12 805	21 889	26 779
BİTLİS	1 277	11	304	11 825	15 669	17 002
BOLU	1 478	7	168	13 547	24 200	31 829
BURDUR	4 086			54 505	100 363	131 627
BURSA	2 064	8	510	38 666	70 926	89 593
ÇANAKKALE	749	1	15	15 014	25 947	34 040
ÇANKIRI	1 323			21 422	35 008	41 486
ÇORUM	2 871	15	478	30 939	55 564	69 865
DENİZLİ	3 291	33	2 694	50 316	90 279	113 062
DIYARBAKIR	1 502	22	616	33 795	46 709	52 016
DÜZCE	38	1	132	1 540	3 062	3 771
EDİRNE	1 466	1	16	19 302	33 983	44 611
ELAZIĞ	668			7 604	12 814	15 758
ERZİNCAN	2 186	8	155	27 141	41 119	49 060
ERZURUM	2 500	2	14	42 235	60 642	69 522
ESKİŞEHİR	1 031			13 324	24 614	31 771
GAZİANTEP	1 306	6	142	26 528	45 072	56 049
GİRESUN	1 392	11	5 927	25 027	35 969	42 730
GÜMÜŞHANE	907	4	73	9 647	15 619	19 556
HAKKARİ	303	5	235	5 219	6 196	7 133
HATAY	1 911	3	116	19 100	29 754	35 444
İĞDIR	726			8 114	12 089	14 386
ISPARTA	1 373	20	1 349	20 199	35 214	46 320
İSTANBUL	1 124	2	20	16 169	26 741	34 096
İZMİR	11 066	7	184	206 458	369 713	483 232

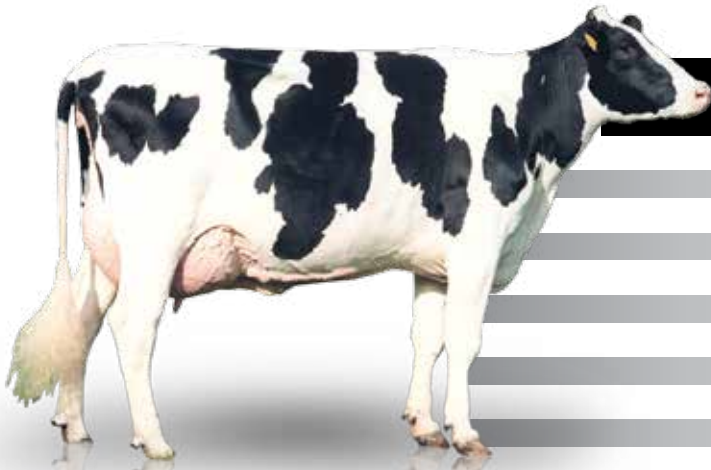
İLLER	İşletme Sayısı			Hayvan Sayısı		
	Şahıs, şirket, kamu	Kooperatif	Kooperatif üyesi işletme sayısı	inek (baş)	Dişi Sığır (baş)	Toplam Sığır (baş)
KAHRAMANMARAŞ	1 258	3	112	14 249	25 253	30 886
KARABÜK	103			1 865	2 937	3 419
KARAMAN	904	4	141	14 586	26 337	34 685
KARS	5 815			66 312	84 307	94 942
KASTAMONU	2 303	24	424	24 948	42 573	54 005
KAYSERİ	1 443			27 433	49 255	64 565
KIRIKKALE	249			4 114	6 000	7 250
KIRKLARELİ	2 277	3	178	46 130	80 389	102 716
KIRŞEHİR	854	9	159	12 607	20 451	25 515
KİLİS	122	1	44	2 357	3 998	4 749
KOCAELİ	1 627	7	61	16 042	28 234	35 347
KONYA	12 180	12	744	206 922	366 828	473 369
KÜTAHYA	1 636	1	133	14 012	25 413	31 816
MALATYA	1 187	3	91	13 039	23 295	27 759
MANİSA	1 147	20	740	28 299	50 986	67 126
MARDİN	172			3 086	3 973	4 351
MERSİN	1 501	7	237	17 651	30 203	41 098
MUĞLA	2 466	3	92	27 891	51 766	68 133
MUŞ	2 527	6	137	41 246	54 849	62 301
NEVŞEHİR	1 258	8	254	14 490	25 699	31 626
NİĞDE	1 447	18	738	28 886	51 682	64 404
ORDU	326	4	117	5 233	7 751	8 971
OSMANİYE	1 407	23	792	15 951	26 726	32 898
RİZE	37	1	688	1 427	1 913	2 242
SAKARYA	777			8 654	15 737	21 051
SAMSUN	1 489	3	71	14 225	24 583	31 272
SİİRT	44			1 232	1 682	1 947
SİNOP	499			5 988	9 323	11 538
SİVAS	1 276			17 279	27 599	33 628
ŞANLIURFA	1 000	11	418	18 841	26 173	28 817
ŞIRNAK	268	1	39	5 180	6 403	6 634
TEKİRDAĞ	2 125			28 463	51 422	67 537
TOKAT	735	5	152	9 195	15 930	19 430
TRABZON	230			2 561	3 428	3 853
TUNCELİ	387			5 001	7 740	9 154
UŞAK	3 049			29 276	52 369	68 264
VAN	681	3	76	10 152	13 565	14 716
YALOVA	118	5	72	1 778	3 391	4 451
YOZGAT	1 258			17 203	27 432	32 450
ZONGULDAK	143	1	54	1 983	3 020	3 554

**İller İtibariyle Kayıtlı Laktasyon Sayıları ve 305 Günlük Süt Verimi Ortalamaları**

İLLER	Buzağılama Yılı			
	1990-2014		2014	
	Laktasyon Sayısı (adet)	Süt Verimi (litre)	Laktasyon Sayısı (adet)	Süt Verimi (litre)
ADANA	46 358	5 318	5 804	5 649
ADYAMAN	10 050	5 417	1 165	6 218
AFYONKARAHİSAR	94 004	5 312	9 336	5 030
AĞRI	1 556	3 376	139	3 729
AKSARAY	10 1958	5 685	11 692	6 044
AMASYA	28 206	4 732	2 817	5 649
ANKARA	36 182	5 574	2 887	5 404
ANTALYA	43 614	5 749	2 401	6 284
ARDAHAN	1 589	2 795		
ARTVİN	2 280	2 860	207	2 637
AYDIN	272 133	5 967	23 759	6 003
BALIKESİR	355 082	5 684	29 542	5 947
BARTIN	337	3 544	76	3 623
BATMAN	4 260	4 710	225	4 480
BAYBURT	2 479	4 139	480	3 761
BİLECİK	4 905	4 868	356	4 520
BİNGÖL	3 933	2 838	1 212	2 361
BİTLİS	1 972	4 958	76	3 019
BOLU	32 461	4 225	3 253	4 191
BURDUR	231 738	5 793	21 143	5 998
BURSA	183 454	6 385	13 604	7 290
ÇANAKKALE	66 730	5 851	3 022	6 235
ÇANKIRI	11 522	3 336	1 221	3 058
ÇORUM	35 593	4 395	3 524	4 374
DENİZLİ	124 644	6 574	11 011	6 074
DİYARBAKIR	1 058	5 663	132	5 459
DÜZCE	924	6 484		
EDİRNE	72 092	4 973	4 799	5 155
ELAZIĞ	9 853	4 413	1 668	4 422
ERZİNCAN	9 733	3 625	1 749	3 559
ERZURUM	22 410	2 923	9 076	2 803
ESKİŞEHİR	46 218	5 298	2 863	5 476
GAZİANTEP	14 644	6 361	1 210	6 663
GİRESUN	5 107	3 276	722	3 079
GÜMÜŞHANE	8 559	5 457	877	4 408
HAKKARİ	357	2 700		
HATAY	8 270	6 012	951	6 305
İĞDIR	1 651	4 461	328	4 112
ISPARTA	35 165	5 677	2 595	5 351
İSTANBUL	62 483	6 715	2 919	6 255

İLLER	Buzağılama Yılı			
	1990-2014		2014	
	Laktasyon Sayısı (adet)	Süt Verimi (litre)	Laktasyon Sayısı (adet)	Süt Verimi (litre)
İZMİR	611 004	6 246	58 469	6 493
KAHRAMANMARAŞ	15 887	6 199	1 535	6 457
KARABÜK	125	5 440		
KARAMAN	26 267	5 466	2 697	5 855
KARS	248	2 721		
KASTAMONU	32 433	3 684	3 300	3 291
KAYSERİ	41 885	5 877	4 133	6 034
KIRIKKALE	1 354	5 587	199	6 394
KIRKLARELİ	114 460	6 005	9 365	6 752
KIRŞEHİR	11 143	5 316	1 405	5 450
KİLİS	753	6 485	165	6 954
KOCAELİ	21 929	4 656	1 616	4 550
KONYA	380 948	5 482	38 800	5 633
KÜTAHYA	29 020	4 576	1 714	4 720
MALATYA	14 130	4 982	1 467	6 737
MANİSA	75 506	6 479	6 126	7 083
MARDİN	379	4 874		
MERSİN	28 088	5 724	3 829	5 295
MUĞLA	84 568	7 268	8 247	7 018
MUŞ	9 814	3 362	568	2 644
NEVŞEHİR	22 512	4 488	1 541	4 882
NİĞDE	63 923	5 890	9 477	6 714
ORDU	908	5 398		
OSMANİYE	28 799	5 387	2 257	5 287
SAKARYA	31 143	4 965	2 580	5 147
SAMSUN	22 797	4 486	1 856	4 644
SİİRT	466	6 397		
SİNOP	1 458	3 802	280	3 662
SİVAS	10 030	4 331	1 043	3 970
ŞANLIURFA	14 792	6 141	707	4 272
ŞIRNAK	658	2 612	121	2 739
TEKİRDAĞ	129 188	5 869	5 176	5 753
TOKAT	15 450	5 942	1 220	6 093
TRABZON	682	3 843		
TUNCELİ	239	3 669	84	3 435
UŞAK	63 906	5 230	5 776	5 182
VAN	314	4 790	130	4 867
YALOVA	5 523	4 939	206	5 695
YOZGAT	5 968	5 496	412	3 890
ZONGULDAK	1 696	5 639		

İrklar itibariyle kayıtlı **laktasyon sayıları** ve 305 gün **süt verimi** ortalamaları



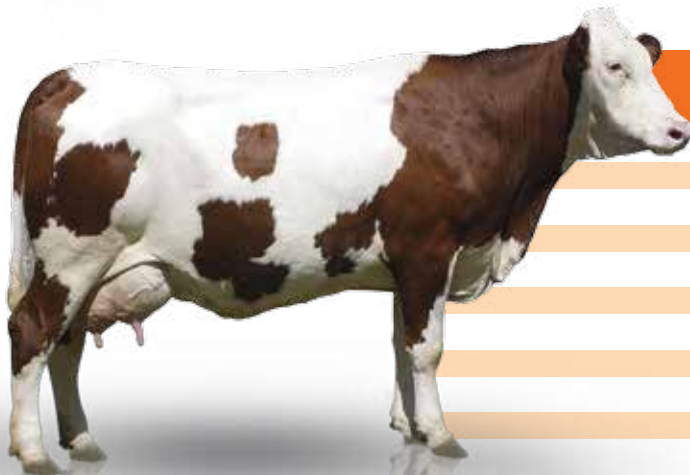
### SİYAH ALACA-HOLSTEIN

Buzağılama Yılı	Laktasyon sayısı (adet)	Süt verimi (litre)
2000	14 101	6 090
2001	23 088	5 995
2002	33 174	5 820
2003	54 663	5 790
2004	83 308	5 785
2005	119 069	5 818
2006	192 128	5 874
2007	264 337	5 840
2008	295 575	5 871
2009	300 050	6 081
2010	343 219	6 042
2011	437 642	5 887
2012	433 877	5 878
2013	410 723	6 031
2014	281 212	6 208



### BROWN SWISS

Buzağılama Yılı	Laktasyon sayısı (adet)	Süt verimi (litre)
2000	1 561	5 501
2001	1 873	5 177
2002	2 417	4 964
2003	3 027	4 864
2004	3 389	4 899
2005	4 669	4 686
2006	7 660	4 679
2007	10 608	4 622
2008	12 128	4 654
2009	12 791	4 777
2010	16 114	4 566
2011	23 773	4 460
2012	24 490	4 211
2013	21 764	4 183
2014	15 910	4 104



### SİMENTAL

Buzağılama Yılı	Laktasyon sayısı (adet)	Süt verimi (litre)
2000	280	4 780
2001	565	4 846
2002	924	4 620
2003	1 202	4 269
2004	1 838	4 330
2005	2 594	4 579
2006	4 430	4 785
2007	7 260	4 768
2008	8 593	4 783
2009	9 700	4 852
2010	13 852	4 676
2011	25 914	4 536
2012	28 602	4 465
2013	30 221	4 610
2014	24 806	4 735



ALISRA TARIM ÇEVRE SAĞLIĞI İLAÇLARI  
POMPA ELEKTRONİK SAN. VE TİC. LTD. ŞTİ

#### A-02 MODEL SIVI AKTARIM POMPANIN ÖZELLİKLERİ VE KULLANIM KLAVUZU

- 1-Pompanızı sürekli olarak yarım saatten fazla çalıştırmayınız. Yarım saat çalıştıktan sonra 10 dakika bekleyiniz ve dinlendiriniz. Tekrar çalışmaya devam ediniz.
  - 2-Pompalarımızı Benzin, Tuz ruhu, Asit, Tiner, Parlayıcı ve Yanıcı sıvılar dışında her yerde kullanabilirsiniz.
  - 3-12 volt ve 24 volt olarak 2 çeşit üretilmektedir.
  - 4-Pompanın maşalarını Artı ve Eksi olarak kutup başlarına takınız.
  - 5-Elektrik ile çalıştırmak istendiğinde 5 Amper Adaptör kullanılması gerekir.
  - 6-Pompanızı kesinlikle sıvısız ve boşta çalıştırmayınız.
- \*Büyük A-01 Pompa dakikada 35 litre saatte 2100 litre sıvıyı çeker, boşaltır.  
\*Küçük A-02 Pompa dakikada 30 litre saatte 1800 litre sıvıyı çeker, boşaltır.  
\*Ürünlerimiz imalat hatalarına karşı 2 yıl garantilidir.  
\*Ürünlerimizin tamamı Üniversite Test ve Deneysel raporlu olup, CE ve İSO belgelerine sahiptir.

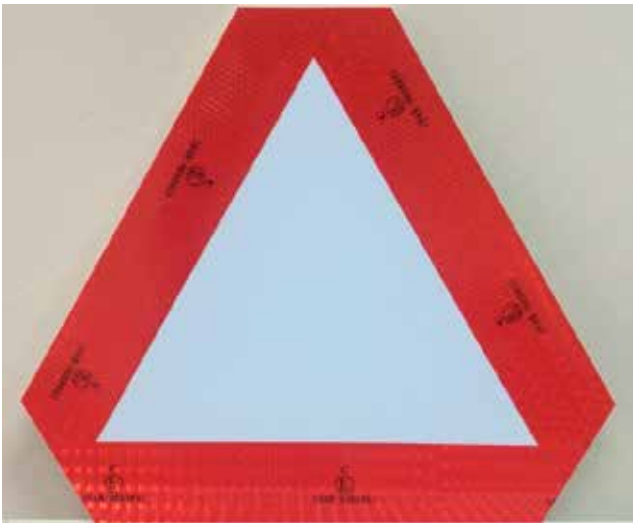


#### GSM MODÜLLÜ REAKTİF TAKİP UYARI CİHAZIN ÖZELLİKLERİ

Voltaj ile akım arasında, idealde faz farkı olmaz. İndüktif ya da kapasitif yüklerin oluşturduğu etki neticesinde, akım sinyalinin, voltaj sinyaline göre maximum  $\pm 90$  derecelik fazı kayar. İndüktif ve kapasitif etki neticesinde oluşan voltaj ve akım sinyali arasındaki faz kaymasını düzeltmek gerekir. Şebekeye bağlı bir alıcı, eğer bir motor, bir transformator, bir floresant lamba ise, bunlar manyetik alanlarının temini için bağlı oldukları şebekeden indüktif reaktif güç çekerler. İş yapmayan ve sadece motorda manyetik alan doğurmaya yarayan indüktif reaktif güç, iletim hatlarında, trafolarda, tablo, şalterler ve kablolarda lüzumsuz yere kayıplara sebebiyet vermektedir. Bu cihaz Analizör ve GSM cihazının birleşmesinden oluşturulmuştur. Analizör Panonuzun Aktif, Reaktif, İndüktif, Kapasitif değerlerini ölçer ve GSM cihazına aktarır. Reaktifte girdiğinizde anında kayıtlı iki numaraya bilgi mesajı gönderir ve ceza ödemekten kurtarır. Her fazın ayrı ayrı değerlerini hem analizör üzerinden, hem de gelen mesajdan görebileceğiniz için hangi fazda sıkıntı olduğunu görür ve daha hızlı müdahale edebilirsiniz.



#### TRAFİK İŞARET LEVHASI



#### EL FENERİ



# Ankara İli Beypazarı ve Güdül Yöresinde Süt Sığırı İşletmelerinde Karşılaşılan Ayak Hastalıklarının İnsidansı Üzerine Çalışmalar - II

Bahtiyar BAKIR, Yakup ÖMEROĞLU, Hüseyin DEMİRTOLA,

Cengiz GÜLSAYIN, Meltem UZUNHİSARCIKLİ

Gazi Üniversitesi Sağlık Hizmetleri Meslek Yüksekokulu

## TARTIŞMA ve SONUÇ

Süt ve besisi sığırcılığında verimi artırmak amacıyla yapılan uygulamalara bağlı olarak hastalıklara yakalanma riski de artmaktadır. Bunlar arasında ayak hastalıkları önemli ekonomik kayıplara neden olmakta ve bu kayıpların tahmin edilenden çok daha yüksek boyutlarda olduğu belirtilmektedir (18, 20, 21, 26.) Kimi araştırmacılar (2, 4, 7) ayak hastalıklarının oluşturduğu ekonomik kayıpların diğer hastalıklar içerisinde üçüncü sırayı aldığını belirtirken, diğer kimi araştırmacılar (12, 24) sığırcılık işletmelerinin en öncelikli sorununun ayak hastalıkları olduğunu ifade etmektedirler.

Ankara ili Beypazarı ve güdül yöresini kapsayan bu çalışmada, işletme sahiplerinin süt ineklerinde en kısa sürede en yüksek süt verimine ulaşmak için konsantre yem oranındaki ani artışa bağlı olarak önemli oranlarda ayak hastalıklarında artışlar meydana geldiği görülmüştür. Bundan dolayı yemlemeye bağlı olarak en yüksek süt verimine ulaşma, doğumdan sonra üçüncü haftada değil altıncı hafta da sağlanırsa hayvanların konsantre yeme bağlı ayak hastalıkları da önlenmiş olur. Yine besisi sığırı işletmelerinde en kısa zamanda en yüksek et verimine ulaşmak için bol enerjili melas ve küspe gibi gıdaların dengesiz ve bolca verilmesinin bazı işletmelerde ayak hastalıkları riskini artırdığı görülmüştür. Yapılan bu çalışmada, gerek küçük işletmelerde gerekse büyük işletmelerde birinci sırada ekonomik kayıplara neden olan hastalıkların ayak lezyonları olduğu saptanmıştır. Özellikle yörede sekiz işletmede karşılaşılan digital ve interdigital dermatid olguları baz alındığında ekonomik kayıplar açısından ayak hastalıklarının önemi daha da artmaktadır.

Ayak hastalıklarının kimi araştırmacıların ifade ettiği gibi (2, 4, 7) sığırlarda süt humması ve meme hastalıklarından sonra üçüncü sırayı aldığı belirtilmektedir. Ülkemizde ayak

hastalıkları üzerine değişik bölgelerde yapılan çalışmalarda, ayak hastalıkları insidansının, Alkan (2) %26.31, Antepioğlu ve ark. (4) %27, Canpolat ve ark. (12) %17.1, Görgül (20) %54, İstek ve ark. %14.16, Yücel (47) % 18.3 gibi oldukça farklı oranlarda görüldüğünü bildirmektedirler.

Yapılan bu çalışmada süt sığırlarında ayak hastalıkları insidansının % 16.74 oranında olduğu ortaya konulmuştur. Bu hastalık oranı, kimi araştırmacıların bulgularına benzemekte, kimi araştırmacıların bulgularından ise daha düşük seviyeleri ifade etmektedir. Çünkü günümüzde süt sığırı yetiştiriciliği, geçtiğimiz yıllara göre daha bilinçli ve daha modern şartlarda yapılmakta ve bu durum nispeten ayak hastalıkları insidansını düşürmektedir. Ancak bu çalışmadan elde edilen sonuçlara göre ayak hastalıklarının süt humması ve meme hastalıklarının önüne geçtiği kanısındayız.

Kapalı ahırlarda beslenen ve meraya bırakılmayan yüksek verimli ağır cüsseli kültür ırkı sığırlarda, düzenli tırnak bakımı yapılmadığından ve yeterli tırnak aşınması meydana gelmediğinden dolayı tırnaklar uzamakta ve deforme tırnak yapıları oluşmaktadır. Bu durum ayağın yere basışını olumsuz etkilemekte ve ayağın ökçeler bölgesine aşırı ve dengesiz yüklenmeler sonucu hem ökçeler bölgesinde hem de capsula unguiae ve corium unguiae bölgelerinde ezilmeler nedeniyle ayak hastalıkları daha sık görülmektedir (8, 12, 14, 15, 18, 22, 38, 43) Yapılan bu çalışmada, kapalı ve yarı açık sistem yetiştiriciliğinde, hayvanların düzenli tırnak bakımlarının yapılmadığı, çok zorunlu durumlarda ve aşırı deforme tırnak yapıları şekillendiğinde bazı hayvanlarda tırnak kesimlerinin yapıldığını, çoğunlukla da bu kesimlerin hatalı olduğu saptanmıştır. Özellikle kapalı sistem yetiştirme yapılan işletmelerde, ahır zeminlerinin ıslak, gaita ve idrarın geçişine yol verecek kanallardan yoksun yetiştirme koşullarının ayak hastalıkları insidansı üzerinde etkili

olduğu sonucuna varılmıştır. Yarı açık ancak geleneksel yöntemlerle hayvancılığın yapıldığı işletmelerde de ayak ve tırnak bakımına gerekli özenin gösterilmemesi ve özellikle kış ve ilkbahar mevsimlerinde hayvanların gezinti alanlarının gübre ile karışık bulamaç kıvamında çamurla kaplı olmasının ayak hastalıkları insidansını önemli ölçüde artırdığı anlaşılmıştır.

Yücel (47), ayak ve tırnak lezyonlarının, modern ve çok bakımlı işletmelerde bile %18.3 gibi küçümsenmeyecek oranlarda görüldüğünü belirtmektedir. Yapılan bu saha çalışmasında 50 baş ve üzeri modern süt ve besisi sığırı yetiştiriciliği yapılan işletmelerde araştırmacıların görüşleri doğrultusunda ayak ve tırnak lezyonlarının oldukça yüksek oranlarda olduğu görülmüştür. Kültür ırkı ve modern şartlarda besisi sığırcılığı yapılan işletmelerde ayak hastalıkları insidansının %19 seviyesinde olduğu görülmüştür. Yine modern anlamda süt sığırcılığı yapılan işletmelerde özellikle bulaşıcı karakterde ayak hastalıkları açısından olay değerlendirildiğinde bu çalışmada ayak hastalıkları insidansının gelişmiş işletmelerde %26.2-%45.7 arasında değiştiği görülmektedir.

Deforme tırnak yapıları, sivri, küt, yayvan-geniş, kavisleşmiş ve burulmuş, araları açık, makas ve gaga tırnak olarak olarak sınıflandırılmaktadır (12, 24, 28). Yücel (47), İstanbul ve Tekirdağ bölgesinde sığırlar üzerinde yapmış olduğu çalışmada deforme tırnak oranını %12.6 olarak saptamıştır. Görgül (20), deforme tırnak oranlarını; %6 ayrık tırnak, %27.7 sivri-uzun tırnak, %24.5 yayvan-geniş ve dolgun tırnak, %20.4 kavisleşmiş ve burulmuş tırnak, %20.4 makasvari tırnak olarak belirlemiştir. Çalışmanın yürütüldüğü yörede 3177 holştayn süt sığırı içerisinde 690 adet tırnak deformasyonu ile karşılaşılmıştır. Tırnak deformasyonlarının genel insidansı süt sığırlarında % 22.46 olarak bulunmuştur. Deforme tırnak oranları ise, sivri tırnak, %26.95, küt tırnak %13.76, yayvan geniş tırnak % 10.28, kavisleşmiş ve burulmuş tırnak %6.95,

araları açık tırnak %15.50, makas tırnak %23.18, gaga tırnak %3.33 olarak tespit edilmiştir.

Araştırmacılar (8, 12, 15, 19, 30, 26), tırnak hastalıklarının ön tırnaklara oranla arka tırnaklarda daha fazla lokalize olduğunu bildirmişlerdir. Arka ayaklardaki lezyonların büyük çoğunluğunun lateral tırnaktaki, ön ayakdaki lezyonların ise medial tırnaktaki yerleştiğini vurgulamışlardır. Bu çalışmada tespit edilen tırnak lezyonlarının büyük bir çoğunluğu arka ayaklarda görülmüştür. Tespit edilen tırnak lezyonları, %76.31 oranında arka ayaklarda, %23.68 oranında da ön ayaklarda bulunmuştur. Çalışmadan elde edilen bulgular araştırmacıların verilerine benzemektedir.

Araştırmacılar (12, 14, 16, 36), digital dermatitis olaylarının daha çok her iki arka ayakta görüldüğünü ve bu lezyonların ayağın palmar/plantar yüzünde, ökçeler ile derinin birleştiği yerde, interdigital aralığın üstünde, 1-2 cm çapında dairesel ağırlı bir bölge şeklinde yerleştiğini bildirmişlerdir. Görgül (21), ise hastalığın benzer bölgelerde görüldüğünü ve lezyon boyutlarının 0.5-6 cm civarında olduğunu belirtmiştir. 20 digital dermatit olgusunu kapsayan çalışmada araştırmacı lezyonların 14'ünün unilateral 6'sının ise bilateral olarak lokalize olduğunu saptamıştır. Yapılan bu çalışmada süt sığırlarında 187 adet digital dermatit olgusuna rastlanmıştır. Bu olguların 161'i arka ayaklarda, 26'sı ise ön ayaklarda saptanmıştır. Arka ayaklarda görülen digital dermatit lezyonlarının 34'ü bilateral, 127'si ise unilateral olarak saptanmıştır. Lezyonların boyutları ise araştırmacıların bulgularına benzer boyutlarda ve ortalama 1-8 cm civarında bulunmuştur.

Digital dermatitis'in Holstein-Friesian'larda diğer ırk sığırlara oranla daha sıklıkla rastlandığı, yine Holstein'ların interdigital dermatitis açısından yüksek insidansa sahip olduğu belirtilmiştir (16,21). Yapılan bu çalışmada karşılaşılan 187 Olgudan hepsinin Holstein ırkı olması araştırmacının görüşünü desteklemektedir.

Araştırmacılar (14, 24, 32, 41, 42), ilkbahar ve kış aylarında sığır ayak hastalıklarına daha sık rastlandığını, kış aylarında özellikle barınak ve meraların olumsuz etkilendiğini

vurgulamaktadırlar. Bu çalışmada araştırmacılarında görüşleri de dikkate alınarak, hastalığın insidansı ile ilgili çalışmalar ağırlıklı olarak ilkbahar, sonbahar ve kış mevsimlerinde yürütülmüştür. Özellikle son iki yılın bu mevsimlerine tekabül eden aylarında gerek ülkemizde gerekse çalışmanın yürütüldüğü bölgelerde kar ve yağmurun yağma oranı fazla olduğu için hayvanların barınakları bu durumdan fazlasıyla olumsuz yönde etkilenmiştir. Bölgede yapılan hayvancılığın büyük bir oranı yarı açık sistem olduğundan, hayvanların gezinti alanları çamur ve balçıkla kaplanmış durumda ve bazı yetiştirmelerde hayvanların diz ve dirsek eklemelerine kadar çamura battıkları görülmektedir. Bu durum hayvanları fazlasıyla olumsuz yönde etkilemekte ve araştırmacıların belirttiği gibi ayak hastalıkları insidansını kurak ve yaz mevsimlerine göre daha da artırmaktadır. Yapılan bu çalışmada ayak hastalıkları insidansı yaz aylarında %10.82 oranında bulunurken kış ve ilkbahar aylarında ise %21.71 oranında bulunmuştur.

Sonuç olarak, Ankara ili Beypazarı ve Güdül yöresinde yapılan bu çalışmada süt sığırlarında ayak hastalıklarının genel insidansı %16.74, besi sığırlarında ise %13.10 olarak saptanmıştır. Yine süt sığırlarında karşılaşılan tırnak deformasyonlarının oranı da %21.71 olarak tespit edilmiştir. Çalışma süresince yapılan inceleme ve değerlendirmelere göre sığırlarda karşılaşılan topallıklara gereken önemin verilmediği anlaşılmıştır. Bu bağlamda tırnak hastalığı ve deformasyonlarının ekonomik boyutları etrafıca hayvan sahibi ve bakıcılarına anlatılmış. Ayak hastalıklarının önlenmesi ve kontrolünde tırnak kesimi ve bakımının önemi vurgulanmış, aynı zamanda bu konuda yetiştiricilere uygulamalı eğitimler verilmiştir. Ayak hastalıkları ve tırnak deformasyonlarının yüksek oranlarda seyrettiği bazı işletmelerde, bu hastalıkların işletmeye verdiği zararlar ortaya konulmuş ve bu zararların önlenmesi amacıyla yapılan tedavi programları ve kontrol yöntemleri sonucunda işletmenin zararları maksimum düzeyde giderilmiştir. Çalışmanın yürütüldüğü bölgede ilave olarak çiftçilere verilen eğitim seminerleri de dikkate alındığında, hayvan yetiştiricilerinin daha da bilinçlendiği ve yörede

gelecek zamanlarda süt ve besi sığırlarında karşılaşılan ayak hastalıkları ve tırnak deformasyonları insidansının daha düşük seviyelere ineceği kanısını taşımaktadır.

## KAYNAKLAR

1. Alkan, İ., Bakır, B., Belge, A., Genççelep, M.(1994): Sığır Ayak Hastalıklarında Lokal Oxytetracycline (Primamycine/LA, Pfizer) Uygulamaları. YYÜ. Vet. Fak. Derg. 5(1-2):23-28.
2. Alkan, İ., Boynukara, B., Genççelep, M.(1993): Van ve Yöresinde Sığır Ayak Hastalıklarının Yayılışı, Nedenleri ve Sağaltımı Üzerine Bir Araştırma. YYÜ. Vet. Fak. Derg. 4(1-2): 87-95.
3. Alkan, İ., Bakır, B., Belge, A., Yürekli Türk, O.(1999): Bir Simental İnekte Parmak Amputasyonuna İlişkin Klinik Gözlem. YYÜ.Vet. Fak. Derg. 5(1-2): 23-28.
4. Anteplioglu, H., Akın, F. (1978): Kliniğimizde Sığırlarda Rastladığımız Topallıklar ve Bunların Nedenlerine Toplu Bir Bakış. A.Ü.Vet.Fak.Derg.XXV, (1):142-162.
5. Anteplioglu, H., Samsar, E., Akın, F., Güzel, N.(1992): Ayak Hastalıkları A.Ü.Vet. Fak. yayını: 407, A.Ü.Basimevi, Ankara.
6. Arkins, S. Hannam, J., Sherington, J.(1986): Effects of Formalin Footbathing on Foot Diseases and Claw Quality in Dairy Cows. Vet.Record. (118), 580-583.
7. Bakır, B., Gönenci, R., Alkan, İ., Genççelep, M., Karasu, A.(2001): Sığırlarda Değişik Ayak Lezyonlarının Tedavisinde Otolog Fibrin Kullanımı. YYÜ.Vet.Fak.Derg.12(1-2):1-9.
8. Baran, V.(1994): Sığır Tırnak Bozuklukları ve Bunların Neden Olduğu Taban Ulkuslarının Sağaltımında Antibiyotik ve Enzim Uygulamaları. Kafkas. Üniv. Vet. Fak. Derg. Cilt:3, Sayı 2 sayfa 201-210.
9. Belge, A. Bakır, B., Gönenci, R., Ormancı, S.(2005): Subclinical Laminitis in Dairy Cattle: 205 Cases. Turk J Vet Anim Sci. 29: 9-15.
10. Berg, J.N.(1986): Foot-Rot of Cattle, J-N: Current Veterinary Theraphy: Food Animal Practice 2 ed: Howard, J.L., W.B. Saunders Co. Philadelphia.
11. Blowey, R., Davis, C., Kratzer, D., Michanek, P., Van Oye, S., Klupiek,



- C.(1998): Local Application of Lincomycin for Treatment of Digital Dermatitis 10<sup>th</sup> International Symposium on lameness in Ruminants. 7-10 September 1998, Eds: CJ Lischer and P Ossent, Lucerne, Switzerland, 276-277.
12. Canpolat, İ., Bulut,S.(2003): Elazığ ve Çevresinde Sığırlarda Görülen Ayak Hastalıklarının İnsidansı Üzerine Çalışmalar. F. Ü. Sağlık Bil. Dergisi, 17(3), 155-160.
13. Choquette-Levy L., Baril, J., Lewy, M., St-Pierre, H.(1985): A study of Foot Diseases of Dairy Cattle in Quebec. Canadian Veterinary Journal 26:9,278-281.
14. Çeçen, G., Görgül, O.S.(2007): Bursa Yöresindeki Bir İşletmede, Sağmal Süt Sığırı Sürüsünde Karşılaşılan Topallıkların Değerlendirilmesi. Veteriner Cerrahi Dergisi, 13:1),5-10.
15. David, D.L., Jill, E.(1993): Lameness in Dairy Cattle. Irish Vet. Jour. 46:47-58.
16. Demirkan, I.(1998): Possible Association Between Spirochaetes and Lesions of Digital Dermatitis Found in cattle. 10<sup>th</sup> International Symposium on lameness in Ruminants. 7-10 September 1998, Eds: CJ Lischer and P Ossent, Lucerne, Switzerland, 266-267.
17. Enevoldsen, C.Grohn, Y.T., Thysen, I.(1991): Sole Ulcers in Dairy Cattle: Association With Season, Cow Characteristics, Disease and Production. Journal of Dairy Science 74:4,1284-1298.
18. Gitau, T., McDermonnt, J. J., Mbiuki, S.M.(1996): Prevalence, Incidence and Risk Factors for Lameness in Dairy Cattle in Small-scale Farms in Kikuyu Division, Kenya. Preventive Veterinary Medicine 28:2,101-115.
19. Görgül, O.S.(1986): Sığırlarda Tırnak Bakımı ve Hastalıkları. Tigem Yayınları, 1(2): 9-16.
20. Görgül, O.S. (1988): Sığırlarda Tırnak Bakımı ve Ayak Hastalıkları Sebep ve Sonuç İlişkileri. U.Ü.Vet.Fak. Derg.7(1,2,3):34-37.
21. Görgül, O. S., Kahraman, M.M.Çeçen, G., Akkoç, A., Gül, N.Y., Sevimli, A.(2002): Sığırlarda Digital ve İnterdigital Dermatitis'lerde Klinik Tanı, Sağaltım ve Histopatolojik Bulgular. Uludağ Univ. J. Fac.Vet. Med. 21:115-124.
22. Greenough, D.R., Vermunt, J.J. (1991): Evaluation of Subclinical Laminitis in a dairy Herd and Observation on Associated Nutritional and Management Factors. Veterinary Record. 128: 11-17.
23. Huang, Y.C.Shanks, R.D., McCoy, G.C.(1995): Evaluation of Fixed Factor Affecting Hoof Health. Livestock Production Science 44:2,115-124.
24. İstek, Ö., Durgun, T.(2004): Muş ve Yöresindeki Sığırlarda Görülen Ayak Hastalıklarının Prevalansı Üzerine Araştırmalar. Doğu Anadolu Bölgesi Araştırmaları. 39-47.
25. İzci, C.(1998): Sığır Ayak Hastalıkları. S Ü. Vet.Fak. Sarıışen Ofset, Konya.
26. Laven, R.A.(1999): The Environment and Digital Dermatitis. Cattle Practice 7:4,349-354.
27. Manske, T.Hultgren, J., Bergsten, C.(2002): Prevalance and Interrelationship of Hoof Lesions and Lameness in Swedish Dairy Cows. Preventive Veterinary Medicine 54: 247-263.
28. Ormancı, S.(2001): Van ve Yöresinde Süt Sığırlarında Ayak Hastalıklarının Nedenleri, Dağılımı ve Sağaltımı Üzerine Çalışmalar. Yüksek lisans tezi, Van.
29. Özsoy, S., Özer, K.Arun, S.(2000): Postmortem Sığır Ayaklarının Makroskopik ve Histopatolojik Olarak Değerlendirilmesi. Ulusal Veteriner Cerrahi Kongresi Tebliğler Dergisi 25-26, Bursa.
30. Özsoy, S., Yücel, R.(1991): İstanbul ve Yöresindeki Kültür İrki Sığırlarda Ayak Hastalıklarının Etiyolojisi, Patogenezis ve Sağaltımları Üzerine Karşılaştırmalı Araştırmalar. İst. Üniv. Vet. Fak. Derg. 17(1):93-108.
31. Philipot, J.M.Pluvinağ, P., Cimarosti, I., Sulpice, P., Bugnard, F.(1994): Risk Factors of Dairy Cow Lameness Associated With Housing Condition. Veterinary Researc 25: 2/3, 244-248.
32. Rowlands, G.J.Russels, A.M.Williams, L.A.(1983): Effect of Season, Herd Size, Management System and Veterinary Practice on the Lameness Incidence in Dairy Cattle. Veterinary Record 113: 19, 441-445.
33. Sağlıyan, A., Ünsaldı, E.(2002): Tunceli ve Yöresindeki Sığırlarda Karşılaşılan Ayak Hastalıklarının İnsidansı Üzerine Gözlemler. F.Ü.Sağ. Bilm.Derg. 16: 1,47-56.
34. Shearer, J.K.Elliott, J.B.(1998): Papillomatous Digital Dermatitis: Treatment and Control Strategies- Part I. Compendium's Food Animal, Vol.20 (8),158-166.
35. Shearer, J.K.Hernandez, J., Elliott, J.B.(1998): Papillomatous Digital Dermatitis: Treatment and Control Strategies- Part II. Compendium's Food Animal, Vol.20(9), 213-223.
36. Shrank, D.Gruner, J.(1989): Dermatitis Digitalis (foot-rot) Beim Rind Mh. Vet. Med. (44), 104-106.
37. Sing, S.S., Ward, W.R.Murray, R.D.(1993): Aetiology and Pathogenesis of Solea Lesions Causing Lameness in Cattle.: Review, Veterinary Bulletin, 63 (4): 303-315.
38. Şındak, N.Keskin, O.Selçukbiricik, H., Sertkaya,H.(2003): Şanlıurfa ve Yöresindeki Sığır Ayak Hastalıklarının Prevalansı. YYÜ. Vet.Fak.Derg. 14(1): 14-18.
39. Toussaint Raven E.(1985): Trimming and Claw Lameness. Pro Veterinario 1985: 1-3.
40. Vermunt, J.J.(1992): Subclinical Laminitis in a Dairy Cattle. New Zeland Veterinary Journaj. 40:133-138.
41. Vermunt, J.J., Greenough P.R.(1994): Predisposing Factors of Lameness in Cattle. British Vet J. 150: 151-164.
42. Ward, W.R.(1999): Lameness in Dairy Cattle-an Overview. Cattle Practice 7: 4, 333-340.
43. Weaver, A.D.(1985): Lameness in Cattle- Investigational and Diagnostic Check List. Br.Vet.J.141, (1),27-33.
44. Whitaker, D: A., Kelly, J.M., Smith, E.J.(1983): Incidence of Lameness in Dairy Cows. Vet.Res.113:60-62.
45. Williams, L.A.Rowlands, G.J., Russels, A.M.(1986): Effect of Wet Weather on Lameness in Dairy Cattle. Veterinary Record. 118: 10, 259-261.
46. Yavru, N., Özkan, K., Elma, E.(1989): Ayak Hastalıkları ve Ortopedi. Selçuk Üniversitesi Veteriner Fakültesi. Basım Ofset Matbaası. Ankara
47. Yücel, R. (1982): İstanbul ve Tekirdağ Bölgesindeki Sığırlarda Görülen Ayak Hastalıklarının Toplu Bir Değerlendirilmesi. İ. Ü. Vet. Fak. Derg.8 (1), 47-61.

# ASİDOZ (RUMEN ASİDOZU)

Saadet OCAKLI  
Uzman Veteriner Hekim  
TDSYMB

Geviş getiren bir hayvan olan sığırların mideleri dört bölümden oluşmaktadır. Bu bölümlerden en büyüğü olan Rumen (işkembe) karın boşluğunun sol tarafında bulunur ve bedenin büyük bir bölümünü işgal eder. Sığırların rumeninde yaşayan mikroorganizmalar bitkilerde bulunan karbohidratları (selüloz) parçalamakla yükümlüdür. Bu mikroorganizmalar; bakteriler, protozoalar, mayalar ve mantarlardır. Bu mikroorganizmalardan sindirimde en önemli görevi olanlar bakteriler ve protozoalardır. Rumende bunların miktarlarında birtakım sebeplerle meydana gelen değişimden dolayı organizmada bir dizi reaksiyon gerçekleşir ve Rumen asidozu şekillenir. Rumen asidozu sığırlarda görülen metabolik bir hastalıktır.

Çabuk gelişen ve yüksek verimli sığırların enerji gereksinimi genel olarak fazla miktarda kolay sindirilebilir karbohidratları içeren rasyonlarla karşılanır. Bu tip rasyonların ani ve alıştırmaksızın sığırlar tarafından fazla miktarda tüketilmesi rumen mikroflora ve fermantasyonu üzerinde önemli



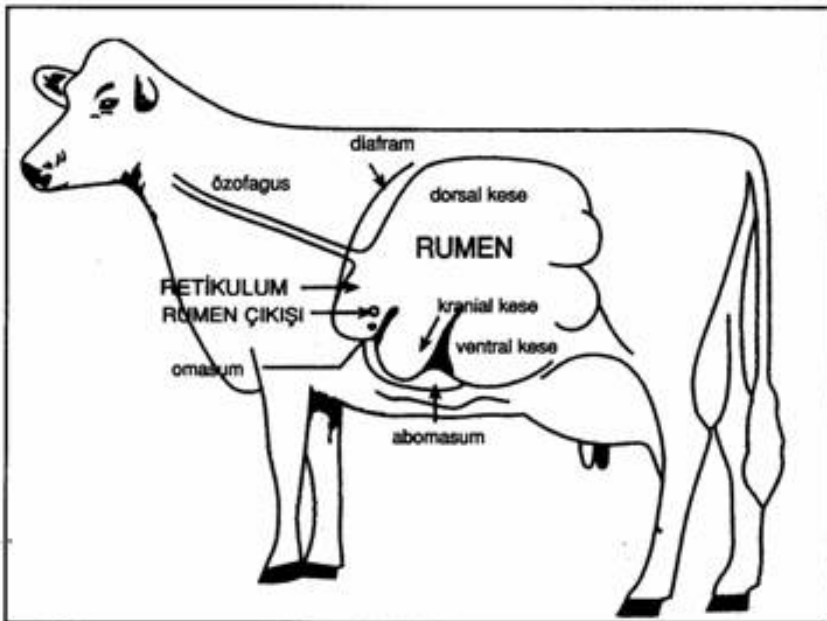
etkilere yol açarak rumen pH'sını düşürmektedir.

Toksik olmayan miktarlardaki laktik asit mevcudiyetinde asit baz dengesi, solunumun hızlanması suretiyle karbondioksit atılımı ve bikarbonat tampon sistemiyle korunmaya çalışılır. Bu mekanizmanın yetersiz kaldığı durumlarda böbrekler Hidrojeni atmaya çalışır ve buna karşı bikarbonatı alır. Bu da yetersiz kalırsa

kan pH'ı düşer ve hayvanın yaşamı tehlikeye girer.

Olması gereken Rumen pH'sı 5.5-7'dir (ideal pH: 6.2-6.8). Bu değer 5,5'un altına düştüğü zaman Rumen asidozu ortaya çıkmaktadır. pH'daki bu düşüş iki şekilde kendini gösterir. İlk olarak Rumen hareketleri durma noktasına gelir, gevişme çok azalır ya da ortadan kalkar. İkinci olarak ise, Rumen florasındaki asiditenin değişimine bağlı olarak asit üreten bakterilerin miktarlarında artış meydana gelir ki bu asidozu giderek dramatik bir hale getirir. Meydana gelen bu asidite Rumen duvarı tarafından emilmeye başlar ve ardından kana karışır. Önüne geçilmezse hayvanları koma, hatta ölüme kadar götürebilen ciddiye alınması gereken bir hastalıktır. Yıllık bu sebeple ölen hayvan sayısının %1 olduğu rapor edilmektedir.

Rumen ve dolaşım sisteminde gelişen asidozis ile birlikte rumen sıvısında histamin düzeyi de artmaktadır. Histamin kan damarlarının genişlemesine, kasılmasına kan basıncının artmasına neden olur. Kan basıncının artması kan damarlarının





## Dikey Silindirik / Vertical Type

300 Lt - 2000 Lt Arası  
From 300 L to 2000 L



## Yatay Silindirik / Horizontal Type

2000 Lt - 15000 Lt Arası  
From 2000 L to 15000 L



## Yarım Yuvarlak / Half Round Type

2000 Lt



## Süt Soğutma Tankları Milk Cooling Tanks



Tek cidarlı & izoleli, elitik & kalp modeller  
Single walled & isolated, elliptical & round models  
3000 Lt den 25000 Lt ye kadar  
From 3000 L to 25000 L

duvarından sızıntılara, kan damarlarının zarar görmesine ve lokal kanamalara ve ödemelerin oluşmasına neden olur. Bunun sonucunda ise hayvanlarda topallık gözlemlenir. Asidik rumen pH'sı ön midelerde ve bağırsaklarda mukozal yüzeylere zarar verir. Kan damar trombozu ve bakteri istilasını izleyerek rumen mukoza bölümleri ve mukoza altı yara kabukları şekillenir.

Kolay sindirilebilir karbonhidratların tüketim miktarına, sıklığına ve süresine bağlı olarak, rumen asidozu akut veya subakut ya da kronik rumen asidozu şeklinde ortaya çıkabilmektedir.

Akut rumen asidozu genellikle bireysel vakalar olarak ortaya çıkarken subakut veya kronik rumen asidozuna sürü bazında rastlanır ve büyük ekonomik kayıplara yol açar. Bu form çoğu zaman kurudaki ineklere laktasyona geçişle birlikte yüksek enerjili laktasyon diyetinin verilmesinde olduğu gibi geçiş dönemlerinde gözlenir. Subakut rumen asidozundaki fizyolojik sınırlar dışına çıkan geçici pH düşmeleri ruminitis, parakeratozis, rumen duvarında erozyonlar ve ülserleşmelere neden olur. Rumen duvarının bariyer fonksiyonu



bozulduğundan mikroorganizmalar portal dolaşıma geçer ve karaciğerde apseler oluşturur. Apselerden sistemik dolaşıma geçen bakteriler pnömoni, endokardit, piyelonefrit, artrit gibi hastalıklara yol açabilir. Ayrıca hayvanlarda yem tüketiminde azalma, kilo kaybı, rumen hareketlerinde azalma, laminitis, topallama, diyare, süt yağında azalma, dışkının kıvamında yumuşama ve dışkıda sindirilmemiş tahıl tanelerinin görülmesi ortaya çıkabilmektedir.

Rumen asidozunun klinik formlarını daha yakından inceleyecek olursak;

**Akut Rumen Asidozu:** Hafif olarak görülen formunda; İştahsızlık, Rumen hareketlerinde azalma, süt veriminde azalma, dışkının çamur kıvamına gelmesi gibi belirtiler ortaya çıksa da çoğu zaman belirti ortaya çıkmayabilir. Ancak orta-şiddetli olarak görülen formunda; süt veriminde düşüş çok ani şekillenir, hayvanda tam iştahsızlık durumu söz konusudur. Hayvan durgun ve isteksizdir ve daima



yatmak ister. İleme ve dış gıcırdatma dikkat çeker. Sarı-yeşil renkli, sulu ve köpüklü kıvamda şiddetli bir ishal tablosu ortaya çıkabilir. Hayvanda dehidrasyon belirtileri ortaya çıkar. Rumen hareketleri durmuştur ve hayvan hareket etmek istemez. Topallık da yine bu formda ortaya çıkabilmektedir. Bu form çok şiddetli seyretmektedir ve tedavi edilmezse ölüm şekillenebilmektedir.

**Subakut Rumen Asidozu:** Bu form en sık rastlanan formlardan biridir ancak çoğu zaman yetiştirici tarafından fark edilmez. En belirgin özelliği kuru madde tüketiminde azalma ve dalgalanmadır. Bu belirtinin süt veriminde azalma ve süt yağında düşme ile desteklenmesi hastalık için belirleyicidir. Subklinik asidozda ayırt edici özellik rumende laktik asit birikimi ve dışkıda parçalanmamış yem taneleri gözlenmesidir.

**Kronik Rumen Asidozu:** Dikkat çeken belirtiler öncelikli olarak performansta azalma, iştahsızlık ve kilo kaybıdır. Bu formda topallık belirgin olarak görülür. Süt veriminde azalmanın yanı sıra süt yağında da düşüş ortaya çıkmaktadır. Dışkıda sindirilmemiş partiküllere rastlanır. Topallığa bağlı tırnak bozukluklarının yanı sıra rumenitis ve pika (yabancı cisim yeme) belirtileri göze çarpar. Ölümcül olan kronik vakalar da görülebilmektedir.

## TANI

Spesifik olmayan klinik tabloyla birlikte yem analizleri yapılabilir. Teşhis anemnez, klinik bulgular ve rumen sıvısı muayeneleriyle kolayca konur. Özellikle normal vücut ısısına göre iştahsızlık, depresyon, rumen durgunluğu ve ishal belirtileri tanı için çok karakteristiktir.

Ancak yemin değiştirilmesinden sonra sürüdeki hayvanların sağlık durumlarının düzelmesi şüpheli tanıyı kesinleştirebilir.

## TEDAVİ ve KORUNMA

Belirtiler görüldüğü andan itibaren en yakın veteriner hekiminize danışınız! En kesin tedavi rasyonun değiştirilmesidir. Ruminantlara uygun beslenme esaslarına göre rasyon düzenlenir. Ayrıca klinik semptomlara yönelik tedaviler de yapılır.

Rumen asidozunun tedavisinde hayat kurtarma açısından en önemli nokta, kanda ve bütün vücut sıvılarında asit-baz dengesini yeniden sağlayabilmek ve şekillenmiş dehidrasyonu düzeltmek, ön mide ve barsak hareketlerini normal hale getirmektir.

Hafif vakalarda rasyon değişikliği (riskli yem uzaklaştırılır, kaba -lifli kuru ot, saman gibi- yiyecekler verilir) yeterli olabilir.

Asidozis riskini azaltmak için aşağıdaki uygulamalar önerilebilir.

1. Rasyondaki kesif yem oranı %50-55'in üzerine çıkarılmamalı,
2. Rasyonda kesif yem oranı %55'lerin üzerine çıkarılacaksa kaba yemin partikül büyüklüğü üzerinde hassasiyetle durulmalı, bir miktar 1-2 kg kuru ot temin edilmesi düşünülmelidir. TMR veriliyorsa kaba yem partikül büyüklüğü 1.5-2 cm'nin altına düşürülmemelidir.
3. Rasyonda mısır silajı kullanılıyorsa kesif yem oranına özen gösterilmelidir. Mısır silajının tane içeriği yüksektir ve partikül büyüklüğü düşüktür. Bu sorunlar asidozis riskini artırabilir.
4. Kesif yemin ayrı verildiği koşullarda hayvan başına bir öğünde 2-3 kg'dan fazla kesif yem verilmemelidir. Kesif yemin az ve sık verilmesi rumen pH'sının daha stabil olmasına katkıda bulunur.
5. Rasyonda arpa, buğday gibi rumende yıkılabilirliği yüksek olan nişasta kaynakları kullanılması durumunda rasyonun kesif yem oranının bir miktar düşürülmesi veya bunların mısır, sorgum gibi rumende

yıkıma dirençli nişasta kaynaklarıyla kombine halde verilmesi rumen pH2'sinin hızlı değişimini önlemeye yardımcı olabilir. Süt karma yemlerinde buğday %30-35'lerin üzerinde kullanılmamalıdır.

6. Yemleme sistemleri içerisinde tam yemleme tercih edilmelidir. Tam yemlemede kaba ve kesif yem birlikte tüketildiği çığneme ve geviş getirme uyarılmakta ve rumen pH'sı diğer yemleme sistemlerine göre daha stabil olmaktadır.

7. Rumen pH'sının stabil kalmasına katkıda bulunacak diğer bir kısım uygulamalar dikkate alınabilir. Bunlar rasyonda a) tampon maddeler kullanımı, b) probiyotik kullanımı, c) iyonofor antibiyotik kullanımı gibi konuları içine alır.

## KAYNAK

Öztürk H, Pişkin İ (2009); Rumen asidozuna fizyopatolojik bakış. Vet Hekim Der Derg 80(3): 3-6.

Owens FN, Secrist DS, Hill WJ, Gill DR (1998). Acidosis in cattle: a review. Journal of Animal Science 76 (1): 275-86.

Geviş Getiren Hayvanların İç Hastalıkları, Editör: Y. GÜL

[http://acikders.ankara.edu.tr/pluginfile.php/1049/mod\\_resource/content/1/7.%20Rumen%20fizyopatoloji.pdf](http://acikders.ankara.edu.tr/pluginfile.php/1049/mod_resource/content/1/7.%20Rumen%20fizyopatoloji.pdf)

<http://www.muratgorgulu.com.tr/altekras.asp?id=96>

[http://www.merckvetmanual.com/mvm/digestive\\_system/diseases\\_of\\_the\\_ruminant\\_forestomach/subacute\\_ruminal\\_acidosis.html](http://www.merckvetmanual.com/mvm/digestive_system/diseases_of_the_ruminant_forestomach/subacute_ruminal_acidosis.html)

<http://veteriner.istanbul.edu.tr/wp-content/uploads/2015/04/SINDİRİM-SİSTEMİ-İÇ-HASTALIKLARI.pdf>

# Sütten Kesime Kadar Buzağı Büyütme

Yrd. Doç. Dr. Ali Murat TATAR

Dicle Üniversitesi Ziraat Fakültesi Zootekni Bölümü

İşletmelerde çeşitli etmenlere bağlı olarak değişmekle birlikte zamanla ineklerin bir kısmı sürüden çıkarılmakta ve sürü büyüklüğünü korumak için çıkarılanların yerlerine genç dişi hayvanlar getirilmektedir. Bir süt sığırı işletmesinin ortalama beş yılda bir yenilendiği varsayıldığında her yıl sürüdeki ineklerin yaklaşık %20'si sürüden çıkarılır ve yerlerine genç düveler katılır. Bu ihtiyaçlar;

- Başka işletmelerden satın alınan gebe yada gebe olmayan düvelerle karşılanabildiği gibi,
- İşletmede elde edilen dişi buzağılarla da

karşılanabilir. Bu yöntemlerden hangisi kullanılırsa kullanılsın, işletmeler buzağı büyütme konusuna önem vermek durumundadırlar.

Sağlıklı buzağılar elde etmek ve onları yaşatmak amacıyla ineğin gebelik dönemi de dâhil olmak üzere doğum öncesinde, doğum esnasında ve sonrasında buzağının bakım ve beslenmesine gereken özen gösterilmelidir. Buzağılar hayatlarının ilk dönemlerinde çevre şartlarına ve hastalıklara karşı çok duyarlıdırlar. Bu dönemde besleme ve hijyen kurallarının titizlikle uygulanması gerekmektedir. Aksi halde buzağı büyütme döneminde yapılacak eksiklik yada hatalar işletmeye çok büyük maddi kayıplara yol açabilecektir.

## Doğuma Hazırlık

Buzağının gelişmesinin önemli bölümünün ana karnında gebeliğin son birkaç haftasında oluştuğu bilinmektedir. Çizelge 1 incelendiğinde buzağı doğum ağırlığının 40 kg olduğu varsayıldığında buzağı gelişiminin yaklaşık %60'ı gebeliğin son ayında gerçekleştiği görülmektedir. Gebe ineğin bu dönemde uygun ve dengeli rasyonla beslenmesi, gerek ineğin gerekse buzağının sağlıklı açısının önem taşıyarak, ananın doğum sonrası başta kolostrum (ağız sütü) olmak üzere süt verimini de etkilemektedir.

Çizelge 1. Holstein-Siyah Alaca buzağuların gebeliğin çeşitli dönemlerindeki gelişimi

Gebelik Dönemi (aylık)	Embriyo uzunluğu(cm)	Ağırlık	Doğum ağırlığının yüzdesi
1	1	2 g	0.005
2	8	25 g	0.062
3	15	250 g	0.625
4	25	1.0 kg	2.500
5	35	2.6 kg	6.500
6	45	6.5 kg	16.25
7	60	10.0 kg	25.00
8	75	16.5 kg	41.25
9	80-100	40.0 kg	100.00

Doğumun temiz ve dezenfekte edilmiş ayrı bir bölmede (doğum bölgesi) gerçekleşmesine dikkat edilmelidir. Yaklaşık 12-16 m<sup>2</sup>'lik alana sahip doğum bölgesi kolay temizlenebilir, iyi ışıklandırılmış, bol ve temiz yataklık serilmiş olmalıdır. Ayrıca doğum bölgesinde ineğin ihtiyacı olan kaba ve kesif yem yanında istediği zaman su içmesi için sürekli temiz su bulundurulmalıdır. Doğum sırasında ineğe yapılacak zamanlı ve doğru yardım doğum sırasındaki buzağı kayıplarını azaltacaktır.

## Doğumdan Sonra Buzağı Bakımı

Doğumdan hemen sonra ilk olarak buzağının ağız ve burun delikleri üzerindeki yavru zarları temizlenerek nefes alması sağlanmalıdır. Normal durumlarda doğuran inek buzağıyı

yalayıp temizleyerek kurumasına yardımcı olur. Böylece buzağının hem solunumunu kolaylaştırır hem de özellikle kışın doğan buzağılarda kan dolaşımını hızlandırarak ısınmalarını sağlar. Eğer inek yavrusunu yalamıyorsa temiz bir bez veya sapla buzağının üzeri iyice temizlenerek kurulmalıdır, kurulan buzağı ayağa kalkmaya ve anasını emmeye teşvik edilmelidir.

İkinci önemli işlem göbük kordonunun kesilmesidir. Göbük kordonu çoğu kez doğumdan sonra kendiliğinden kopar. Eğer kopmamış ise dezenfekte edilmiş bir makasla yaklaşık 5-7 cm uzunluğunda kısaltılır. Daha sonra aşağıya doğru sıvazlanarak göbük kordonunun içi boşaltılır ve tentürdiyot sürülür. Tentürdiyot





**GÜBRE SIYIRICISI**

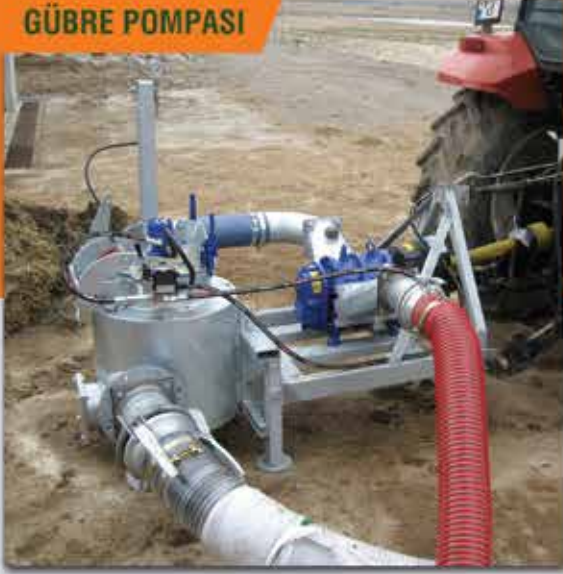


**GÜBRE KARIŞTIRICISI**



**GÜBRE SEPERATÖRÜ**

**GÜBRE POMPASI**



## Gübre Yönetim Sistemleri

**KATI SIVI KARIŞIK GÜBRE TANKERİ**



**SATIŞ OFİSİ:** Tel: (0212) 274 05 00 Faks: (0212) 273 19 66

**FABRİKA:** Tel: (0212) 325 77 11 Faks: (0212) 279 12 02

İkitelli OSB Mahallesi HESKOOP F-Blok Kapı No:9 Başakşehir / İstanbul

info@ekodenge.tc

sürme işine günde 2 kez olmak üzere 3 gün devam edilmelidir. İkinci yol ise göbek kordonu içi boşaltıldıktan ve tentürdiyot sürüldükten sonra bağlanabilir.

Normal olarak son ya da eş (yavruyu çevreleyen zarlar) doğumdan sonraki 1-6 saat içerisinde atılır. İnekler fırsat buldukları takdirde sonlarını yiyebilirler. İnek için çoğunlukla büyük bir tehlike oluşturmasa da, bu davranışa imkan vermemek gerekir. Çünkü bir ineğin sonu yemesi azından sindirim problemlerine yol açabilir.

Sağlıklı doğmuş bir buzağı normal olarak 15-30 dakika içinde ayağa kalkar ve anasını emmeye çalışır. Doğumdan sonra ilk birkaç gün sağılan süte kolostrum (ağız sütü) adı verilir. Kolostrum protein (özellikle bağışıklık maddesi olan globulinlerce), mineral ve vitamin içeriği yönünden normal sütte çok daha zengindir (Çizelge 2). Kolostrumun kıvamlı yapıda ve sarımtırak renkte olması bağışıklık maddelerince (immunoglobulinler) zenginliğini yani kalitesini gösterir. Kolostrumun bu özelliği yeni doğmuş yavrunun hastalık etkenlerine karşı bağışıklık kazanmasına yardımcı olur. Bu nedenle yeni doğmuş buzağının doğumu izleyen en kısa zamanda mümkünse ilk yarım saat içinde yada en azından ilk bir saat içinde iki litreden az olmayacak şekilde ağız sütünü içmesi buzağının sağlığı

açısından büyük önem taşımaktadır. Ağız sütünün mümkün olan en kısa zamanda alınmasının önemli bir nedeni de buzağı ince barsağının bağışıklık maddelerini geçirme yeteneğinin doğumu izleyen ilk 3 saatte %30 azalmaya başlaması ve 24 saatten sonra hızla ortadan kalkmasıdır.

Kolostrum normal süte nazaran daha fazla enerji sağlar. Doğumu izleyen ilk saatlerde yavruya özellikle ısı üretmek için gerekli olan enerji kolostrumdan sağlanır. Ayrıca kolostrumun laksatif (barsak yumuşatıcı) özelliği ana karnındaki dönemde buzağuların sindirim sisteminde biriken atık maddelerin (mekonyum) dışarı atılmasına yardımcı olur.

Kolostrumun içirilmesi başarılı bir buzağı yetiştirme programı için çok önemlidir. Doğumdan sonra kolostrum elde edilememesi veya yetersiz olması durumunda, buzağıya yakın günlerde doğum yapmış bir inekten elde edilen veya önceden dondurularak muhafaza edilen kolostrum verilebilir. Dondurularak muhafaza edilmesi kolostrumun besin değerini azaltmaz. Yurtdışında yüksek kaliteli kolostrumlar sonradan kullanılmak üzere depolanmaktadır. Kolostrumun kalitesini belirlemede kolostrometre adı verilen ve kolostrumun özgül ağırlığını baz alarak hesaplayan aletler kullanılmaktadır.



Ağız sütünün verilmiş şekli:

- İlk öğün doğumdan sonra ilk bir saat içinde, ikinci öğün ise doğumdan 2-4 saat sonra verilmelidir.
- Birinci gün ağız sütü 3-4 öğünde ve bir öğünde 1.25-2.5 kg arasında verilmelidir. Öğünlerde verilen miktarlar mide kapasitesini (buzağı doğum ağırlığının %5'i) aşmamalıdır.
- Birinci öğün gecikti ise antikor alımını garanti etmek için sonraki öğünleri sıklaştırmak gereklidir.
- Ağız sütünden önce hiçbir yem verilmemelidir.
- İçirilecek ağız sütü vücut sıcaklığında (36-38 °C) olmalıdır.
- İlk öğün veya ilk gün ağız sütü biberonla verilmeli ve biberon kolay temizlenebilen bir malzemeden yapılmış olmalıdır.
- Biberon ve kovalar her kullanımdan önce ve sonra mutlaka temizlenmelidir.

Çizelge 2. Ağız sütü ile normal sütün karşılaştırılması

Normal Süt	Ağız Sütü	Geçiş Sütü		Normal Süt
	1. gün	2. gün	3. gün	
Kuru madde %	23.9	17.9	14.1	12.9
Protein %	14.0	8.4	5.1	3.1
Kazein %	4.8	4.3	3.8	2.5
Yağ %	6.7	5.4	3.9	3.5
Laktoz %	2.7	3.9	4.4	5.0
Mineral %	1.03	0.90	0.81	0.74
İmmunoglobulinler %	6.00	4.20	2.40	0.09
Vit. A (mg/100ml)	295	190	113	34
Vit. E (mg/g yağ)	84	76	56	15
Vit. B12 (mg/100ml)		4.9 - 2.5		0.6
Vit. D (IU/g yağ)		1.8 - 0.9		0.41

Göbeği dezenfekte edilen, kurutulan ve kolostrumu içirilen buzağı gecikmeden anasından ayrılmalıdır. Anasından ayrılan buzağular toplu olarak değil bireysel buzağı bölmelerinde barındırılmalıdır. Bunun için en uygun olanı buzağı kulübeleridir. Buzağı bekletilmeden ve sıcak ortamda tutulmadan hemen bireysel bölmeye alındığı takdirde 0 °C'lerin altında bile hastalanmaz ve herhangi bir sağlık problemi oluşmaz. Ancak buzağının bulunduğu yerin hava akımı (cereyan) altında bulunmaması gerekmektedir.

Buzağıyı anasından ayırmanın faydalarından bir kısmı şu şekilde sıralanabilir:



- Buzağı anası ile birlikte bulunursa ilk gün daha az veya çok ağız sütü tüketebilir.
- Buzağı ağız sütünü geç tüketebilir.
- Buzağının süttten kesilmesi daha zor olur.
- Buzağuların doğumdan hemen sonra ayrı bir bölmeye yerleştirilmesi hastalıkları önemli derecede azaltmakta, solunum yolu veya temas ile buzağıdan buzağıya geçebilecek hastalıkları önlemektedir.
- Bireysel bölme buzağıya yem (konsantre ve kaba yem) verilebilmesini kolaylaştırmaktadır,
- Buzağının yetersiz buzağı başlangıç yemi tüketmesi sonucunda vücut gelişimi yetersiz olmaktadır.

### Süt Emme Döneminde Buzağı Bakımı

Sığırların mideleri Rumen (işkembe), Reticulum (börkenek), Omasum (kırkbayır) ve Abomasum (şirden) olmak üzere dört bölümden oluşur. Bu bölmelerin hacim ve birbirine göre nisbi büyüklüğü buzağularla ergin hayvanlar arasında çok farklıdır.

Yeni doğmuş buzağıda toplam mide büyüklüğünün %50'sini abomasum oluştururken, ergin hayvanlarda toplam mide büyüklüğünün %80'ini rumen oluşturmaktadır. Yeni doğmuş buzağuların midesinde işlevsel olan tek bölüm abomasum (şirden)'dir. Yeni doğmuş buzağuların midenin diğer bölümleri işlevsel etkinlik kazanana kadar başta süt olmak üzere benzeri kolay sindirilebilir maddelerle beslenmesi zorunludur. Rumen kas gelişiminde kuru madde ve özellikle selülozun etkisi önemlidir. Ruminasyon işlevinin başlaması, süte ek olarak kaba ve kesif yemin başlama zamanına ve yedirilen miktara göre değişmektedir. Çoğunlukla doğumdan sonraki ilk aydan itibaren işkembe hızla gelişerek sindirim sistemi içerisinde önemli bir yer tutmaya başlar. Sütçü ırk buzağuların ilk 8 haftalık yaşa kadar 500 g/gün ağırlık kazanmaları başarı olarak kabul edilir. Yaşamın ilk günlerinde uygulanan besleme programının ilerideki dönemlerde süt ve döl verimini etkilediği bilinmektedir.

### Normal sütle buzağı büyütme

Ölüm oranının en yüksek olduğu dönem doğumdan süttten kesime yaşına kadar olan (8 hafta) dönemdir. Uygun bakım ve besleme programlarıyla bu oranın düşürülmesi amaçlanır.

Doğumdan sonraki dönemde temel besin kaynağı kuşkusuz süt esaslı olmak durumundadır. Bu amaçla süt ve süt ikame yemi (buzağı maması) kullanılabilir. Buzağuların başta ana sütü olmak üzere tüketeceği sıvı besin maddelerinin miktarı ve süresi işletmenin koşullarına ve uygulanacak yetiştirme sistemine göre değişebilir. Ancak son zamanlarda sütle besleme döneminin kısaltılması anlayışı yaygınlık kazanmaktadır. Sütün pazarlanarak değerlendirilmesinin bunda payı büyüktür. Buna karşılık ülkemizde süt içirme süresi genellikle önerilenden daha uzun, buna bağlı olarak içirilen süt miktarı da önerilenden daha fazla olmaktadır. Bunda süt fiyatlarının düşük olması nedeniyle yetiştiricinin çok fazla gelir kaybının olmamasının da etkisi vardır. Ayrıca işletmenin, buzağının ihtiyacı olan kaba ve yoğun yemi temin edememesi arzulanmış gelişmeyi sağlayabilmek için yetiştiriciyi buzağıya fazla süt verme eğilimine zorlamaktadır.

Sütle büyütmede amaç, buzağının normal gelişimini engellemek şartıyla, en az miktarda sütün mümkün olan en kısa sürede verilmesi olmalıdır.

Böyle bir uygulamanın başarısı, büyük ölçüde buzağının kısa sürede yem tüketimini artırmaya bağlıdır. Bu amaca hizmet edecek değişik programlardan söz edilebilir.

Doğal koşullarda 6 ay boyunca süt emen buzağılara, entansif koşullarda 35 gün (5 hafta) veya 50 gün (7 hafta) boyunca süt veya süt ikame yemi verilmesi yeterli olmaktadır (Çizelge 3).

### Süt ikame yemiyle (buzağı maması) buzağı büyütme

Özellikle süt fiyatının yüksek olduğu yerlerde doğum sonrası buzağı beslemede süt yerine sütün besin maddeleri içeriğini yaklaşık içeren süt ikame yemleri kullanılmaktadır. Yaygın olmamakla birlikte benzer maddeler ülkemizde de üretilmekte ve kullanılmaktadır.

Süt ikame yemleri süt kuru maddesi içeren toz halindeki ürünlerdir. Buzağuların ihtiyaçlarını karşılayacak şekilde formüle edilen ikame yemleri, suyla karıştırılarak buzağıya verilir. Süt ikame yemi kuru maddede %20 ham protein ve %20 yağ içermelidir. ADF içeriği en fazla %1 olmalıdır. Suyla kolay karışabilmeli ve karışmadan sonra solüsyon halinde kalabilmelidir. Karışım için kullanılan su temiz olmalı, karışım hazırlanırken yeterli kıvamı sağlamak için yem miktarı ve suyun sıcaklığına dikkat edilmelidir.

Çizelge 3. Normal sütle buzağularını 5 veya 7 hafta süreyle büyüterek süttten kesme programları

Hafta	Canlı ağırlık (kg)	5 Hafta		7 Hafta	
		Süt (kg/gün)	Süt/CA (%)	Süt (kg/gün)	Süt/CA (%)
Doğum	40	Ağız Sütü (2-3 kg)	6		
2	44	3.0-3.5	7-8	4.0	9
3	48	3.5-4.0	7-8	4.0	8
4	52	4.0	7-8	4.0	8
5	56	3.0-3.5	5-6	4.0	7
6	60	2.0	3-4	3.0	5
7	64			2.0	3
8	68			2.0	3
Toplam		130-140		180-190	



### Süt içirme yönetmeleri

Buzağılara ister süt, ister süt ikame yemi verilsin süt içirmenin bilinen iki yöntemi vardır. Bunlardan birincisi doğal emzirme ikincisi elden içirmedir. Doğal emzirme ülkemizde oldukça yaygın olmakla birlikte elden içirme yöntemi de giderek yaygınlaşmaktadır.

Doğal emzirmede buzağılar, analarıyla buldukları dönemde günde birkaç kez analarını emerek süt gereksinimlerini karşılarlar. Analarından ayrıldıktan sonra ise, yetiştirici sağımdan önce buzağayı anasının yanına getirerek bir miktar süt emmesine izin verir ve kalan sütü sağlar. Böylece analık içgüdüleri yüksek olan yerli ırk ineklerde süt salgılama refleksinin başlaması da sağlanmış olur. Doğal emzirme yönteminde sütün ana memesinden herhangi bir hastalık etkeniyle bulaşmadan doğrudan buzağıya geçmesi gibi bir avantajı vardır. Ayrıca bazı yetiştiriciler buzağayı görmeden ineğin süt indirmeyeceği inancındadır. Ancak analık içgüdüleri yüksek yerli ırklarda bile ilk doğumdan başlayarak yavru anadan ayrıldığında da inekler sağılmaya alışabilmektedir. Doğal emzirme ile buzağının ne kadar süt emdiğini bilmek imkânsızdır. Doğal emzirme yöntemi sığırcılık işletmelerinde dünyada tümüyle terk edilmiştir. Ancak ne yazık ki ülkemizde kültür ırkı ineklerle çalışan işletmelerde bile doğal emzirme uygulamalarına rastlanmaktadır.

Buzağılara süt içme döneminde süt vermenin ikinci ve kabul edilmiş yolu elden içirme yöntemidir. Bu yöntemde genellikle ayrı bölmelerde

bulunduran buzağılara süt biberon, kova veya emzikli kovayla verilmektedir.

Elden emzirme yönteminde süt buzağılara günde iki öğün ve sağımdan hemen sonra süt henüz soğumamışken, yani vücut ısısına (36-38 °C) yakın sıcaklıkta verilmelidir. Aksi halde sindirim bozuklukları ve ishal görülür ki bunlar buzağılarda en azından büyümede gerilemelere bunun sonucu olarak işletmede ekonomik kayıplara yol açar.

Sütün sıcaklığı kadar süt kaplarının temizliği de buzağının sağlığı açısından önem taşır. Eğer buzağılarda ishal görülüyor ve belirli bir patojen etken gözlenmiyorsa içirilen süt ile sağım kapları ve buzağılara süt içirilen malzemelerin (kova ve biberon) temizliği mutlaka kontrol edilmeli, bir kusur varsa giderilmelidir.

### Sütten kesim

Buzağılara yaklaşık 1 haftalık yaştan itibaren süt ve süt ikame yemine ilave olarak buzağı başlangıç yemi verilir. Buzağı başlangıç yemleri buzağuların büyümeleri ve sağlıkları için gerekli besin maddelerini içeren, yüksek sindirilebilirliğe sahip kesif yemlerdir. Bu yemler rumen bakterilerinin gelişimini artırarak rumen gelişmesine yardımcı olur.

Buzağı başlangıç yemleri buzağı tarafından istekle tüketilen, selüloz miktarı düşük, enerji bakımından zengin, ince öğütülmemiş yemler olmalıdır. Çok ince öğütülen yemler, hamurumsu özellik kazanır ve hayvan tarafından istekle tüketilmez.

Buzağı başlangıç yemleri buzağılara 12 haftalık olana kadar verilmeli, tüketim günde 1400-1800 g ile sınırlandırılmalıdır.

Gelişmelerini normal olarak sürdüren buzağular yaş, canlı ağırlık, günlük ağırlık artışı, günlük toplam sıvı ve katı gıda tüketimi göz önüne alınarak sütten kesilir. Grup halinde uygulanan yetiştirmelerde yaşa göre yapılan sütten kesme en kolaydır.

Buzağular ister süt ister süt ikame yemi ile beslensin, sütten kesilmesi için temel kriter günlük kesif yem tüketimi olmalıdır. Günde 500-700 g kesif yem tüketebilen buzağular sütten kesilebilir. Bu değer altında yem tüketen buzağular sütten kesilirse gelişme geriliği görülebilir. İri doğmuş kültür ırkı ve melezi buzağular bu döneme yaklaşık 4-6 haftalık yaşta ulaşabilmektedir.

Sütten kesim sürecinde süt ve/veya süt temelli rasyonlardan kaba yem ve kesif yem içeren rasyonlara geçilir. Tüm rasyon değişimlerinde olduğu gibi sütten kesim işlemi de buzağuları alıştırmakla yapılmalıdır. Eğer buzağı yeterli miktarda kesif yem tüketemiyorsa süt ve kaba yem miktarı azaltılarak kesif yem tüketiminin artırılması sağlanabilir. Önemli olan buzağının büyümesi için ihtiyaç duyulan kuru maddenin sağlanmasıdır. Doğum ağırlığı 36-45 kg ağırlığındaki Holstein ırkı bir buzağının 4 haftalık yaşta sütten kesileceği düşünüldüğünde, bu döneme kadar süt ya da süt ikame yeminden 450 g/gün kuru madde sağlanması yeterlidir.





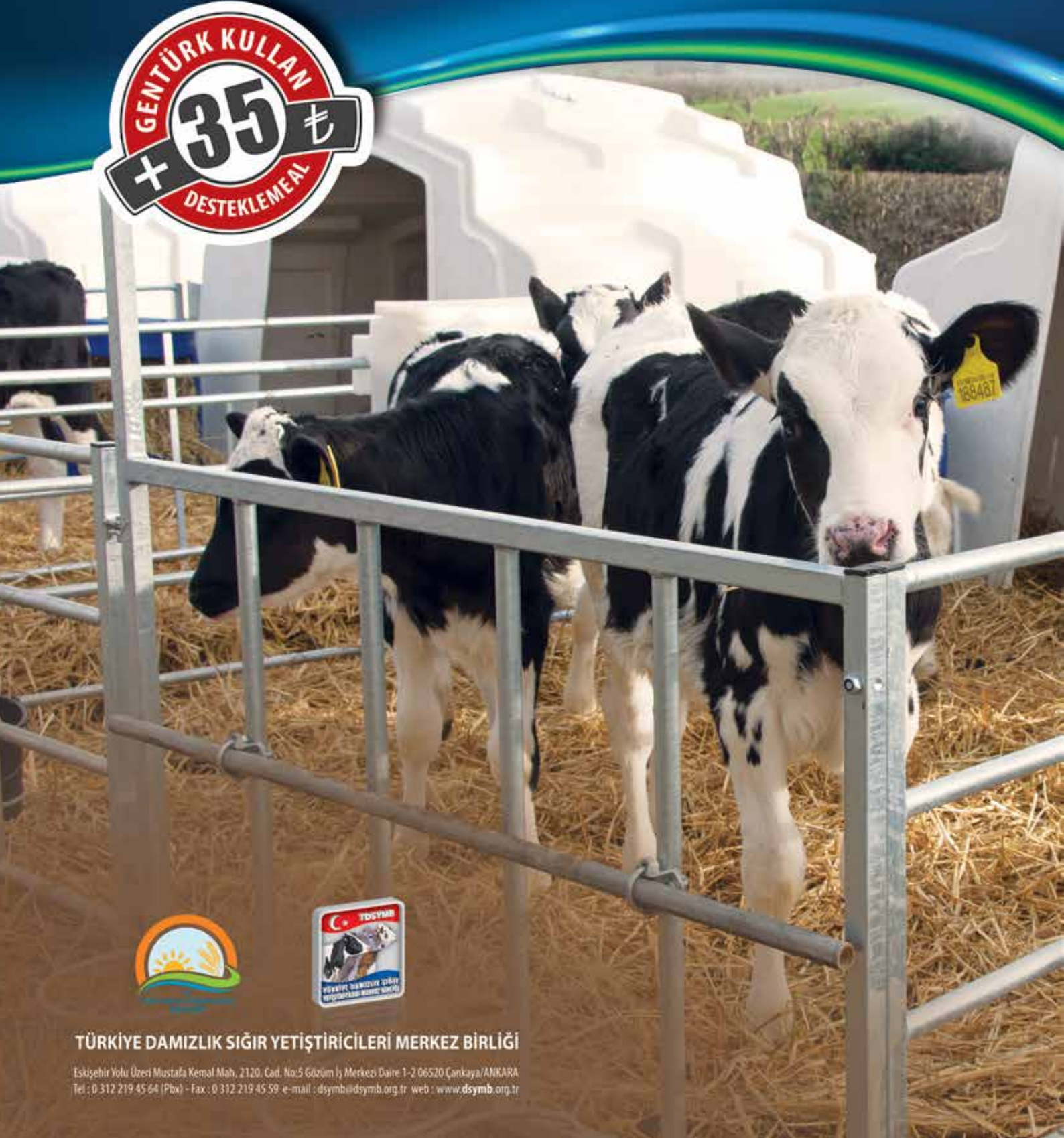
# melasty<sup>®</sup>

## MILKING MACHINES



NOSAB Ihlamur Cad. No:22 Nilüfer - BURSA / TURKEY  
Phone: +90 224 411 02 70 - 71 Fax: +90 224 411 02 72  
info@melasty.com www.melasty.com

# genTÜRK® KULLAN DAHA FAZLA KAZAN



**TÜRKİYE DAMIZLIK SIĞIR YETİŞTİRİCİLERİ MERKEZ BİRLİĞİ**

Eskişehir Yolu Üzeri Mustafa Kemal Mah. 2120. Cad. No:5 Gözüm İy Merkezi Daire 1-2 06520 Çankaya/ANKARA  
Tel : 0 312 219 45 64 (Pbx) - Fax : 0 312 219 45 59 e-mail : dsymb@dsymb.org.tr web : www.dsymb.org.tr

## TARIM TAKVİMİ (MART-NİSAN)

### MART

Periyodik olarak sığırların tohumlanmasına devam edilir. Gelişmesi iyi 18 – 22 aylık Holstein düveler ile, 18 – 24 aylık Montofon düvelerde ilk defa tohumlamaya verilir. (Tohumlamada yararlanılacak boğalar, 18 ayını doldurmadan, yetiştirme hastalıkları yönünden testleri ile verim kayıtları incelenmeden, tohumlamada kullanılmamalıdır. Her fırsatta suni tohumlamadan yararlanma yoluna gidilmelidir.)

Bütün sığır materyaline şarbon, yanıklara, gerektiğinde sığır vebası aşları yapılır.

Nokra mücadelesine devam edilmelidir. Danaların septisemi serumu, numaralama ve boynuz köreltme işlemine devam edilir. Doğan buzağuların göbek kordonu temiz bir makasla kesilir, günde iki defa tentürdiyot döküp gazlı bezle fazla sıkılmadan bağlanır.

Sığırların rasyonlarında enerji ihtiyaçları iyi dengelenmeli, geçici de olsa, noksan besleme yapılmamalıdır. Gebeliğin ilk aylarında besleme kaba yemlere dayalı olabilir. İki yaşına gelmiş dişi materyali de fazla beslememelidir. Çünkü, fazla besleme nedeniyle, cinsel bezler yağlandığından üreme gücü azalır.

Bu ayki çalışmalarda secere, verim ve sağlık kartları işlenir.

### NİSAN

Sığırlar mevsim koşulları uygun olacağından, meradan dikkatli bir şekilde yararlandırılır. Sığırların yem ihtiyaçları verim, mera ve gelişme durumları göz önüne alınarak hesaplanır.

Sığırlara şap aşısı uygulanır.

Yemlik ve su kaynaklarının temizliği ve ilaçlaması yapılır. Gübrelıklar kaldırılır.

Ahır koşullarının sağlıklı olması sağlanır.

Meme hastalıkları yönünden devamlı kontrol yapılır. Sağım süresince, birbirini izleyen iki ay arasında % 5 – 10 olan süt azalması miktarı, bundan daha fazla miktarda olduğunda, sağım hatası ve beslenme hatası yanında, bir hastalık olasılığı düşünülmeli; varsa iyileştirme yoluna gidilmelidir.

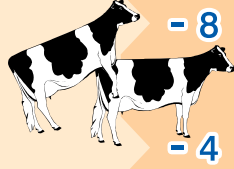
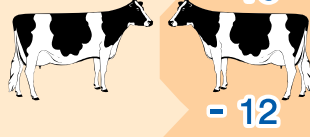
Nokra mücadelesi titizlikle sürdürülür.

# KIZGINLIĞIN TESPİTİ VE TOHUMLAMA ZAMANI

## ÖN KIZGINLIK

Süresi : 6-24 saat

- Belirtileri : - Huzursuzluk  
- İştahsızlık  
- Koklaşma  
- Toslama  
- Sütünü Tutma

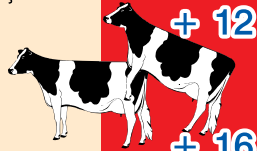
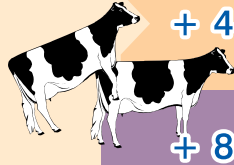


- 0

## GERÇEK KIZGINLIK

Süresi : 6-24 saat

- Belirtileri : - Huzursuzluk  
- Aşmaya Çalışma  
- Aşılmaya izin verme  
- Diğer ineklerle ilgilenme  
- Böğürme  
- Vulvada hafif kızarma ve şişme  
- Vulvadan berrak, elastiki salgının akması  
- Göz bebeklerinde büyüme

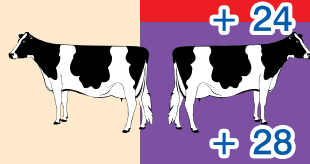


+ 20

## GEÇ KIZGINLIK

Süresi : 12-24 saat

- Belirtileri : - Sükunet  
- Aşmama  
- Aştırmama  
- Normal davranma



+ 32

+ 36

+ 40

TOHUMLAMA  
İÇİN ERKEN

UYGUN  
TOHUMLAMA  
ZAMANI



TOHUMLAMA  
İÇİN GEÇ



Sertifikalı Yonca Tohumu

# GEA

**Geniş Adaptasyon • Hızlı Büyüme • Yüksek Protein**

**MARO TARIM A.Ş.**

Haymana Yolu 14. Km. Yavrucuk Mah. PK. 150 Gölbaşı 06830 Ankara

T. +90 312 612 2211 F. +90 312 612 2241 e: maro@maro.com.tr • [www.maro.com.tr](http://www.maro.com.tr)

Tam 10 yıldır,  
tüm gücümüzle  
çiftçinin yanındayız.



tarsim.gov.tr | 444 82 77



**TARSİM**<sup>®</sup>  
TARIM SİGORTALARI HAVUZU

**10**.Yıl

[/tarim.sigortalari](#) [@tarim\\_sigortasi](#) [/tarim\\_sigortasi](#) [/TARSİM](#) [/Tarım Sigortaları Havuzu](#) [/Tarım Sigortaları Havuzu](#)